

INFORME DE
SOSTENIBILIDAD
2021

Grendene[®]



ÍNDICE

INTRODUCCIÓN	3	REDUCCIÓN DE IMPACTO EN EL PLANETA	56
› Sobre el Informe	4	› Operaciones Ecoeficientes	57
› Mensaje del Presidente	6	› Combate a los cambios climáticos	58
GRENDENE	8	› Materiales	63
› Quiénes somos	9	› Residuos	64
› Presencia y modelo de negocio	11	› Recursos hídricos	68
› Grendene 50 años	13	› Productos de menor impacto	71
› Resultados Financieros	18	ANEXOS	81
› Generación de Valor	20	› Índice GRI	82
GESTIÓN ÉTICA Y RESPONSABLE	25	› Mapa de capitales	90
› Gobernanza Responsable	26	› Mapa de ODS	91
› Ética	33	› Créditos	92
ESTAMOS HECHOS DE PERSONAS	35		
› Empleados	36		
› Proveedores	49		
› Clientes	53		
› Contribución Social	55		



INTRODUCCIÓN

SOBRE EL INFORME

GRI 2-3

Nuestra historia está hecha por personas. Trabajamos moviendo la creatividad para unir moda e innovación, norteados por la ética, confianza y colaboración, Estos atributos ayudan a fortalecer, año tras año, nuestra estrategia de sostenibilidad.

Nuestros compromisos y nuestra trayectoria para apoyar el desarrollo sostenible aparecerán a lo largo de este informe, divulgado por el 3º año consecutivo, para reforzar el compromiso con el público con el que nos relacionamos y con una gestión transparente, presentando informaciones sobre los eventos más importantes del año, nuestra generación de valor y los principales resultados entre el 1º de enero y el 31 de diciembre de 2021.

¡Disfrute la lectura!

¡ATENCIÓN!

A lo largo del texto, cada vez que utilicemos los términos “Grendene” o “Compañía”, nos estaremos refiriendo a la Organización en general, incluyendo todas nuestras marcas y negocios.

Cuando hablemos de un producto o proyecto de una marca específica, mencionaremos su nombre (Ej.: Nuar, Melissa, Rider, Ipanema, Zaxy, Cartago, Pega Forte, Grendene Kids y Grendha).

HERRAMIENTAS DE LECTURA

Este informe se ha construido siguiendo las principales directrices internacionales de reporte y gestión de la sostenibilidad.

Relato Integrado (Capitales)

El mapa de capitales de la página 90 informa en cuáles páginas usted encontrará el contenido correspondiente a cada uno de los capitales del Relato Integrado. Al comienzo de cada capítulo, también indicamos los capitales abordados allí, con los siguientes íconos:



Natural



Social y Relacional



Intelectual



Manufacturado



Humano



Financiero

 *más informaciones.*

<https://relatointegrado brasil.com.br/>



Global Reporting Initiative (GRI)

A lo largo del informe, el símbolo GRI XXX-X aparece al lado de los títulos o subtítulos de los capítulos en los que se reporta el indicador. Usted podrá, también, encontrar una lista completa de los indicadores en el índice remissivo de contenido GRI, en la página 82, con la descripción de cada indicador y la referencia a la página en la que está reportado.

 *más informaciones.*

<https://www.globalreporting.org/>



Objetivos de Desarrollo Sostenible (ODS)

También reforzamos el compromiso de la Compañía con los Objetivos de Desarrollo Sostenible de la Organización de las Naciones Unidas (ONU). Para explicar su relación con nuestros negocios de forma clara, al comienzo de los capítulos indicaremos los ODS relacionados con el contenido. Y en la página 91 usted encuentra el mapa de ODS, informando las páginas con los contenidos correspondientes a los ODS prioritarios para nuestros negocios.

 *más informaciones.*

<https://brasil.un.org/pt-br/sdgs>

¿Tiene dudas sobre el informe?

Entre en contacto con nosotros para conversar sobre dudas o sugerencias sobre esta publicación:

desenvolvimento.sustentavel@grendene.com.br

MENSAJE DEL PRESIDENTE

GRI 2-9 • GRI 2-22

Hemos tenido un gran evento en 2021: la celebración de los 50 años de historia de Grendene. Todas las conquistas de la Compañía, a lo largo de esta trayectoria, no serían posibles sin las personas que trabajan en ella. Nuestra evolución es el fruto de los valores que cultivamos en estas cinco décadas, uniendo ética, confianza y colaboración, atentos a las tendencias mundiales, para ofrecer productos innovadores y asegurar el crecimiento sostenible de nuestros negocios.

Incluso frente a un escenario económico desafiador y el enfriamiento del mercado interno, terminamos el año con buenos resultados, enfocando nuestro trabajo en las oportunidades del mercado externo y en el desarrollo de productos. En comparación con los últimos años, hemos crecido tanto con respecto a nuestro ingreso bruto, que llegó a los R\$ 2,85 mil millones, como al número de pares vendidos, que alcanzó la marca de 154 millones. Nuestro comprometimiento, y el esfuerzo de nuestros equipos para superar los desafíos, hicieron que fuera posible terminar el año con un aumento en nuestra positividad y el crecimiento del número de clientes que compraron nuestros productos.

Otro gran hito de 2021 fue el establecimiento de la *joint-venture* Grendene Global Brands, que formamos uniendo nuestros talentos con los equipos de 3G, en un trabajo de colaboración y proximidad, para expandir nuestras operaciones en el mercado global de calzados, buscando resultados a mediano y largo plazo.

Creemos que el futuro de Grendene depende de las personas que están en ella, y en su actuación de acuerdo con nuestra ambición.

Por esta razón, combinamos la experiencia de nuestros equipo y nuestra excelencia industrial en el sector de los calzados, con el historial de distribución y gestión de marcas globales de los equipos de 3G, para consolidarnos como una plataforma global en el futuro.

Este año también completamos una década en nuestra Jornada por la Sostenibilidad, creada para contribuir con la sustentación de los negocios a largo plazo y para un futuro más responsable que priorice la atención a los impactos que nuestros procesos generan al Planeta. La principal herramienta estratégica de Grendene para superar obstáculos y lograr sus objetivos es la atención en el producto. Decisiones precisas, en este sentido,



fueron fundamentales para nuestra solidez financiera. Frente a esto, unimos sostenibilidad con la estrategia de los negocios y, apoyados en un modelo de producción ecoeficiente, invertimos en el lanzamiento de productos con menos impacto, incluyendo la elección de la materia prima ideal y evaluando el ciclo de vida de nuestros productos.

Creemos que las inversiones continuas en innovación aumentan nuestra generación de valor y promueven una cultura de sostenibilidad para nuestros públicos. Considerando todo esto, podemos destacar, en 2021, el lanzamiento de colecciones con menor impacto ambiental y baja emisión de carbono, que cuentan con el uso de biomateriales como la caña de azúcar y las cáscaras de arroz, de origen renovable, además de otras estrategias, como el aumento del porcentaje de contenido reciclado en los calzados y uso de materiales reciclados posconsumo. Los lanzamientos de nuestras marcas firman nuestro compromiso con el Planeta y con un futuro más responsable.

Nuestra historia siempre estuvo marcada por la conexión con el futuro, y nuestro proceso de transformación digital tuvo grandes avances este año.

La creación del Grupo de Facilitadores Digitales, para promover una transformación cultural dentro de Grendene, fomentar y apoyar el conocimiento sobre innovación entre todos nuestros empleados, fue un gran paso. Tuvimos, también, la migración de nuestras tiendas *online* a una gestión propietaria del *e-commerce*, un cambio que hizo que este canal creciera desde el comienzo de su implementación en el segundo semestre de 2021. Pudimos verlo en la madurez de nuestras ventas y en los accesos a las tiendas virtuales.

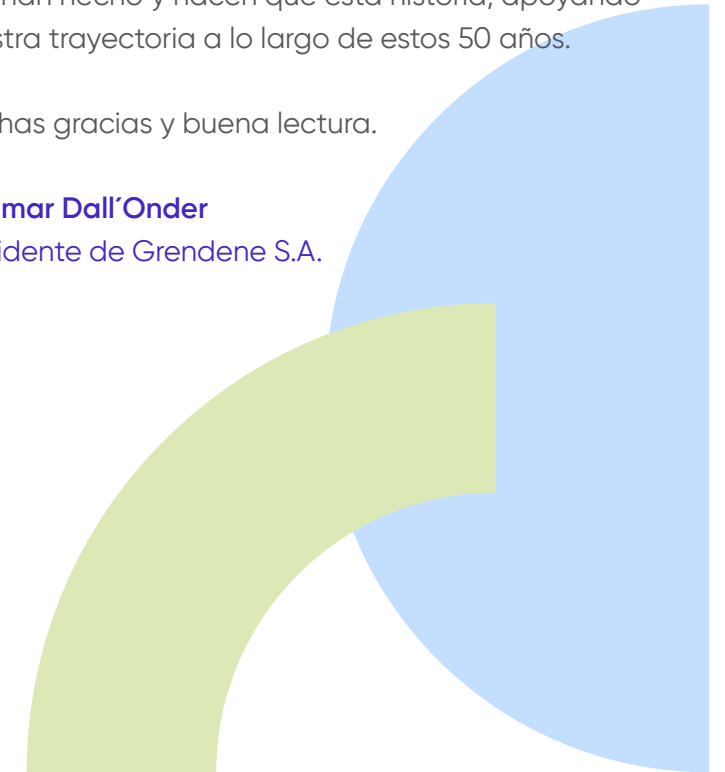
Grendene completa 50 años de historia por causa de todas las personas que recorren y han recorrido ese camino. Nuestros empleados son nuestra prioridad y nuestra fuerza. Nuestra Compañía piensa más allá de los resultados y contribuye, también, para el futuro de la sociedad. Pensando en ello, en 2021 comenzamos el Programa Grendene+ para promover el respeto a la diversidad como un todo, fomentando un ambiente de trabajo diverso e innovador, en el que los empleados puedan sentirse seguros y satisfechos.

Finalizamos un año más con resultados sólidos y buenas oportunidades, uniendo personas, tecnología y responsabilidad ambiental, para seguir enorgulleciéndonos de nuestras entregas, trabajando de forma correcta, justa y sostenible.

Concluyo mis palabras agradeciendo a todos los que han hecho y hacen que esta historia, apoyando nuestra trayectoria a lo largo de estos 50 años.

Muchas gracias y buena lectura.

Rudimar Dall'Onder
Presidente de Grendene S.A.

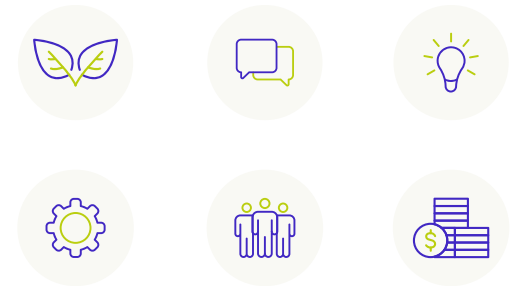


GRENDENE

ODS relacionados:



Capitales relacionados:



QUIÉNES SOMOS

GRI 2-1 • GRI 2-6

Desde hace 50 años en los pies y en el corazón de todos los brasileños, llevando el plástico a donde nadie imaginaba.

Somos Grendene, una de las productoras de calzados más grandes del mundo. Actuamos en el mercado nacional e internacional, vendiendo productos para públicos diversos, de todas las edades. A lo largo de nuestra historia conquistamos la eficiencia de producir calzados con materiales de menor impacto, creamos tiendas para asegurar nuevas experiencias de consumo, uniendo la valorización de las personas y el cuidado con el medio ambiente, para entregar moda sostenible a nuestros consumidores.

Entre marcas propias y licenciadas tenemos un portafolio de aproximadamente 80 marcas, y todos nuestros calzados son hechos en fábricas propias, con capacidad para producir más de 250 millones de pares por año. Nuestra historia está marcada por aprendizaje, protagonismo e innovación, atributos que nos hacen caminar hace 50 años en dirección al futuro.

GRENDENE EN NÚMEROS 2021



R\$ 2,85 mil millones

INGRESO BRUTO



R\$ 13 millones

DE FACTURACIÓN CON PRODUCTOS DE MENOR IMPACTO



391
FRANQUICIAS DEL CLUB MELISSA EN BRASIL



154 millones

PARES VENDIDOS (mercado interno y externo)



17687

EMPLEADOS



110 MIL
PUNTOS DE VENTA (Brasil y exterior)



26 PRODUCTOS DE MENOR IMPACTO (lanzados desde 2020)



14086

CLIENTES (que venden nuestros productos en tiendas, supermercados, mayoristas, etc.)



12 TIENDAS VIRTUALES



1784
NUEVOS PRODUCTOS

NUESTROS VALORES

LUCRO

Esencial e insustituible para la continuidad de Grendene y para mantener los empleos.

INNOVACIÓN Y AGILIDAD

Anticiparse a las dificultades, innovar y mejorar.

COMPETITIVIDAD

Productividad que crece - costos y gastos en examen y reducción constantes.

ÉTICA

Integridad, respeto y transparencia - Pensar, hablar y obrar.

NUESTRAS MARCAS

Nuestro vasto portafolio permite que Grendene pueda acercarse a diferentes clientes.

Nuestra Política de Desarrollo Sostenible orienta las acciones, estrategias y posturas de las marcas según sus públicos prioritarios.

Cada una tiene autonomía para conducir lanzamientos de nuevos productos, iniciativas sociales y acciones de comunicación, con lenguajes adecuados y personalizados para cada marca.

MARCAS PROPIAS

Ipanema

rider

melissa

ZOXY

CARTAGO

PEGA FORTÉ

Grendene kids

GRENDHA

nuar

PRESENCIA Y MODELO DE NEGOCIO

GRI 2-2 • 2-6

Nuestra gestión profesionalizada, con equipos talentosos que investigan tendencias para traducir y lanzar moda a nivel global, garantizan la sustentación de nuestros negocios.

Grendene tiene cuatro unidades en operación, compuestas por 11 fábricas de calzados y una unidad de desarrollo y matricería, con logística de producción que alcanza a clientes en todo el territorio nacional y en el extranjero. Vendemos nuestros productos por medio de vendedores internos, representantes comerciales, distribuidores, exportaciones directas y a través de la subsidiaria Grendene USA, Inc. (EUA).

Más de 14 mil de nuestros clientes son asociados que compran nuestros productos y los venden al consumidor final a través de diversos tipos de canales, como tiendas de calzados, tiendas mixtas (vestuario y calzados), grandes redes tiendas de departamento que son nuestros principales canales de acceso a los consumidores. Además de una cadena de distribución que vende para mayoristas y distribuidores que comercializan nuestros productos para clientes a los que no tenemos acceso directamente.

NUESTROS CANALES



45 mil PUNTOS DE VENTA EN EL EXTERIOR



65 mil PUNTOS DE VENTA EN BRASIL



391 FRANQUICIAS CLUB MELISSA EN BRASIL



5 TIENDAS CLUB MELISSA EN LOS ESTADOS UNIDOS



2 GALERÍAS MELISSA



1 SHOWROOM MELISSA EN MILÁN



1 SEDE ADMINISTRATIVA



1 UNIDAD DE DESARROLLO Y MATRICERÍA



11 FÁBRICAS PROPIAS EN BRASIL



2 CENTROS DE DISTRIBUCIÓN



1 SISTEMA DE INNOVACIÓN DE GRENDENE

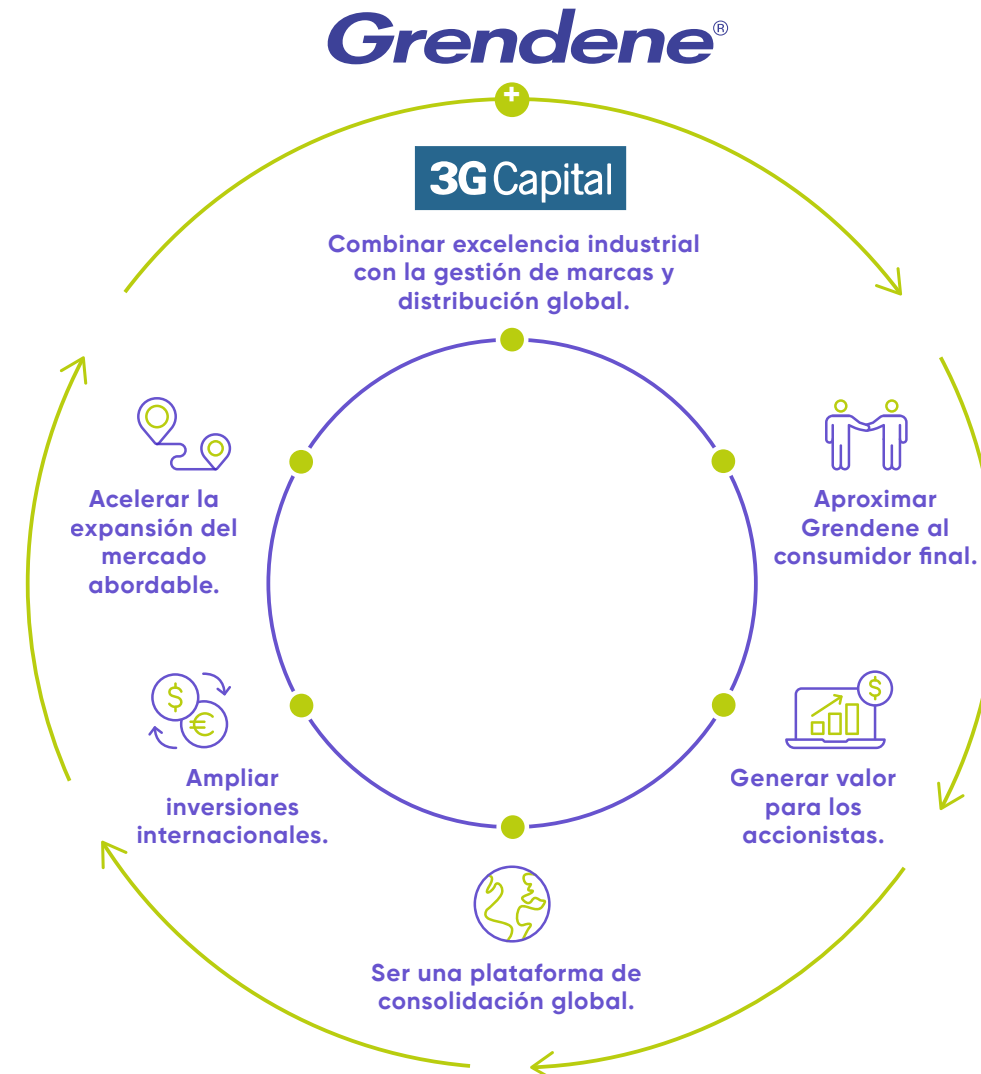
*unidad fuera de operación.

3G RADAR - Internacionalización

En octubre de 2021, la alianza entre Grendene y 3G Radar, asociada a 3G Capital, dio origen a la **Grendene Global Brands Limited**.

Esta *joint venture* (tipo de sociedad para realizar un emprendimiento específico) apoyará la expansión de la agenda de internacionalización de la Compañía, para intensificar su participación en mercados estratégicos.

Grendene Global Brands Limited actuará en países como Estados Unidos, Canadá, China y Hong Kong. Además de asumir la responsabilidad por la distribución directa al consumidor, ventas *online*, tiendas de Melissa en el extranjero, distribuidores y minoristas que ya trabajan con Grendene en estos mercados.



US\$ 50 Millones
INVERTIDOS (3G+GRENDENE)



50,1% 3G

49,9% Grendene
CONTROL ACCIONARIO

GRENDENE 50 AÑOS

AUDACIA PARA CREAR CAMINOS Y TRANSFORMAR VIDAS JUNTOS.

Los buenos frutos que hemos cosechado a lo largo de nuestra historia son el resultado de una construcción colectiva, guiada por el respeto por las personas, la innovación, el esfuerzo y la dedicación. A lo largo de estos 50 años, invertimos en la expansión de nuestra capacidad productiva, en tecnologías propietarias y en la comunicación con nuestros consumidores. Este trabajo permitió que nos destacáramos en el mercado para ser hoy una de las más grandes productoras mundiales de calzados.

Los Primeros Pasos

En febrero de 1971, los gemelos Alexandre y Pedro Grendene Bartelle comenzaron la trayectoria de la Compañía, creando Plásticos Grendene Ltda. en la ciudad de Farroupilha (RS). Desde a su inauguración, la innovación ya estaba en el ADN de los negocios, pues la fábrica producía embalajes de plástico para proteger botellones de vino que, hasta entonces, eran embalados con mimbre, creando una tendencia en el sector.

Más adelante, Plásticos Grendene Ltda. pasó a producir otros ítems industriales, y esto abrió nuevos horizontes para la Compañía, que comenzó a fabricar componentes para las industrias de calzados (suelas y tacos) para la próspera región de Vale dos Sinos (RS).

Caminos Para la Innovación

EL ESPÍRITU DESAFIADOR TRANSFORMÓ LA COMPAÑÍA

La aproximación de la Compañía con el sector de calzados despertó la idea de que era posible tener una producción propia, pues fabricar un calzado de plástico sería mucho más rápido y competitivo que producir uno convencional. Tras muchas experimentaciones, en 1978 Grendene lanzó la primera sandalia de plástico, la **Nuar**.

A partir de un estudio de concepción de marca, planificación de marketing y orientación para el mercado con el objetivo de agregar el valor necesario para el producto, la sandalia marcó la

entrada de la Compañía en el sector de calzados de plástico.

En 1979, inspirado en los calzados de los pescadores en la franja litoraleña del sur de Francia, en la Riviera Francesa, Pedro creó el modelo Araña de **Melissa**, un ícono que inauguró la práctica de *merchandising* de calzados en telenovelas brasileñas, con la personaje Júlia, interpretada por Sonia Braga, en la novela *Dancin' Days*.

EN LOS PRIMEROS DIEZ
MESES, SE VENDIERON
MÁS DE MILLONES DE
PARES Y ESTO HIZO QUE
MELISSA LLEGARA A LOS
PIES Y AL CORAZÓN DE LAS
BRASILEÑAS.

Trayectoria de Conquistas

Dos frentes fueron fundamentales para asegurar el éxito de los productos de Grendene: alianzas con grandes nombres del diseño y de la moda para crear nuevas líneas de calzados, y la inversión en profesionales de *marketing* televisivo. Los modelos *Melissinha* con riñonera y reloj para el público infantil, fueron casos de éxito que permitieron crear un Departamento de Productos Especiales en la Compañía que, más adelante, se transformó en la División de Investigación.

En 1986, con un minucioso análisis de mercado orientado por esa nueva área, se creó una nueva marca, enfocada en el público masculino: **Rider**.

"Deles vacaciones a sus pies"

La gran capacidad de producción llevó Rider a un camino de conquistas, tanto en Brasil como en el exterior, puesto que fue muy bien recibida por los nuevos consumidores. La estrategia de marketing

consolidada en Melissa fue adaptada a la nueva marca, que contó con campañas protagonizadas por atletas consagrados y actores famosos.

AMPLIAR LA CAPACIDAD DE EMPRENDER

Para crecer y generar nuevos puestos de trabajo, en 1990 se inauguró, en Fortaleza, la primera unidad fabril del Estado de Ceará, con capacidad anual de producción de 5 millones de pares de calzados. Años más tarde, en 1993, inauguramos otra fábrica en el Estado, en la ciudad de Sobral.

La expansión sirvió de impulso para que Grendene colocara novedades en el mercado, como la bota **Pega Forte**, dirigida a los trabajadores.

Nuevas Marcas

AUMENTAMOS LA PRODUCCIÓN Y AMPLIAMOS NUESTRO CONOCIMIENTO SOBRE MODA, CREANDO UN AMBIENTE PROFESIONAL DONDE LA CONFIANZA ENTRE TODOS LOS EMPLEADOS SIEMPRE FUE FUNDAMENTAL PARA LOS NEGOCIOS.

Las nuevas unidades fabriles aumentaron la capacidad de producción y muchos lanzamientos llegaron para fascinar a nuestro público. Esta evolución permitió que, en 1996, se construyera la segunda fábrica en Sobral (CE) y se inaugurara la fábrica en Crato (CE).

En 1994 surgió **Grendha**, una línea de la marca Rider, que después tuvo vida propia. En su estreno, la campaña de la "Rider de la Super Mujer" fue protagonizada por los actores Dean Cain y Teri Hatcher, Superman y Louis Lane en la serie homónima norteamericana. Desde 2002, Grendha tiene como madrina comercial a la cantora Ivete Sangalo y, a lo largo de estos años, muchas actrices y modelos consagradas protagonizaron sus campañas.

En 1999, **Grendene Kids** dio nombre a la línea de calzados infantiles de la Compañía. Su propuesta es estar asociada a nombres y marcas de famosos y personajes infantiles conocidos nacional e internacionalmente.

Conexión con el Presente

“EL FUTURO DE GRENDENE DEPENDE DE LAS PERSONAS QUE ESTÁN EN ELLA Y DE CÓMO ESTAS HARÁN LOS NEGOCIOS DE AQUÍ EN ADELANTE, DE ACUERDO CON SU AMBICIÓN Y LA CONFIANZA QUE GENERAN.”

Rudimar Dall'Onder

La exportación de Grendene fue fruto del éxito de la industria nacional. Todo comenzó con Melissa. Grendene vio que tenía un producto revolucionario y supo aliarse a la televisión para llegar a los consumidores. A partir de ahí, la Compañía comenzó

a ser buscada por los compradores internacionales.

La marca **Ipanema** surgió a mediados de 2001 para inaugurar la línea playa de Grendene, y fue lanzada con el primer logo creado por el escritor e historietista Ziraldo, inspirado en el famoso barrio carioca. Su estreno fue protagonizado por la modelo Gisele Bündchen, portavoz de la marca; la campaña mostraba a la modelo caminando por las calles de Los Ángeles, en California (EUA).

Tiempo después, en 2003, Melissa amplió su estrategia mercadológica en el mundo, llegando a las vitrinas de tiendas concepto como Colette, en París (Francia), y Dover Street Market, en Londres (Inglaterra). Allí comenzó la reestructuración societaria de Grendene para entrar en la Bolsa de Valores de São Paulo.

B3, la nueva pasarela

ABERTURA DE CAPITAL
(2004)

[B]³ BRASIL
BOLSA
BALCÃO

VALOR DE MERCADO
(2004)

R\$ 3,1 mil millones

VALOR DE MERCADO
(DIC/2021)

R\$ 7,8 mil millones

Grendene fue la 5ª empresa en tener papeles en el Nuevo Mercado de la B3.

A partir de 2005, las Galerías Melissa inauguraron un nuevo concepto y experiencia de compras para las consumidoras de la marca, un formato que se expandió por todo el mundo.

GALERÍA MELISSA



Melissa lanza tendencias y se consagra como una marca ícono de moda mundial.

*En 2021, en virtud de los impactos de la pandemia, la tienda física de la Galeria Melissa en Londres se cerró. Hoy en día, atiende tan solo vía e-commerce.

ZAXY Y CARTAGO

En 2008, Grendene lanzó **Zaxy**, una marca femenina y joven, con productos inspirados en las principales tendencias de la moda mundial.

También se dio un nuevo paso y posicionamiento de mercado con el lanzamiento de la marca masculina **Cartago**, en 2009.

El Futuro

GRENDENE SE PREPARA PARA EL FUTURO POR MEDIO DE TRES PILARES: TRANSFORMACIÓN DIGITAL, INNOVACIÓN Y SOSTENIBILIDAD.

Desde 2001, Grendene ya contaba con canales de *e-commerce* operados por terceros, pero, en 2019, la Compañía avanzó en su transformación digital, enfocándose en traer plataformas digitales “hacia dentro de casa”.

Melissa fue la precursora en nuestras tiendas virtuales y, en 2020, debido a la pandemia, colocamos diez tiendas en el aire en diez meses: siete canales de nuestras marcas y dos plataformas B2B en Brasil, y una tienda Melissa en los EUA. En 2021, Grendene también inauguró la tienda virtual de Melissa en Italia y lanzó

el *marketplace* Nuar (más informaciones en la página 77).

Nuestro proceso de transformación digital se orienta por tres pilares:



Este plan se materializó por medio de tres proyectos distintos e interdependientes: Grupo de Facilitadores Digitales y Camino de la Transformación Digital, División Digital del *E-commerce* y el Bergamotta Labs, fundamentales para que Grendene siguiera su historia, alineada con las tendencias del futuro.

Digital *e-commerce* Grendene

Este proyecto, orientado por los pilares “negocios” y “tecnología”, ofrece una experiencia de compra única e integrada, y favorece la relación de la Compañía con su consumidor final.

Bergamotta Labs

Creado con el nombre *Bergamotta Works* para promover nuevos canales de acceso al consumidor por medio de la innovación, hoy, el Bergamotta Labs, que nació como un laboratorio, es un sistema de innovación dentro de la Compañía, con frentes –incluso– para programas de innovación abierta.

Nuestro *lab* está compuesto por tres laboratorios interdependientes, enfocados en poner a prueba y promover soluciones innovadoras que aproximen personas y negocios de forma sostenible, generando aprendizaje a partir de la experimentación.

CONOZCA LOS LABORATORIOS



DE PERSONAS PARA PERSONAS, DE PERSONAS PARA EL PLANETA

La sostenibilidad ya forma parte de Grendene desde hace más de una década. En 2011, con la implementación del área de Desarrollo Sostenible, asumimos esos compromisos en nuestro día a día.

Creemos que una empresa puede crear productos que contribuyen para disminuir su impacto en el medio ambiente, cuidando a las personas y al Planeta.

Hoy en día, la mayoría de los productos está hecha de PVC 100% reciclable. En 2017, se excluyeron todos los ingredientes de origen animal y, actualmente, todos los productos Grendene son veganos y registrados en la *Vegan Society*; o sea, no tienen componentes derivados de animales y no son probados en animales. También son

libres de sustancias tóxicas o que puedan causar alergias.

Alineados con el futuro, creamos líneas de productos de menor impacto, como Melissa Flox M, Rider R4, Ipanema Recria y Cartago Tauá. Además, contamos con más de 400 puntos de logística reversa en Brasil.

Durante estos 50 años de historia, con nuestras operaciones ecoeficientes, reforzamos nuestro compromiso con la sustentación del negocio a largo plazo, con la generación de valor para las comunidades donde nos encontramos, y con la reducción de los impactos al medio ambiente.



**¡LLEGAMOS A LOS
50 AÑOS CON
ORGULLO DE OFRECER
MODA CREATIVA
CON TECNOLOGÍA,
SOSTENIBILIDAD E
INNOVACIÓN EN BRASIL
Y EN EL MUNDO!**

RESULTADOS FINANCIEROS

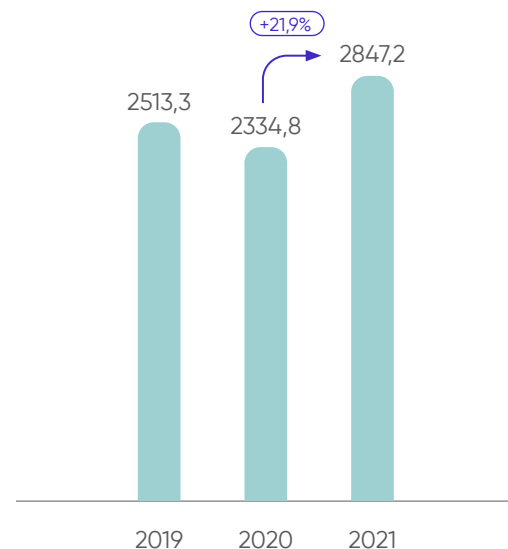
GRI 201-1

O año de 2021 fue marcado por grandes desafíos en el mercado interno, y buenas oportunidades con respecto al mercado externo. El escenario inflacionario en Brasil, que afectó principalmente el acceso a recursos básicos (como alimentos, energía eléctrica y combustibles), sumado a la elevada tasa de intereses, y el nivel de desempleo, congeló el consumo.

Frente a esto, para mantener la salud financiera del negocio, exploramos las oportunidades del mercado externo, con la recuperación de las actividades económicas. La devaluación cambiaría en este contexto favoreció a Grendene y permitió que tuviéramos márgenes positivos. La estrategia del mercado externo, de diversificar su base de proveedores y reducir la exposición a China, trajo grandes oportunidades para la Compañía. Nuestra competitividad, en términos

de precio y calidad de producto, también permitió que cerráramos el período con resultados positivos.

**INGRESO BRUTO TOTAL
(R\$ EN MILLONES)**



DESTAQUES FINANCIEROS

TERMINAMOS 2021 CON UN CRECIMIENTO DEL 21,9% EN EL INGRESO BRUTO.

En un año marcado por un escenario adverso, conseguimos terminarlo con un excelente desempeño.

R\$ 2,85 mil millones
INGRESO BRUTO

R\$ 2,16 mil millones
INGRESO BRUTO
MERCADO INTERNO

R\$ 686,3 MI
INGRESOS BRUTOS
EXPORTACIÓN

R\$ 601 MI
LUCRO NETO

R\$ 541,8 MI
LUCRO NETO RECURRENTE

R\$ 415,6 MI
EBIT RECURRENTE

Pares vendidos

121,1 MI
MERCADO INTERNO

32,9 MI
EXPORTACIÓN

DESTAQUES DEL DESEMPEÑO

(R\$ millones)	2019	2020	2021
Ingreso Bruto	2513,3	2334,8	2847,2
EBIT recurrente	335,6	372,2	415,6
Lucro neto recurrente	478,8	468,6	541,8
Márgenes (%)			
Margen neto	39,6%	21,4%	25,7%

En 2021, comercializamos más de 154 millones de pares, alcanzamos más de R\$ 2,8 mil millones de ingresos brutos y R\$ 415,6 millones de EBIT recurrente, con un crecimiento del 11,7% con respecto a 2020, y obtuvimos un lucro neto recurrente de R\$ 541,8 millones; un aumento del 15,6% en relación con el año anterior.

VOLUMEN DE PARES VENDIDOS (EN MILLONES)

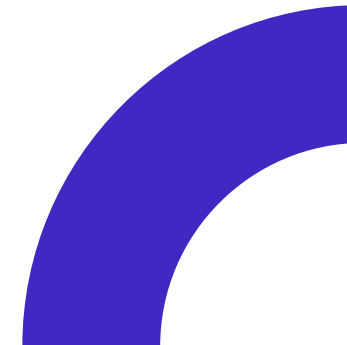


Nuestra estrategia para enfrentar la crisis es enfocarnos en el producto. Nuestras decisiones precisas en este sentido aumentaron en un 5,9% el volumen de ventas.

VALOR ECONÓMICO DIRECTO GENERADO Y DISTRIBUIDO

(R\$ millones)	2020	2021
Ingreso neto	1896,8	2342,5
Valor económico distribuido	2225,1	2478,9
Gastos con salarios y beneficios	488,5	586,7
Total gastado con impuestos	234,8	122,5
Remuneración de capital de terceros	243,4	114,2
Valor económico retenido	(71,6)	189,2

Además, en 2021 alcanzamos R\$ 2,5 mil millones de valor económico distribuido. Entre los ítems que lo integran, vale destacar que R\$ 122,5 millones fueron destinados a la sociedad bajo la forma de impuestos, R\$ 586,7 millones como pago a nuestros empleados y R\$ 114,2 millones en remuneración de capitales de terceros.





Gilson de la Silva Oliveira – Operador de Estación de Tratamiento de Efluentes – Unidad Sobral (CE)

COMPLETAMOS 50 AÑOS DE TRAYECTORIA, DE MANERA SÓLIDA, GRACIAS A UN LARGO TRABAJO, ENFOCADO TANTO EN LA CONSCIENCIA COMO EN LA RESPONSABILIDAD QUE TENEMOS CON LAS PERSONAS, EL PLANETA Y EL FUTURO.

GENERACIÓN DE VALOR

GRI 2-4 • GRI 2-22 • GRI 2-23 • GRI 2-29 • GRI 3-1 • GRI 3-2

Jornada Por La Sostenibilidad

Hace 10 años comenzamos nuestra Jornada por la Sostenibilidad y, desde aquel momento, implementamos una área de Desarrollo Sostenible en la Compañía, formada por profesionales especialistas, capacitados para desarrollar y monitorear las prácticas y los impactos socioambientales de las operaciones de Grendene.

Además, para asegurar la sustentación de los negocios y la generación de valor a largo plazo, contamos con una Política de Desarrollo Sostenible que orienta todas nuestras acciones, basada en tres pilares: **Valoración y respeto por las personas, Operaciones ecoeficientes y Productos de menor impacto.**

Para mantener el avance continuo de nuestra gestión y mejorar nuestro desempeño, revisitamos nuestra estrategia de sostenibilidad en 2021, actualizando la matriz de materialidad elaborada en 2019. Llevamos a cabo un estudio para identificar los temas materiales prioritarios para la Compañía en los próximos años, y definimos métricas relevantes para monitorear y

presentar el desempeño de nuestros temas en 2021.

El método de la nuestra revisión se realizó en las siguientes etapas:

1. Identificación de los **stakeholders prioritarios**, con base en la matriz Poder x Interés, que clasifica a los públicos a partir del poder de influencia y del interés de cada uno en el negocio. Los stakeholders fueron priorizados considerando toda la cadena de valor: cadena de suministro, operación propia y postventa.
2. Identificación de las **mejores prácticas ESG** en la perspectiva de los inversionistas, a partir de una encuesta que considera los principales índices del mercado de capitales y de las principales directrices internacionales (*frameworks*) de monitoreo de desempeño de sostenibilidad corporativa.
3. **Benchmark sectorial** de las mejores prácticas en sostenibilidad que nuestros pares en el sector

están desarrollando.

4. **Consulta a los públicos relacionales** (*stakeholders*), priorizados en la etapa 1, para evaluar la relevancia de los asuntos a través de una encuesta *online*. En total, se obtuvieron 692 respuestas válidas.
5. Construcción de la **materialidad**, definiendo los asuntos materiales, o sea, seleccionando aquellos que tengan un índice de relevancia superior o igual al 77% de acuerdo con la evaluación de los *stakeholders* y del escenario estratégico (perspectiva de los inversionistas y de los pares del sector). Así se identificaron 11 asuntos materiales. El tema Agua y Efluentes, a pesar de haber registrado una nota un poco baja, fue identificado como prioritario por el área de sostenibilidad de la Compañía, en virtud de la relevancia del asunto para la principal área de operación (nordeste brasileño).

La siguiente matriz destaca los temas incorporados en nuestra materialidad de 2021.

Nuestros temas materiales

- 1 Buenas prácticas laborales en la operación (más informaciones en la páginas 36 y 45);
- 2 Buenas prácticas laborales en la cadena de proveedores (más informaciones en la página 45);
- 3 Gestión de residuos (más informaciones en la página 64);
- 4 Gestión del uso de materiales en productos y embalajes (más informaciones en la páginas 63 y 71);
- 5 Combate a los cambios climáticos (más informaciones en la página 58);
- 6 Evaluación ambiental de proveedores (más informaciones en la página 51);
- 7 Gestión de los impactos en Derechos Humanos (más informaciones en la página 45);
- 8 Entrenamiento y educación (más informaciones en la página 39);
- 9 Estructura de gobernanza de conformidad e integridad/ perfil de las acciones y estructura societaria (más informaciones en la página 26);

MATRIZ DE TEMAS MATERIALES



- 10 Diversidad, igualdad y no discriminación (más informaciones en la página 47);
- 11 Libertad de Asociación y Negociación Colectiva (más informaciones en la página 36);
- 12 Gestión del agua y efluentes (más informaciones en la página 68).

Con base en el estudio presentado, definimos nuestra nueva materialidad, alineada con los Objetivos de Desarrollo Sostenible (ODS) que orientan nuestra actuación, para garantizar el avance de la gestión

Reconocemos que nuestro negocio contribuye activamente con ocho ODS, que denominamos prioritarios. A partir de la revisión de la materialidad, concluimos que también contribuimos en diferentes niveles con 12 de los 17 ODS indicados por la iniciativa. La contribución por asunto está indicada a continuación, y en el mapa de ODS de la página 91.

ODS PRIORITARIOS



Alianza para la Sostenibilidad

GRI 2-28

Para promover un mercado de moda sostenible, ético, accesible y transparente, contamos con el sello oro de la Asociación Brasileña del Minorista Textil (ABVTEX), concedido a las empresas que forman parte del programa de la Asociación.

Somos auditados regularmente y reconocidos con la nota máxima del programa desde 2020. El resultado de las evaluaciones de la ABVTEX, en todas nuestras fábricas, certifica nuestras buenas prácticas, el respeto y la garantía de condiciones dignas de trabajo para todos los empleados de Grendene.

Además, contamos con la auditoría de la SMETA (sigla en inglés para Auditoría de Producción y Comercio Ético), una organización mundialmente conocida que evalúa las operaciones según el desempeño ético y de responsabilidad social. Los resultados satisfactorios

de estas evaluaciones muestran el compromiso de Grendene con el desarrollo sostenible.

También participamos de diversas asociaciones, para apoyar el desarrollo sostenible de la Compañía y de nuestro sector de actuación, alineando nuestros propósitos con las demandas del mercado y formando compromisos colectivos con la conducción responsable de los negocios.

Tenemos participaciones significativas en las siguientes asociaciones: Instituto Brasileño del PVC (IBPVC), Amcham Brasil, Asociación Brasileña de las Industrias de Calzados (Abicalzados), Asociación Brasileña de Empresas de Componentes para Cuero, Calzados y Artefactos (Assintental), Asociación del Parque Estatal Sitio Fundão en Crato (CE), Instituto Brasileño de Tecnología del Cuero, Calzado y Artefactos (IBTeC), Sindicato de la Industria de Calzados,

Bolsos, Cintos, Guantes y Material de Seguridad y Medicina del Trabajo (Sincal) de Sobral (CE), Sindicato de las Industrias de Calzados y Artefactos de Farroupilha, Servicio Social de la Industria (SESI) y Servicio Nacional de Aprendizaje (SENAI) de Rio Grande do Sul.

Para saber más detalles sobre el tipo de participación en cada una, lea la descripción completa en el Sumario GRI en la pág. 84.



Benedito Paula Luca -
Jardinero - Unidad Sobral (CE)

SOMOS

Grendene[®]

Y PRODUCIMOS MODA
SOSTENIBLE Y ACCESIBLE.

NUESTRA GENERACIÓN DE VALOR EN 2021

CAPITALES

- 1 sede administrativa.
- 11 fábricas.
- 2 centro de distribución

- Inversión en la estructura de innovación.
- Inversión enfocada en investigación y desarrollo de productos de menor impacto.

- 17.687 empleados
- 3.295 nuevas contrataciones.
- 59 Horas Hombre Entrenamiento (HHT) acumuladas en el año.

- 33,3 millones de GJ de energía consumida.
- 182,3 megalitros de agua consumida.
- 50,1 MI de kg de entrada PVC (compuesto).

- 3.159 proveedores directos.
- + de 14 mil clientes minoristas/mayoristas y distribuidores.
- + de 223 mil clientes del e-commerce.

- R\$ 2,85 mil millones de Ingresos Brutos.
- R\$ 2,34 mil millones de Ingresos Netos.



MANUFACTURADO



INTELLECTUAL



HUMANO



NATURAL



SOCIAL Y RELACIONAL



FINANCIERO

- 110 mil puntos de venta.
- 391 franquicias del Clube Melissa en Brasil.
- 5 Clube Melissa en los EUA.
- 2 Galerías Melissa.
- 154 MI de pares vendidos.
- 1.784 nuevos productos.

- 26 productos de menor impacto lanzados desde 2020.
- R\$ 13 MI de facturación con productos de menor impacto.

- 586,7 MI distribuidos en salarios y beneficios.
- 100% de los empleados cubiertos por acuerdos de negociación colectiva.

- Un 90% del residuo generado fue reciclado.
- Un 87% del agua fue reutilizada (reaprovechamiento interno).
- 374.887 GJ de uso de energía eléctrica renovable.
- El 22% de los materiales utilizados en la producción de origen renovable (total y parcial).
- + de 3,4 mil pares recogidos en programas de logística reversa desde 2019.

- R\$ 122,5 MI pagados en impuestos.
- R\$ 1,3 mil millón pagado en contratos con proveedores.

- R\$ 2,5 mil millones en valor económico distribuido.
- R\$ 376,7 MI distribuidos en proventos para los accionistas (Dividendos + JCP).
- R\$ 601 MI de Lucro Neto.

VALOR GENERADO

GESTIÓN ÉTICA Y RESPONSABLE

ODS relacionados:



Capitais relacionados:



GOBERNANZA RESPONSABLE

GRI 2-2 • GRI 2-15 • GRI 2-16 • GRI 2-29 • GRI 3-3

Para que una Compañía actúe de manera responsable, inspirando confianza en sus inversionistas, es fundamental que tenga una gestión robusta, formada por consejos y dirección, y herramientas que aseguren la integridad de sus negocios. Esta estructura y sus políticas y normas integran la llamada **Gobernanza Corporativa**.

Grendene es una compañía de capital abierto desde octubre de 2004, con acciones publicadas en el Nuevo Mercado de la Bolsa de Valores (B3), un segmento que exige que las empresas adopten buenas prácticas de gobernanza corporativa.

Para garantizar el desarrollo sostenible de nuestros negocios, nuestro modelo de Gobernanza está construido para mejorar el desempeño de Grendene, proteger a las partes interesadas, mantener una actuación transparente con equidad de tratamiento entre los accionistas y asegurar nuestra rendición de cuentas.

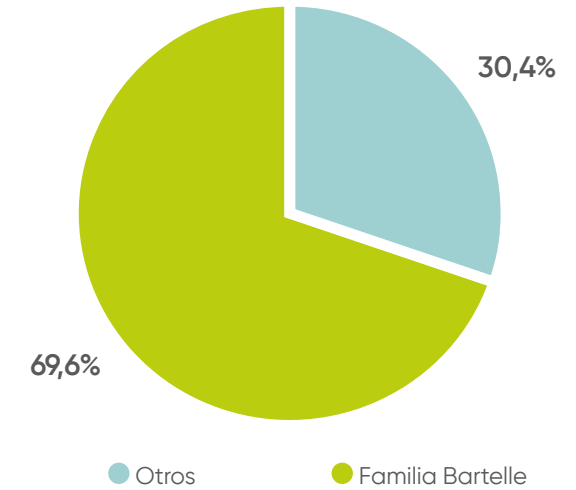
Contamos con un Comité de Ética y un Comité de Partes Relacionadas, orientados por nuestro Código de Conducta, aprobado en abril de 2021 (más informaciones en la página 33) y por la Política para Transacciones con Partes Relacionadas, un regimiento que existe desde 2020. Estos Comités son responsables por monitorear y prevenir el conflicto de intereses en la Compañía, asegurando que las decisiones, incluyendo a partes relacionadas y situaciones con potencial conflicto de intereses, sean tomadas con plena independencia y transparencia, priorizando los intereses corporativos.

El capital social actual de la Compañía está representado por 902.160.000 acciones ordinarias, nominativas, escriturales y sin valor nominal.

 + de **553,4%**
Valorización de las acciones desde 2004*

*Considera la reinversión de los dividendos desde la abertura de capital el 28/10/2004.

COMPOSICIÓN ACCIONARIA

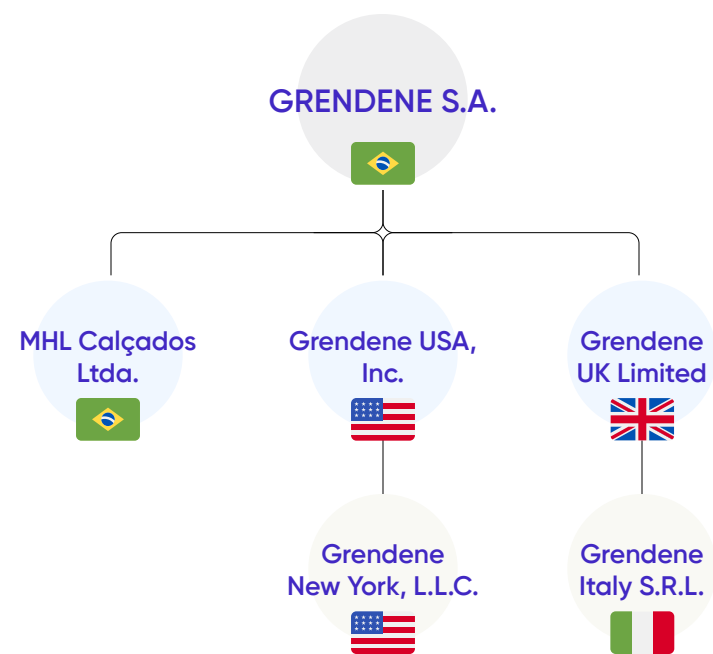


La Compañía está administrada por el Consejo de Administración, Consejo Fiscal y por la Dirección, de acuerdo con las leyes vigentes en el país y el Estatuto Social de Grendene. Nuestros consejeros son elegidos por la Asamblea General, y los directores, por el Consejo de Administración. Para perfeccionar nuestra Gobernanza Corporativa, en 2021 creamos los Comités de Ética y de Auditoría.

El Consejo de Administración, sus Comités de Asesoramiento y la Dirección están compuestos por profesionales altamente capacitados, con comprobada experiencia técnica, profesional o académica, alineados con los valores y la cultura de la Compañía.

También se consideran criterios como complementariedad, experiencias profesionales alineadas con la actuación estratégica del negocio y disponibilidad de tiempo para desempeñar la función.

Los estados contables consolidados, presentados en este informe, incluyen las operaciones de la Compañía y sus controladas. La estructura societaria de Grendene figura en el siguiente organograma:



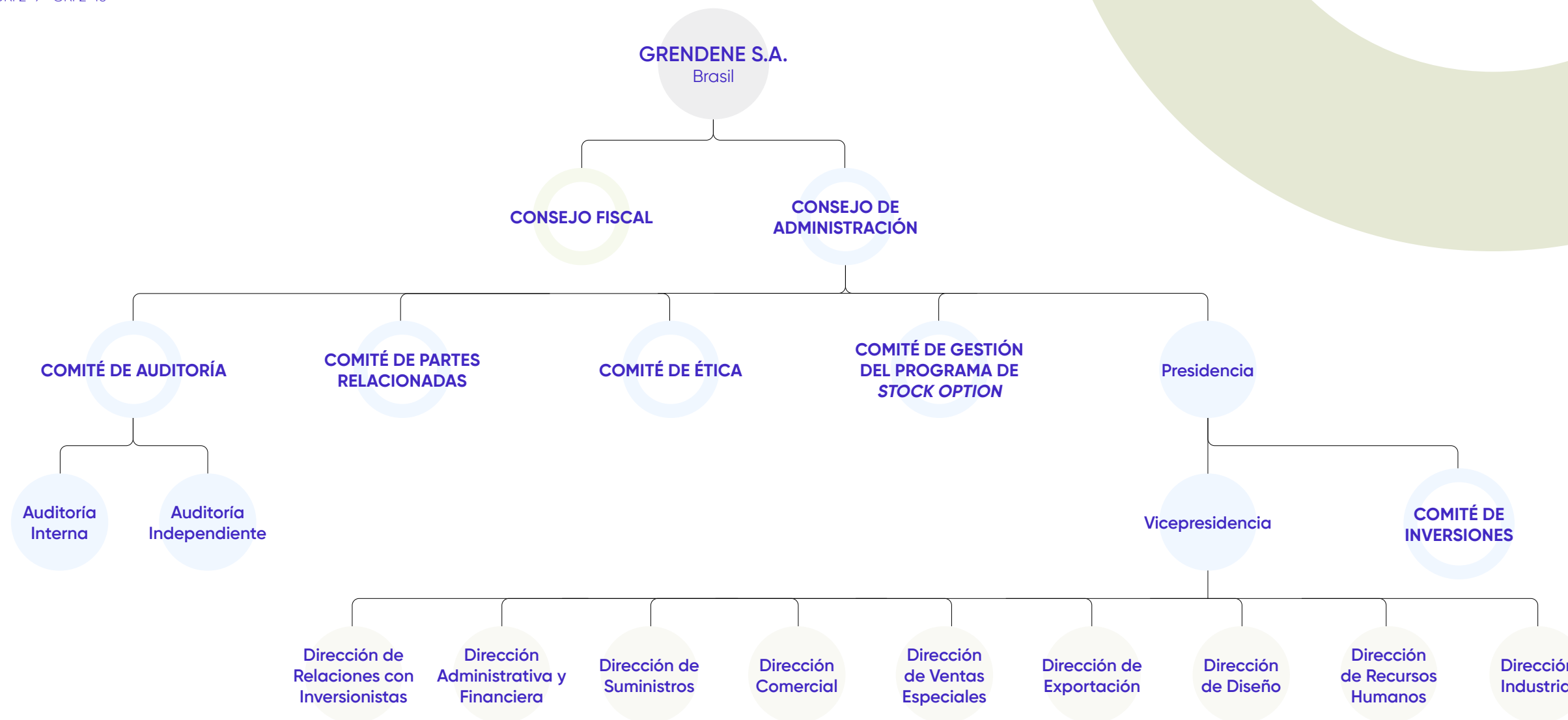
Nota: Grendene Shanghai Trading Co., Ltda., se constituyó el 1º de junio de 2021, pero hasta el 31 de diciembre de 2021 no había comenzado sus actividades operacionales.



Unidad Farroupilha (RS)

Organograma de Gobernanza

GRI 2-9 • GRI 2-10



COMPOSICIÓN DE LOS CONSEJOS Y COMITÉS

GRI 2-9, 2-10, 2-11

Grendene cuenta con una Política de Indicación de miembros del Consejo de Administración, sus Comités de Asesoramiento y Dirección Estatutaria que establece los criterios y procedimientos que serán seguidos para la composición de los grupos que dirigen la Gobernanza Corporativa.

Consejo de Administración

El Consejo de Administración está compuesto por, como mínimo, cinco y, como máximo, siete miembros, todos elegidos y destituibles por la Asamblea General, con mandato unificado de, como máximo, dos años, y con posibilidad de reelección. De los miembros del Consejo de Administración, como mínimo, dos o el 20%, lo que sea mayor, deberán ser consejeros independientes. Los cargos de presidente del Consejo de Administración y de director presidente, el principal ejecutivo de la Compañía, no pueden ser acumulados por la misma persona.

COMPOSICIÓN DEL CONSEJO DE ADMINISTRACIÓN:

Nombre	Posición	Tiempo de mandato	Frecuencia en las reuniones
Alexandre Grendene Bartelle	Presidente	Jul./20 - jul./22	● 100%
Pedro Grendene Bartelle	Vicepresidente	Jul./20 - jul./22	● 100%
Mailson Ferreira da Nóbrega	Consejero	Jul./20 - jul./22	● 100%
Oswaldo de Assis Filho	Consejero	Jul./20 - jul./22	● 100%
Renato Ochman	Consejero	Jul./20 - jul./22	● 100%
Walter Janssen Neto	Consejero independiente	Jul./20 - jul./22	● 100%
Bruno Alexandre Licarião Rocha	Consejero independiente	Jul./20 - jul./22	● 100%

Los Comités presentados en nuestro organograma (más informaciones en la pág. 28) asesoran las tomas de decisión del Consejo de Administración y son elegidos por el propio Consejo, de acuerdo con su regimiento interno.

Dirección Estatuaria

Los directores son los representantes legales, responsables, principalmente, por la administración cotidiana de la Compañía y por ejecutar las políticas y directrices generales establecidas por el Consejo de Administración.

La Dirección está compuesta por, como mínimo, tres miembros y, como máximo, cuatro miembros efectivos, accionistas o no, y residentes en Brasil, con un mandato de tres años, con permiso de reelección.

COMPOSICIÓN DE LA DIRECCIÓN ESTATUARIA

Nombre	Posición	Tiempo de mandato	Frecuencia en las reuniones
Rudimar Dall'Onder	Director presidente y director administrativo financiero	Feb./19 - feb./22	● 100%
Gelson Luis Rostirolla	Director vicepresidente	Feb./19 - feb./22	● 100%
Alceu Demartini de Albuquerque	Director de Relaciones con Inversionistas	Feb./19 - feb./22	● 100%

Consejo Fiscal

El Consejo Fiscal es un órgano independiente de la Administración y de la Auditoría Externa de la Compañía. Su responsabilidad principal es revisar las actividades gerenciales y los estados contables, relatando sus observaciones a los accionistas. El Consejo está formado por tres miembros y suplentes en igual número.

COMPOSICIÓN DEL CONSEJO FISCAL

Nombre	Posición	Tiempo de mandato	Frecuencia en las reuniones
Eduardo Cozza Magrisso	Consejero	Abr./21 - abr./22	● 100%
João Carlos Sfreddo	Consejero	Abr./21 - abr./22	● 100%
Herculano Aníbal Alves	Consejero	Abr./21 - abr./22	● 100%

Conozca la experiencia detallada de cada miembro de nuestros consejos [aquí](#).

Política de Remuneración

GRI 2-19 • GRI 2-20

Para maximizar la generación de valor de la Compañía por medio de resultados consistentes, nuestras políticas de remuneración están alineadas a las prácticas de competitividad del mercado con el objetivo de mantener en nuestro plantel profesionales importantes para el desarrollo estratégico de Grendene. Las remuneraciones se definen de la siguiente forma:

- **Consejos de Administración y Fiscal**
 - remuneración fija mensual por el desempeño de sus funciones.
- **Dirección Estatutaria** - remuneración fija mensual en condiciones atractivas y remuneración variable basada en acciones, a través de la concesión de derechos de compra de acciones, en los que los directores estatutarios pueden invertir hasta el 100% de su remuneración variable en la compra de acciones de Grendene, alineando los intereses de mediano y largo plazo de nuestros accionistas con los de los Ejecutivos.

Para definir la remuneración de la Alta Gestión, realizamos reuniones del Consejo de Administración con el objetivo de recompensar, retener e incentivar a los Ejecutivos en la conducción de los negocios, observando los límites de riesgo adecuados, alineados con los intereses de nuestros accionistas.

Proporcionamos una remuneración con base en criterios que distingan el desempeño, y que permitan también reconocer y valorar el desempeño individual, compatibles con el mercado, estableciendo directrices para fijar una eventual remuneración y beneficios concedidos a los Ejecutivos.

Gestión de Riesgos

GRI 2-13

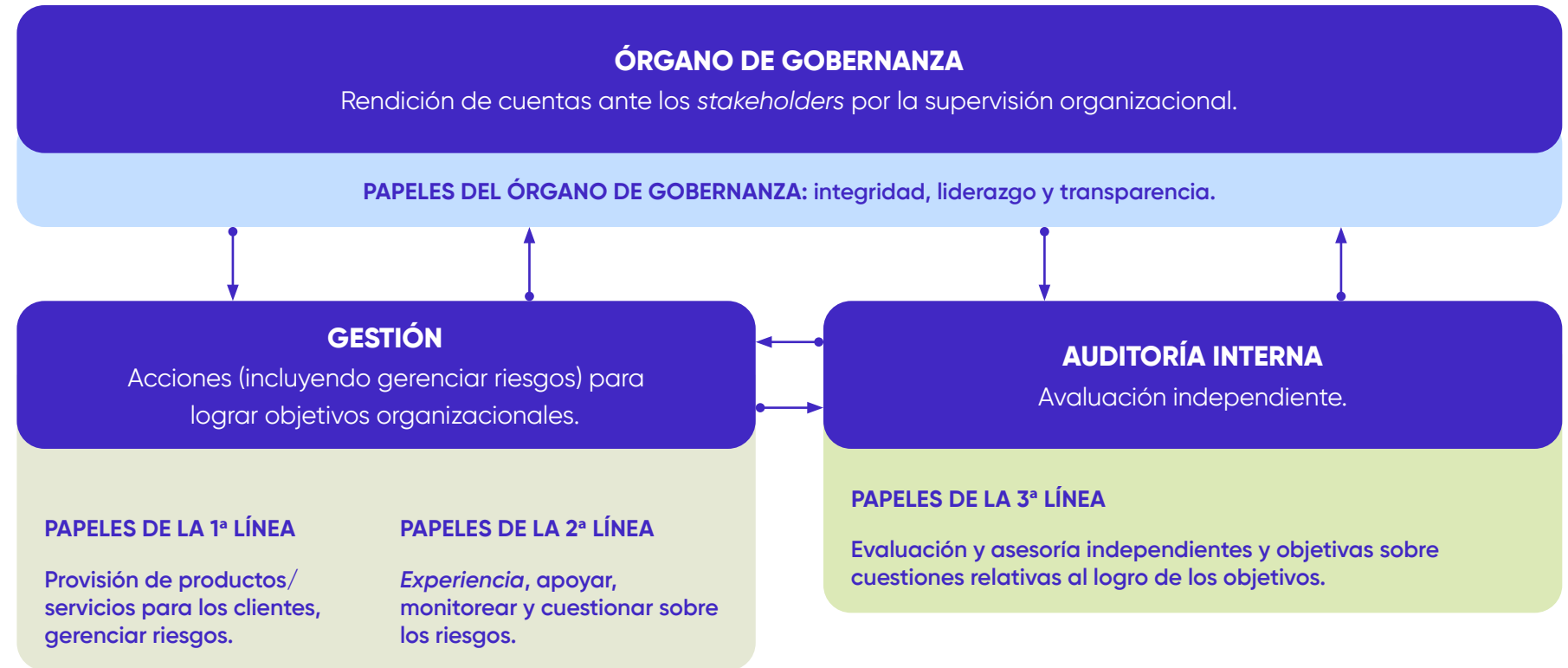
El compromiso con una gestión eficaz para sustentar los negocios de la Compañía a largo plazo siempre estuvo presente en nuestro día a día. En 2021, para mejorar esa gestión, dimos un gran paso en la institucionalización de esas prácticas con la implementación del Área de Gestión de Riesgos y *Compliance* de Grendene.

Al hacerlo, lanzamos nuestra Política de Gestión de Riesgos Corporativos para guiar la identificación, evaluación, priorización y tratamiento de los riesgos que atraviesan la Compañía.

La Política se aplica a todos los niveles organizacionales de Grendene S.A. en Brasil y en el Exterior, considerando todas las controladas, sus administradores y empleados.

Nuestra gestión de riesgos sigue el Modelo de las Tres Líneas del The IIA (*The Institute of Internal Auditors*), presentado al lado:

PRESTADORES EXTERNOS DE EVALUACIÓN



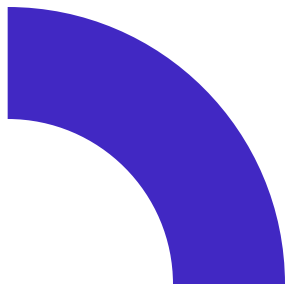
En 2022, hasta la fecha de esta publicación, la política fue aprobada por el Consejo de Administración de Grendene y está disponible [aquí](#).

ÉTICA

GRI 2-16 • GRI 2-23 • GRI 2-24

Los principios éticos que orientan nuestra actuación ayudan a mantener la imagen de Grendene, en estos 50 años de historia, como una Compañía íntegra y confiable ante todos los públicos con los que nos relacionamos.

En 2021, revisamos nuestro Código de Conducta, como parte del plan de acción para perfeccionar nuestra gestión sobre el asunto. Creamos el Comité de Ética para proponer acciones relacionadas con la diseminación, entrenamiento, revisión y cumplimiento del Código de Conducta de Grendene. Implementamos el Canal de Ética –para tratar cualquier irregularidad– y lanzamos el Manual de Proveedores. Tales acciones y herramientas son fundamentales para gestionar la ética entre todos los públicos con los que la Compañía se relaciona.



Principales políticas que orientan la conducta responsable de nuestros negocios:



Código de Conducta Grendene

[Lea el documento completo](#)



Política de Recursos Humanos

[Haga clic aquí para leerla](#)



Política de Desarrollo Sostenible

[Lea el documento completo](#)



Manual de Proveedores

[Haga clic aquí para leerlo](#)

Nuestro Código de Conducta se aplica a todos los empleados y públicos con los que la Compañía se relaciona. El documento es aprobado por nuestro Consejo de Administración y la comunicación sobre su contenido se realiza, anualmente, en entrenamientos destinados a todos los empleados, comunicados para el público interno, y aliados comerciales y en el proceso de integración de nuevos contratados y equipos

tercerizados que trabajan en las instalaciones de Grendene.

Para mantener la proximidad, y una buena relación con nuestros proveedores, también divulgamos nuestro Código de Conducta y el Canal de Ética en eventos específicos con nuestros asociados. Dentro del Manual de Proveedores, también mencionamos la existencia de esas herramientas.

Canal de Ética

GRI 2-25 • GRI 2-26

El Código de Conducta de Grendene y el Regimiento Interno del Comité de Ética son los principales documentos que guían la gestión de la Compañía sobre cualquier impacto negativo que nuestras operaciones puedan generar. Para que el público con el que nos relacionamos pueda denunciar cualquier violación de las directrices de esas Políticas, de la legislación vigente y de las reglamentaciones aplicables a Grendene, implantamos en 2021 nuestro Canal de Ética.

El Canal es independiente, operado por una empresa tercerizada y especializada, garantizando el anonimato y la confidencialidad de las informaciones recibidas. Las denuncias pueden ser realizadas por empleados o partes interesadas.

El denunciante puede colocar y actualizar informaciones, como también acompañar el estado de la denuncia, aun cuando sea anónima, por medio del número de protocolo que reciba al registrarla. Después de recibir la denuncia, la empresa tercerizada realiza un análisis preliminar, la clasifica y la deriva al Comité de Ética de Grendene, que trabajará con integridad, discreción, sigilo, imparcialidad y respeto, tomando las medidas que correspondan.

En 2021, registramos 67 denuncias distintas en nuestro canal, siendo que, de todas ellas, 64 se solucionaron durante el período de reporte. El tiempo promedio de atención/resolución para cada denuncia es de 20 días.

Canal de Ética Grendene



Sitio

www.linhaetica.com.br/etica/grendene



Dirección electrónica

grendene@linhaetica.com.br



Teléfono

0800 208 0048



Caja Postal

79518 - C.P.: 04711-904,
São Paulo (SP)



SEGURIDAD DE LA INFORMACIÓN Y PRIVACIDAD

En enero de 2021, lanzamos nuestra Política Corporativa de Seguridad de la Información para establecer las directrices y orientar todas las áreas y empleados de la Compañía sobre el tratamiento y protección de la información en la Compañía. Las directrices de la Política incluyen la **Protección, Responsabilidad, Conformidad, Sensibilización, Mejora Continua y la Ética.**

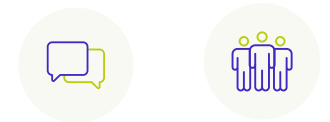
Además, contamos con una Política Corporativa de Protección de Datos Personales, para mantener nuestra gestión en elevados estándares de seguridad de la información y ética en el tratamiento de datos personales de nuestros públicos.

ESTAMOS HECHOS DE PERSONAS

ODS relacionados:



Capitales relacionados:



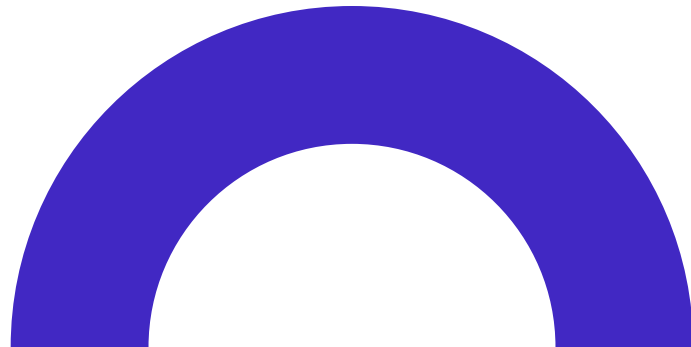
EMPLEADOS

GRI 2-23 • GRI 3-3 • GRI 407-11 • GRI 2-30

Las personas son más que un pilar de sustentación del propósito de Grendene: aquí son nuestra prioridad y en ellas está nuestra fuerza.

Para asegurar una conducción responsable, escucha activa y el desarrollo de nuestros equipos, contamos con una Dirección de Recursos Humanos y equipos especializados en Gestión de Personas en todas las unidades donde operamos.

Para orientar nuestra estrategia corporativa de desarrollo organizacional, contamos con una Política de Recursos Humanos que aborda, principalmente, los siguientes aspectos:



100%
DE LOS EMPLEADOS
ESTÁN CUBIERTOS
POR ACUERDOS
DE NEGOCIACIÓN
COLECTIVA.

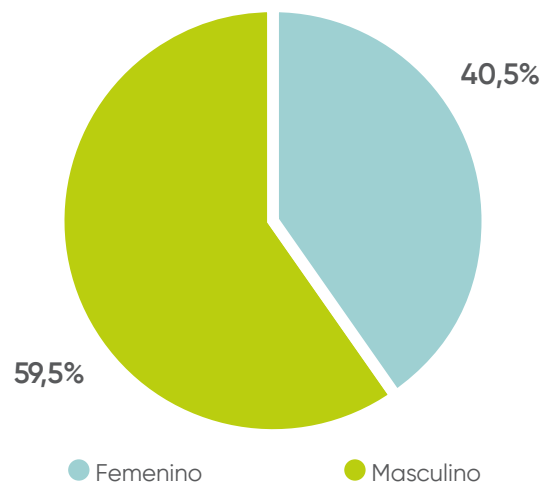
¿De qué está hecha Grendene?

GRI 2-7 • GRI 2-8 • GRI 401-1

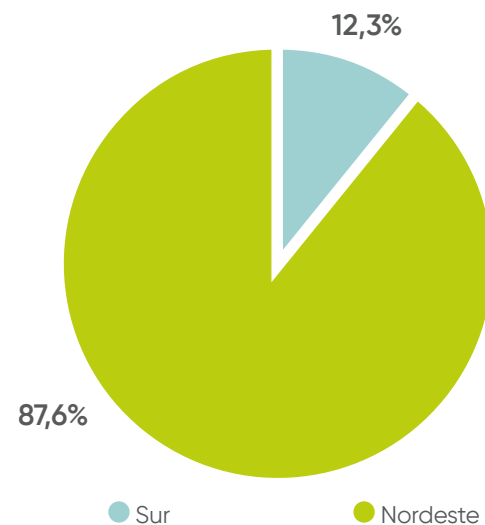
En 2021, nuestro equipo contó con 17.687 empleados, entre ellos, 7.170 son del género femenino y 10.517 masculino, siendo que el 89,1% se localiza en la región Nordeste de Brasil, apoyando la generación de ingresos y el desarrollo local.



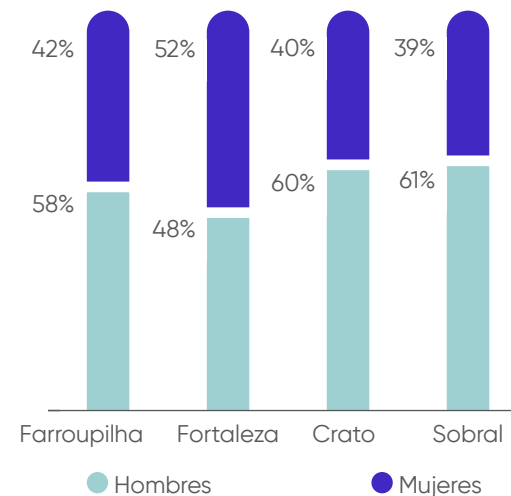
EMPLEADOS POR GÉNERO



EMPLEADOS POR REGIÓN



EMPLEADOS POR GÉNERO Y UNIDAD

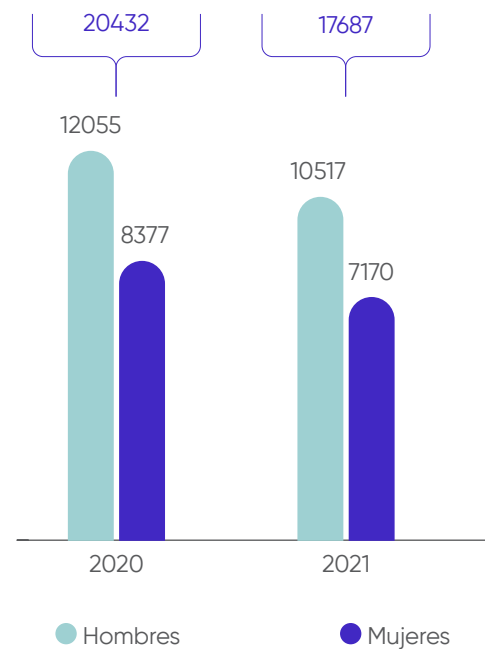


Cícera da Silva y Gilsom Jacinto de los Santos - Ayudantes de Producción - Unidad Crato (CE)

Contamos con 191 empleados tercerizados directos, de empresas que prestan servicios de alimentación, vigilancia, atención médica y transporte para Grendene.

Debido a la pandemia de COVID-19, a fines de 2020 contratamos a 3 mil funcionarios, de forma temporal, para atender a los pedidos represados por el cierre de las fábricas y del comercio. En el primer trimestre de 2021, los pedidos se normalizaron y no fue necesario prorrogar los contratos temporales. Debido a este escenario, en 2021, tuvimos una reducción del 13,4% en nuestro plantel de empleados.

EMPLEADOS POR GENERO EN LOS ÚLTIMOS DOS AÑOS



En 2021, contratamos a 3.295 personas y 6.057 personas dejaron la Compañía durante este periodo.

TASAS DE CONTRATACIÓN Y ROTACIÓN

Edad	Número de contrataciones	Tasa de contratación	Número de despidos	Tasa de rotación ¹
Menos de 30 años	2649	33,9	3895	58,9 ²
Entre 30 y 50 años	632	7,1	2025	18,7
Más de 50 años	14	1,2	137	7,5
Género				
Masculino	1914	18,1	3458	34,6
Femenino	1381	19,2	2599	37,4
Región				
Nordeste	2749	17,4	5582	35,2
Sur	546	28,0	475	40,2

¹ La tasa de rotación considera el promedio de contrataciones y despidos por total de empleados al final del periodo en la misma categoría.

² De los contratos temporales finalizados en 2021, la mayoría estaba en la franja etaria de menos de 30 años.

Beneficios

GRI 401-2

En Grendene nuestros empleados reciben beneficios que buscan proporcionar un ambiente de trabajo saludable y propicio al crecimiento profesional.

En todas las unidades incluimos comedores, con alimentación nutritiva y saludable, y atención médica y odontológica en nuestros sitios (más informaciones sobre cuidados para la salud y el bienestar de nuestro equipo usted encuentra en la página 43). También ofrecemos convenios con empresas aliadas y el **Club Grendene**, programa de descuentos en compras de calzados de nuestras marcas, con plataforma de *e-commerce* exclusiva para atender a nuestros empleados.

Para los empleados de la unidad en Farroupilha (RS), además de los beneficios citados, ofrecemos plan de salud, seguro de vida y transporte fletado.

En fechas especiales, como Pascua y Navidad, nuestros empleados también reciben una canasta de Pascua, de Navidad, ave natalina entre otros beneficios conmemorativos.

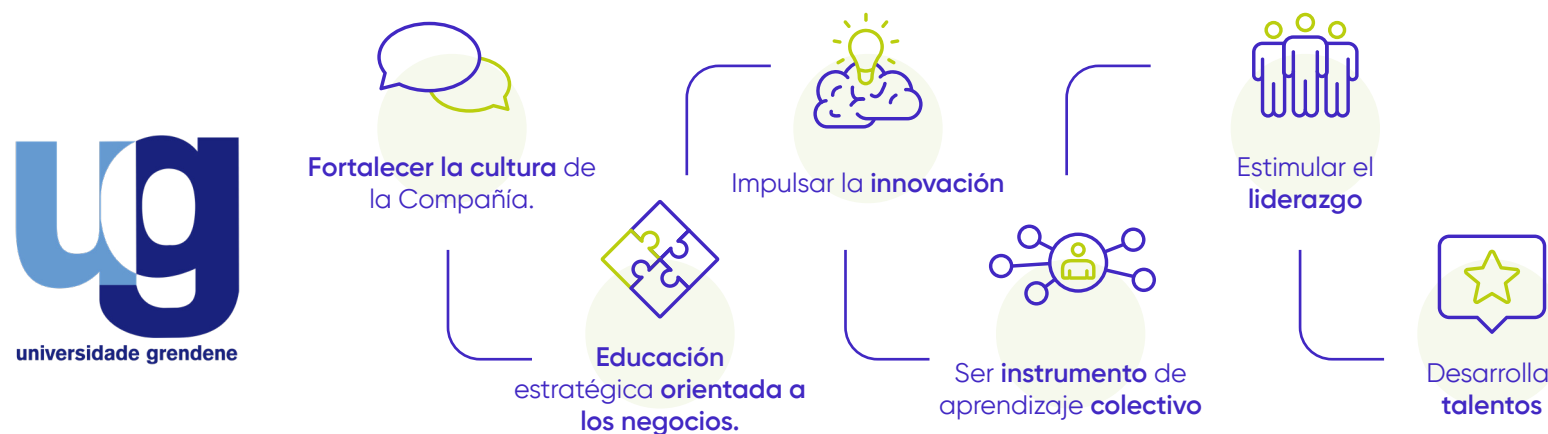
Progreso

GRI 404-1 • GRI 205-2

Orientamos e inspiramos nuestros talentos para que desarrollen sus habilidades. Cada crecimiento individual impulsa la expansión de Grendene como un todo.

Para promover la capacitación constante de nuestros empleados, contamos con una área de Educación Corporativa, enfocada en perfeccionar las competencias organizacionales y humanas de todos los que forman parte de Grendene.

Desde 2017, implementamos nuestra Política de Educación Corporativa, revisada en 2019, que orienta el método de aprendizaje de la Universidad Grendene. Este frente es muy importante para apoyar el desarrollo de carrera de nuestras personas, para ofrecer contenido educacional alineado con las estrategias del negocio y estimular el proceso de aprendizaje vinculado a la práctica profesional.



La Universidad Grendene se enfoca en el propósito “aprender para evolucionar”, contando con frentes diversos, como la Escuela de Liderazgo y Gestión, la Escuela de Negocios y la Escuela Industrial.

Además, tenemos indicadores para monitorear y mapear las horas de entrenamiento en cada una de nuestras unidades, a fin de promover la capacitación continua de nuestros empleados. De esta forma, finalizamos el año 2021 con un acumulado de **59,4 horas de entrenamiento**, que, en total, fue un 13% menor que en 2020.

HORAS DE CAPACITACIÓN POR EMPLEADO Y UNIDAD

Unidad	Horas/empleado
Sobral (CE)	11h54
Crato (CE)	22h58
Fortaleza (CE)	10h53
Farroupilha (RS)	13h52

En los últimos dos años, este indicador fue afectado por la pandemia de COVID-19, que nos hizo interrumpir, temporalmente, diversos entrenamientos presenciales que realizábamos. Esperamos reanudar los entrenamientos presenciales en el próximo año fiscal.

Para promover la conducción ética de Grendene, en 2021, realizamos comunicaciones frecuentes y entrenamientos sobre nuestro Canal de Ética y el Código de Conducta, que también abordan asuntos referentes a la lucha contra la corrupción. Además, integrantes

del Comité de Ética realizaron una capacitación con KPMG (auditoría que nos apoyó en la implementación del Comité y del Canal) sobre el tema. Contabilizamos, al final del período, más de 16 horas de capacitación.

PROGRAMAS DE CAPACITACIÓN PARA EL COMBATE A LA CORRUPCIÓN

Cargo	Región	Participantes	Carga horaria
Líderes	Sobral (CE), Crato (CE), Fortaleza (CE) y Farroupilha (RS)	91	3h
Líderes	Sobral (CE), Crato (CE), Fortaleza (CE)	63	1h30
Líderes	Farroupilha (RS)	115	4h30
Asistentes y Analistas	Sobral (CE), Crato (CE), Fortaleza (CE) y Farroupilha (RS)	759	4h30
Miembros del Comité de Ética	Nordeste y Rio Grande do Sul	8	3h



Centro de Eventos de la Universidad Grendene – Unidad Sobral (CE)

DALE PLAY A TU

FUTURO

JÓVENES TALENTOS

En Grendene también contamos con programas enfocados en jóvenes talentos:

- › El **Programa Joven Aprendiz** se desarrolla en colación con el Servicio Nacional de Aprendizaje Industrial (SENAI) y busca preparar a jóvenes de 14 a 24 años para su primera experiencia profesional en el mercado de trabajo.
- › El **Programa Estagiar** es nuestro programa de pasantías que busca proporcionar una vivencia práctica para jóvenes en formación, permitiendo que apliquen de forma práctica los conocimientos que adquirieron durante su vida académica.

Clara Baratto Sant
Ana - Pasante de
Comunicación
Interna 2021 - Unidad
Farroupilha (RS)



Desarrollo de Potenciales

Para garantizar un banco de talentos y líderes necesarios para la continuidad del negocio, realizamos una evaluación conductual y entrevistas con el objetivo de identificar profesionales con potencial para ocupar nuevas posiciones dentro de la Compañía. El proceso evalúa el nivel de disposición de cada candidato, y los puntos por perfeccionar, a través de los siguientes programas de desarrollo:

- › Estagiar: Programas de Pasantía;
- › Formación de Nuevos Preparados de Proceso;
- › Formación de Nuevos Líderes Técnicos;
- › Formación de Nuevos Analistas;
- › Formación de Nuevos Líderes (Supervisión y Especialistas);
- › Formación de Nuevos Coordinadores y Supervisores de Operaciones;
- › Formación de Nuevos Gerentes de Departamento.

Desarrollo de Carrera y Representatividad Femenina en Grendene

Uno de los diferenciales de la cultura corporativa de Grendene es la proximidad que mantenemos con nuestros empleados y la constante valorización del desempeño de cada persona que hace que Grendene exista.

En Brasil, las mujeres ocupan tan solo el 38% de los cargos de gerencia y dirección en las compañías¹. Cuando evaluamos cargos de alto liderazgo, el 10,4% de las mujeres ocupa posiciones en consejos, siendo que tan solo el 4,4% actúa en la presidencia, y el 1,2% de las mujeres tiene el cargo de CEO en el país².

Nuestro compromiso con la diversidad y responsabilidad social nos hace querer contribuir para mejorar esos datos, apoyando el desarrollo de carrera de las empleadas de Grendene. De 2017 a 2021, registramos un crecimiento del 225% en cargos gerenciales ocupados por mujeres.

Para ilustrar cómo esto ocurre en la práctica, usted conocerá la trayectoria de **Schana Cenci**. Schana comenzó su trayectoria en Grendene en los años 2000, como diseñadora de composición del grupo masculino (Rider y Cartago). Después de un tiempo se volvió diseñadora de producto, y dentro de la Compañía abrazó todas las oportunidades para transformarse,

cada vez más, en una profesional multidisciplinaria. Fue coordinadora de la marca Ipanema, gerente de departamento de la marca y gerente divisional de diseño, responsabilizándose por todas las marcas Grendene, hasta llegar al cargo de directora de diseño Grendene, respondiendo por el departamento creativo de la empresa y por todas las marcas de la Compañía.

Para ella, ocupar el cargo de directora, en una de las empresas más grandes del país, representa la conquista y realización de una historia de dedicación, comprometimiento, energía, superación, alegría y coraje.

“ME SIENTO FELIZ DE ESTAR DONDE ESTOY (...) Y SER COMO SOY.”

Para la directora, los cursos y entrenamientos ofrecidos por la Compañía auxiliaron e impulsaron su desarrollo. Ella también considera que la Universidad Grendene es un gran diferencial en este sentido, pero destaca,

principalmente, la autonomía y el incentivo de Grendene para que desarrollarse en diversos aspectos. La libertad en las tomas de decisión y en la conducción de los proyectos en los que se involucró, de forma innovadora, fueron fundamentales.



Schana representa el desarrollo de los líderes a través de la autonomía, autodeterminación y pasión por lo que hacen, atributos fundamentales para construir una postura sólida. Con mucha energía, coraje, resiliencia y creatividad, se la considera una inspiración, y hoy se la reconoce como una entusiasta de la innovación dentro de la Compañía, cualidades que impulsaron su progreso profesional en estos 22 años de Grendene.

¹ Los datos consideran mujeres en cargos de gerencia y dirección en el sector público y privado. Fuente: Estadísticas de Género - Indicadores sociales de las mujeres en Brasil. IBGE, 2019. Disponible en: <https://bit.ly/3wUac2n>.

² Progress at a snail's pace. Women in the boardroom: A global perspective. Deloitte, 2021. Disponible en: <https://bit.ly/3lLeq7k>.

Salud y Seguridad del Trabajo

GRI 403-1 • GRI 403-2 • GRI 403-3

Para cuidar de la salud y del bienestar de nuestros empleados, contamos con una Política de Salud y Seguridad del Trabajo y un Sistema de Gestión de Salud y Seguridad Ocupacional elaborado internamente, y nuestras operaciones también siguen las Normas Reglamentarias vigentes.

El Sistema Interno de Gestión (SIG) fue elaborado e implementado teniendo como base la ABNT NBR ISO 45001:2018, una norma internacional que es referencia en las mejores prácticas de gestión de Salud y Seguridad del Trabajo (SST). Así buscamos garantizar la calidad en la protección de nuestros empleados.

Todas las actividades de la Compañía, directas e indirectas, están cubiertas por la política y nuestro SIG tiene interacción con todas las unidades y sectores de la empresa. En 2021, mejoramos nuestra evaluación e incluimos el indicador de “desvíos conductuales” en el índice

de conducta segura en nuestras operaciones. De esta forma, los gestores pueden identificar, corregir y medir comportamientos que puedan producir incidentes o accidentes.

Para acompañar de cerca la gestión de riesgos en seguridad, realizamos visitas periódicas con un representante de la área de SST, junto con los líderes del área monitoreada, a fin de identificar y corregir posibles desvíos conductuales, como también eventuales condiciones estructurales y/u organizacionales capaces de exponer a los empleados a riesgos.



Abner Carvalho Souza y Wydayana Oliveira del Nascimento – Técnico y Técnica de Seguridad del Trabajo – Unidad Sobral (CE)

MODELO DE GESTIÓN DE RIESGOS DE INCIDENTES EN GRENDENE



Todos los resultados de la gestión de riesgos son presentados a las Gerencias y Direcciones de las áreas para que la adherencia a las metas, y posibles inversiones, sean avaliados e implementados. Nuestro Canal de Ética también queda a disposición de los empleados, en el caso de que quieran relatar algo que pueda colocarlos en peligro, garantizando el sigilo absoluto sobre los relatos.

Los datos analizados se transforman en indicadores y se evalúan periódicamente. Así actualizamos las metas establecidas para prevenir y controlar riesgos y peligros, promoviendo la mejora continua del sistema. Avanzamos también en la seguridad de las máquinas, equipos, en el control de agentes ambientales y en la concientización de nuestros empleados.

Contamos con una área especializada en Ingeniería de Seguridad y Medicina del Trabajo (SESMT) responsable por resguardar el cumplimiento de la política y las rutinas de prevención establecidas en el SIG, como también investigar accidentes, usando como referencia el Manual de Investigación de Accidentes Laborales, la NBR 14.280 y la Ley 8.213/91, para garantizar altos estándares de cuidado con respecto a la prevención de accidentes laborales.

Además, contamos con los siguientes servicios para salud ocupacional:



› **Exámenes ocupacionales (clínicos y complementarios)**

› **Estudios epidemiológicos ocupacionales**

MONITOREAN LA SALUD DE LOS TRABAJADORES DURANTE SU VIDA LABORAL EN GRENDENE.



› **Análisis ergonómico**

MONITOREAN LA SALUD DE LOS TRABAJADORES DURANTE SU VIDA LABORAL EN GRENDENE.

Nuestro Médico del Trabajo Líder establece los modelos que deben seguirse durante la realización de los exámenes que constan en el calendario anual, que incluyen a todos los empleados, además de todas las otras demandas referentes a la salud ocupacional. Este profesional realiza reuniones periódicamente con los demás médicos de Grendene, para orientar y actualizar a los equipos.

Todos los servicios de atención a la salud que ofrecemos, incluso los de emergencia, están disponibles durante los turnos de trabajo en las instalaciones ubicadas en la propia Compañía.

Gestión de los Impactos en Derechos Humanos

GRI 2-23 • GRI 2-24 • GRI 3-3 • GRI 412-1 • GRI 406-1 • GRI 412-1.

Las personas son el gran activo de nuestra Compañía. Contar con una producción verticalizada es un diferencial para Grendene, y es esencial para mantener la integridad y el respeto a los Derechos Humanos en nuestras operaciones.

Nuestros empleados tienen contrataciones formales, siguiendo las legislaciones laborales vigentes (más informaciones en la página 36), y nuestros líderes responden por la garantía de esos derechos, salarios justos y valoración de nuestros equipos, como también por la responsabilidad en nuestra cadena de valor.

Para apoyar la gestión de los Derechos Humanos en Grendene, contamos con las siguientes Políticas:

- › **Política de Desarrollo Sostenible**
con una sección específica sobre “Valoración y Respeto por las Personas”.
- › **Política de Recursos Humanos**
con orientaciones sobre la prohibición de trabajo forzado, análogo a la esclavitud y al trabajo infantil.
- › **Manual de Proveedores**
para promover la conducción ética en toda la cadena (más informaciones en la página 49).

Además, avanzamos mucho en este frente en 2021, con la creación del Comité de Diversidad de Grendene (más informaciones en la página 47), la implementación del Canal de Ética para monitorear cualquier violación a los Derechos Humanos en nuestras operaciones, y la realización de entrenamientos con una empresa especializada, dedicada a los integrantes de nuestro Comité de Ética, para apoyar la disseminación del nuestro Código de Conducta, y la alineación del trabajo del Comité con altos estándares de ética empresarial.

MONITOREO DE LA GESTIÓN DE LOS DERECHOS HUMANOS



100%
DE LAS OPERACIONES
AUDITADAS SOBRE ASPECTOS
DE DERECHOS HUMANOS.

En 2021, tuvimos las auditorías **SMETA** y **ABVTEX**, y también fuimos auditados por nuestros clientes **DISNEY**, **C&A**, **UNIVERSAL** y **RIACHUELO**. Obtuvimos resultados excelentes en los requisitos evaluados.

DESTAQUES



La **Asociación Brasileña del Comercio Minorista Textil** (ABVTEX) promueve evaluaciones constantes en la cadena de valor del sector minorista en la moda, asegurando que haya ética en los negocios, condiciones dignas de trabajo para los empleados y cuidados con el medio ambiente. En la auditoría de 2021, Grendene fue reconocida con la nota máxima, alcanzando el sello **Oro de la ABVTEX**.

Vea los certificados de aprobación [aquí](#).

Proud to be a
Sedex⁷
Member

La **SMETA** (sigla en inglés para Auditoría de Producción y Comercio Ético), una de las auditorías más famosas mundialmente sobre gestión ética y responsabilidad social, aseguró, por un año más, la responsabilidad social en la conducción de nuestro negocio y el compromiso de Grendene con el desarrollo sostenible. Este año entrevistaron, en total, a 166 empleados de nuestras tres unidades en Ceará. Registramos resultados excelentes, con atención al 100% de los requisitos en Sobral (CE) y Crato (CE) y del 99,5% en Fortaleza (CE).

Conozca los informes completos [aquí](#).



Diversidad

Creemos que, a través de la diversidad y de la inclusión, podemos ir más allá de nuestros resultados y contribuir para el futuro de la sociedad.

Nuestros equipos están formados por personas que trabajan con dedicación y entusiasmo. El respeto a la diversidad dentro de Grendene es fundamental para esto.

La diversidad de marcas en nuestro portafolio muestra la abertura que tenemos para relacionarnos con diversos públicos, y esto se ha intensificado dentro de Grendene y de sus marcas. En 2021, avanzamos en nuestra gestión del tema, con la creación del **Programa Grendene+**.

El Programa trajo una nueva visión sobre este tema dentro de la Compañía, y es una iniciativa de acogida y respeto por la diversidad, con temas que impulsan el aumento de valor de la marca Grendene y de nuestros negocios como un todo, buscando crear un ambiente de trabajo diverso e innovador para los empleados.

The logo for Grendene+ is written in a black, handwritten-style font. It is positioned in the upper center of the page, above a stylized illustration of a hand. The hand is yellow and appears to be holding or supporting a large, pink, curved shape that resembles a smile or a protective shield. The background features a large, abstract shape composed of overlapping red and pink areas, resembling a stylized flame or a drop. To the right of the hand, there are several small, solid-colored circles in teal, yellow, and red. The overall design is modern and vibrant, emphasizing themes of diversity and inclusion.

Respetando y Valorando las diferencias

ESTRUCTURA Y PARTICIPACIÓN

El Programa está formado por:

- **Comité de Diversidad e Inclusión:** 15 integrantes.
- **Consejo Estratégico:** 10 integrantes.
- **Grupos de Trabajo:** 153 integrantes. (entre líderes, colíderes y voluntarios) + 122 apoyadores.

ASPIRACIÓN

Ser reconocidos como una Compañía que promueve y valora la diversidad y la inclusión, contribuyendo con una cultura de respeto y equidad en todos los lugares donde actuamos.

DIRECCIONADORES TRANSVERSALES

- **Equidad de género**
- **Generaciones**
- **LGBTI+**
- **Personas con discapacidad**
- **Raza**
- **Regionalidades y Culturas**

Licencias Maternidad y Paternidad

GRI 401-3

Nuestra gestión de recursos humanos busca el bienestar de nuestros empleados y de sus familias. Por esta razón, Grendene asegura el derecho a la licencia maternidad y paternidad para sus equipos, como también acompaña y monitorea el regreso de los empleados en licencia a sus actividades.

En Grendene, la política sigue la CLT, que asegura una licencia maternidad de 120 días, licencia paternidad de cinco días, y el beneficio también se extiende en casos de adopción.

Aunque el número de mujeres sea menor que el de hombres en nuestro plantel de empleados, más mujeres salieron de licencia maternidad en el período, sumando 411 mujeres y 341 hombres. En 2021, nuestra tasa de regreso al trabajo fue del 93% y la tasa de retención fue del 81%.

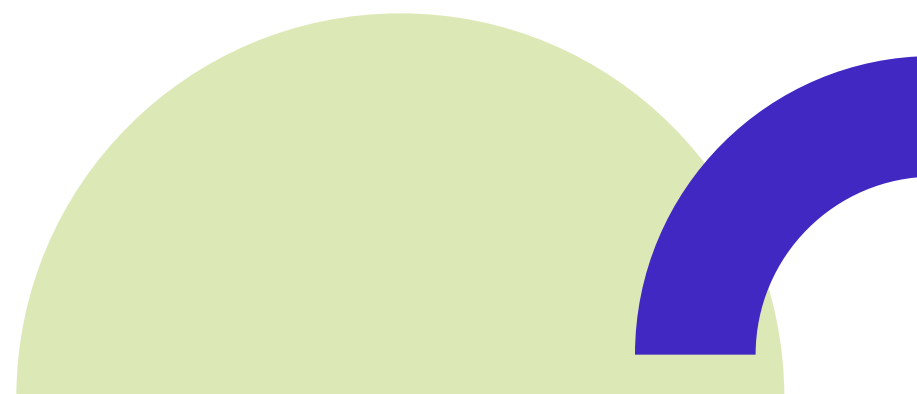
En el momento de comunicar los datos, en marzo de 2022, de los 411 empleados que estuvieron en licencia maternidad en 2021, 66 todavía deben regresar al trabajo en 2022 y 53 todavía permanecen en licencia maternidad.

LICENCIAS MATERNIDAD Y PATERNIDAD

	Maternidad	Paternidad
Total de empleados que salió de licencia en 2021	411	341
Total de empleados que deberían haber regresado al trabajo tras su licencia en 2021	292	341
Total de empleados que efectivamente regresaron al trabajo tras su licencia en 2021	245	341
Tasa de retorno al trabajo de los empleados que salieron de licencia en 2021 ¹	93%	
Tasa de retención de los empleados que salieron de licencia en 2020 y permanecieron 12 meses, o más, tras su regreso ²	81%	

¹ Para calcular la tasa de retorno al trabajo, consideramos el número de empleados que regresaron efectivamente al trabajo tras la licencia maternidad y paternidad en 2021, dividido por el número de empleados que deberían retornar al trabajo tras la licencia maternidad y paternidad en 2021, multiplicado por 100.

² Para calcular la tasa de retención, consideramos el número de empleados retenidos tras su retorno de la licencia hasta diciembre de 2020, dividido por el número de empleados que volvieron de la licencia hasta diciembre de 2020 multiplicado por 100. Se consideraron los períodos de salida en 2019 debido a los retornos previstos para 2020.



PROVEEDORES

GRI 2-6 • GRI 3-3 • GRI 204-1

Frente a la crisis generada por la pandemia, la antigua alianza con nuestros proveedores fue fundamental para que siguiéramos generando valor.

Nuestra Área de Suministros fue una de las más afectadas por la pandemia de COVID-19 en 2021. La cadena global desbalanceada trajo desafíos para las empresas brasileñas y nuestra relación de proximidad y confianza con nuestros aliados fue fundamental para enfrentar esa crisis.

Tenemos proveedores estratégicos ubicados cerca de las fábricas para mejorar la eficiencia de la producción. Nuestra cadena cuenta con proveedores, como los de resinas termoplásticas y plastificantes, tintas y pigmentos, tejidos y adornos, laminados sintéticos y embalajes. Para apoyar nuestras operaciones, contamos con empresas de máquinas y equipos, y transportadoras, entre otras.

En 2021, nuestra cadena de proveedores estaba formada por 3.159 proveedores directos: 224 de materias primas para fabricar los calzados, 2.627 de materiales diversos, 280 proveedores intermediarios y 28 proveedores de mercaderías de reventa.

En total, gastamos R\$ 1,3 mil millones en contratos con proveedores directos, siendo que el 89% de este monto se gastó con proveedores nacionales.

Jefferson da Silva Santos
- Ayudante de Producción -
Unidad Crato (CE)



3159

PROVEEDORES
DIRECTOS
(TIER 1)



1.3 mil millones

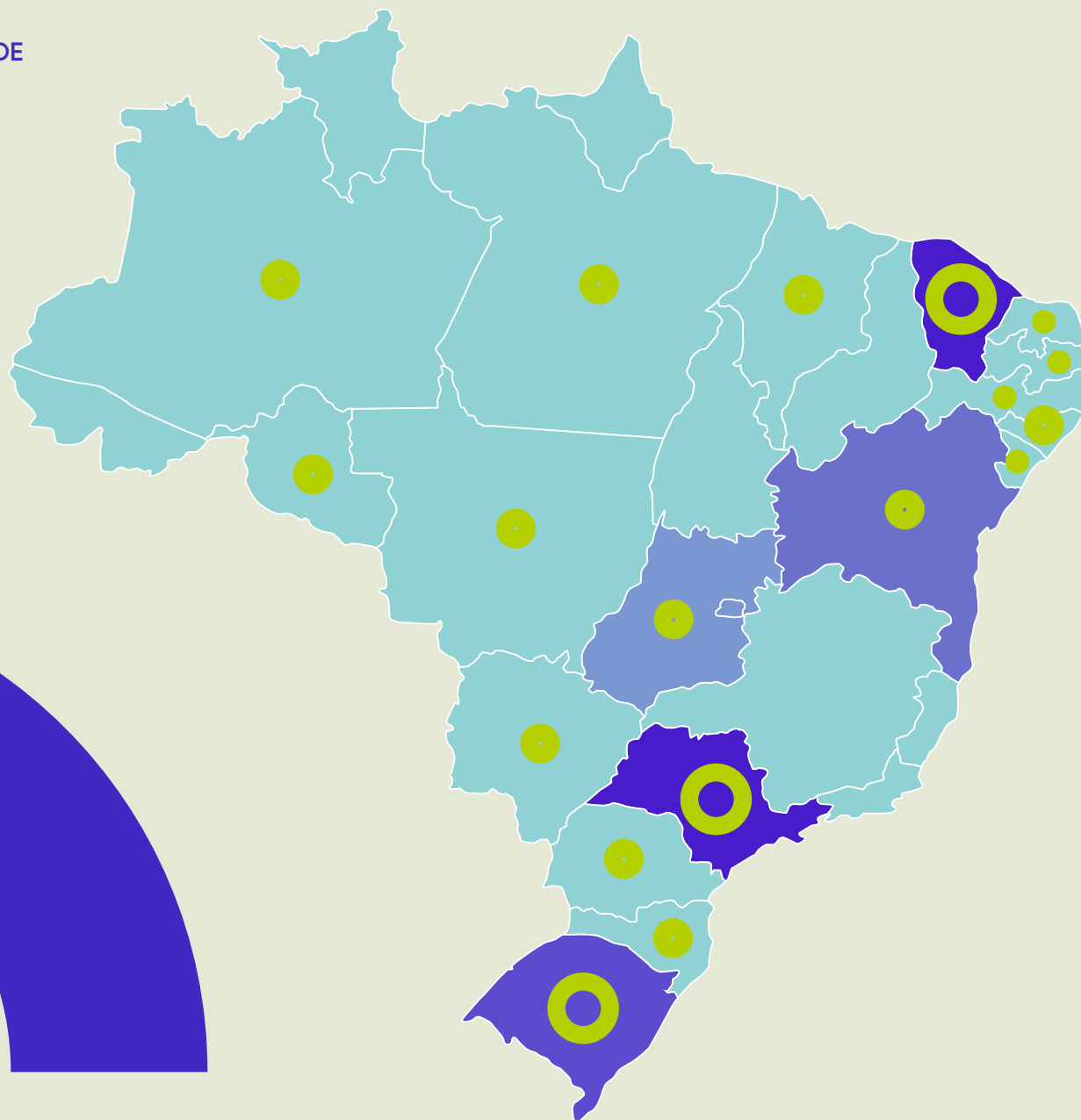
PAGADO EN CONTRATOS
CON PROVEEDORES



89%

DE LOS GASTOS
FUERON CON
PROVEEDORES
LOCALES (BRASIL)
EN 2021.

PERFIL DE LA CADENA DE SUMINISTRO LOCAL DE GRENDENE



CANTIDAD DE PROVEEDORES LOCALES (BRASIL)



1,35 mil ~ 1

PROPORCIÓN DE GASTOS NACIONALES POR EXPRESIÓN DE COLOR



R\$ 290,25 MI ~ R\$ 2,72 Mil

CINCO ESTADOS PRIORITARIOS CON RESPECTO AL SUMINISTRO

	Total gasto	Número de proveedores	% compras nacionales
São Paulo	R\$ 290 MI	1352	22%
Ceará	R\$ 245 MI	609	19%
Alagoas	R\$ 232 MI	5	18%
Rio Grande do Sul	R\$ 150 MI	1290	12%
Bahia	R\$ 99 MI	50	8%

Conformidad

GRI 308-1 • GRI 414-1

A fines de 2021, lanzamos [el Manual de Proveedores y Prestadores de Servicios](#) para aumentar la eficiencia y optimizar la gestión de la cadena de proveedores. El Manual aborda cuestiones de la pauta ESG, incluyendo compromisos con gestión de la calidad y medio ambiente, salud y seguridad del trabajo, responsabilidad social y ética y transparencia. En la descripción de cada ítem, se exigen programas de salud y seguridad del trabajo y medidas para erradicar actitudes de discriminación, trabajo forzado y análogo al esclavo y trabajo infantil, entre otros.

Pilares de la relación de Grendene con los proveedores:



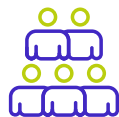
ABASTECIMIENTO



CALIDAD



COSTO



COLABORACIÓN



SOSTENIBILIDAD



TECNOLOGÍA



INNOVACIÓN



RESPONSABILIDAD CON LOS ASOCIADOS

GRI 407-1 • 408-1 • 409-1

Todos nuestros proveedores tienen libertad para participar de asociaciones y negociaciones colectivas y, en su mayoría, ya forman parte de la asociación por medio de sindicatos.

Además, tenemos políticas que prohíben la mano de obra infantil o el trabajo análogo al esclavo; cumplimos la legislación vigente, evaluamos la cadena de proveedores y monitoreamos también nuestras operaciones en ese sentido.

En nuestro sitio corporativo, tenemos una página dedicada a los proveedores, donde están disponibles todos los documentos que caracterizan nuestra cadena, como directrices de suministro, la lista de proveedores, la Lista de Sustancias Restrictas, entre otros. **¡Visite la página [aquí!](#)**

Perfeccionamos nuestro **Portal de Proveedores** para sistematizar e informatizar el proceso de homologación, enfocado en seleccionar y evaluar a los proveedores. Allí todos tienen acceso a los documentos necesarios para alinearse a la conformidad de las operaciones de Grendene.

Para mejorar esa gestión, la actualización de nuestro Código de Conducta también incluyó cambios en lo que se refiere a la relación con los proveedores. A partir de 2022, los procesos de homologación, que antes se realizaban caso a caso, comenzarán a realizarse con todos los proveedores de forma sistematizada, con evaluaciones ambientales, y monitoreo de actualización de las licencias, certificados y documentos pertinentes.

Además, monitorearemos el desempeño de nuestra cadena de suministro a través del Portal. Esperamos, para los próximos años, poder divulgar la lista con el *ranking* de clasificación de cada proveedor y asegurarnos de que los nuevos también puedan

registrarse en nuestra base para formar parte de nuestra cadena.

Involucramiento

Durante 2021, en alianza con el Instituto Brasileño de Tecnología del Cuero, Calzado y Artefactos (IBTeC), lanzamos el Programa Grendene de Sustancias Restrictas y llevamos a cabo una serie de eventos con la participación de nuestros proveedores, que incluye encuentros de sensibilización, capacitación y entrega de las Listas de Sustancias Restrictas, divididas por categorías de suministro. Con duración de 15 meses, el programa contó con la participación de nuestros proveedores de materia prima.

Todavía en noviembre de este año fiscal, realizamos el lanzamiento del Manual de Proveedores, que contó con la participación de más de 200 proveedores.

A partir de esos eventos, con el objetivo de apoyar la internacionalización de la Compañía y capacitar a nuestros asociados sobre las exigencias técnicas para proveedores de industrias exportadoras, realizamos un trabajo intensivo para cualificar nuestra cadena de proveedores.



SUPPLIER ENGAGEMENT RATING

Recibimos la clasificación SER (*Supplier Engagement Rating*, en inglés) y nuestra nota subió, durante el último año, a B. El SER es un módulo adicional del Cuestionario de Cambios Climáticos del CDP que busca evaluar y estimular acciones de involucramiento en la cadena de suministros con respecto a las cuestiones climáticas. En 2021, **nuestro puntaje superó el promedio mundial (B-)**, el promedio en América Latina (B-) y el del sector textil (B-), y el resultado muestra nuestros esfuerzos para promover la sostenibilidad en nuestra cadena.

CLIENTES

GRI 2-6

La valorización de nuestras relaciones es muy importante para Grendene. Nuestro trabajo enfocado en el producto, con alianzas estratégicas para lanzar nuevas colecciones, busca asegurar la satisfacción de nuestros clientes y ofrecer productos con mayor valor agregado para nuestros públicos.

EN 2021, ATENDIMOS A 14.086 CLIENTES –ENTRE MINORISTAS, MAYORISTAS Y DISTRIBUIDORES, LLEVANDO NUESTROS PRODUCTOS HASTA EL CONSUMIDOR FINAL– Y A 223.583 CLIENTES EN NUESTRAS PLATAFORMAS DE E-COMMERCE.



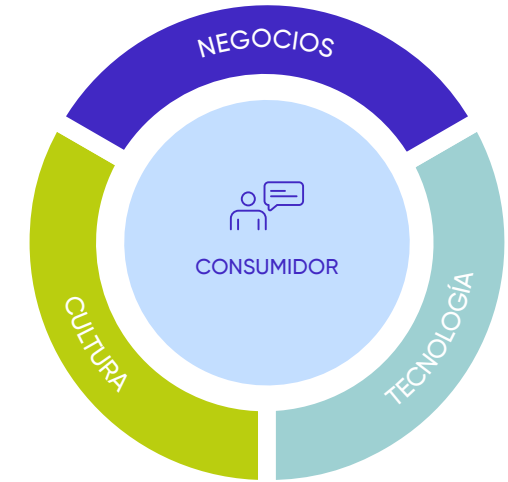
Transformación Digital

La pandemia aceleró transformaciones en el mundo y en las relaciones. Para estar cada vez más cerca de sus clientes, Grendene también agilizó su transformación digital.

Desde 2001, Grendene ya contaba con el *e-commerce* como un canal de venta y, en 2019, la Compañía comenzó a invertir en su transformación digital, teniendo a las personas y al cliente final como el punto central de esa ecuación. Melissa fue la primera en tener una tienda virtual en Brasil, pero la plataforma era operada por una empresa tercerizada.

Decidimos internalizar nuestras tiendas *online* y el comienzo de la pandemia, en 2020, aceleró esa transformación digital. En agosto de 2021, comenzamos a implementar la internalización y colocamos diez tiendas en el aire en diez meses. Siete de esas tiendas son de nuestras marcas en Brasil, dos son de Melissa (una en los EUA y una en Italia), dos son plataformas B2B (venta para nuestros aliados comerciales) para el mercado nacional y el *marketplace* de Nuar (más informaciones en la página 77).

PILARES




**MÁS DE
35,7 MI**
DE ACCESOS
EN TODAS LAS
TIENDAS EN 2021


205.767
DIRECT CONSUMER


17.816
CLIENTES OMNI

Facilitadores Digitales

Para apoyar la transformación digital en Grendene, nuestra área de Negocios Digitales, en colaboración con la Universidad Grendene, implementó, en abril de 2021, el **Grupo de Facilitadores Digitales** y el Camino de la Transformación Digital. El Grupo multidisciplinar formado por 115 personas es responsable por fomentar y difundir la transformación digital dentro de la Compañía, con el objetivo de llamar y alinear a todos los empleados a la innovación.

Para lograrlo, realizamos un evento para presentar el proyecto, sensibilizar al personal y promover la transformación cultural dentro de la Compañía. Este proceso se basa en tres dimensiones: educacional, conductual y actitudinal, y apoyará el cambio en Grendene a través de iniciativas

innovadoras.

Bergamotta Labs

Bergamotta Labs, uno de los pilares de la Transformación Digital en Grendene, es un sistema de innovación que desarrolla proyectos para apoyar la implantación de nuevas formas de llegar a nuestros consumidores, tanto para las marcas de la Compañía, como para nuevas oportunidades de negocio.

Además, ayuda a formar una mentalidad orientada a la innovación para nuestro público interno y otros emprendedores. Lanzado en 2020, con un equipo de cuatro personas, en 2021 ya contaba con 23 profesionales especializados en áreas como datos y tecnología, investigación y tendencias, nuevos materiales, experiencia del usuario, entre otras.

El área es responsable por desarrollar proyectos diferenciados como:

- › La plataforma **Nuar**, un *marketplace* dirigido a personas que buscan repensar sus formas de consumo, con soluciones sostenibles, transparentes y circulares;
- › El **Alquile Melissa** y el **Melissa Circular**, que fortalecen el concepto y las acciones de economía circular, contribuyendo para la reutilización y el correcto descarte de calzados de la marca.

Actualmente, proyectos relacionados con el metaverso, games y NFTs también forman parte de las iniciativas discutidas en nuestro Lab.

Daniel Gandolfi de Araujo y Aline Cereja Ramos – head de innovación y especialista en innovación de producto – Bergamotta Labs – Oficina de Porto Alegre (RS)

Bergamotta Labs se sitúa en el **Instituto Caldeira**, un hub de innovación fundado por 42 empresas gaúchas, que conecta personas e iniciativas, a fin de impulsar transformaciones positivas en la región fomentando la innovación y el ecosistema de la nueva economía.



APORTE SOCIAL

En Grendene, estamos comprometidos en ampliar nuestra generación de valor para las comunidades locales. En 2021, a pesar de los impactos de la pandemia de COVID-19, que dificultaron la ejecución de diversas acciones, seguimos apoyando iniciativas y proyectos sociales con los que mantenemos vínculos, a fin de ampliar nuestra contribución con entidades que busquen ayudar causas sociales, en las regiones donde estamos, como también contribuir con la concientización sobre sostenibilidad dentro y fuera de la Compañía.

Conozca, a continuación:

Donaciones

Red de Mujeres Emprendedoras Sostenible

La Red de Mujeres Emprendedoras Sostenible es una ONG que busca contribuir para el desarrollo socioeconómico de mujeres en

situación de vulnerabilidad social en Fortaleza (CE), por medio de la concientización ambiental y de la economía creativa. En 2021, donamos 462 kg de materiales textiles en desuso para que las costureras de la Red produjeran bolsos, mantas, alfombras, entre otros.

Navidad Sin Hambre

Navidad sin Hambre es el programa de donación de alimentos de Grendene. A través de él, recaudamos alimentos no perecibles dentro de nuestras fábricas que luego donamos a instituciones sociales en la región nordeste del país. En 2021, nuestros empleados nos permitieron recaudar 22 toneladas de alimentos que se destinaron a 30 instituciones sociales.

Educación Ambiental Villanos del Desperdicio

Nuestras acciones sociales también buscan promover la concientización sobre la sostenibilidad y el cuidado con el medio ambiente. Por medio del proyecto Villanos del Desperdicio distribuimos material educativo en las escuelas e instituciones locales sobre el asunto, que se enfoca en la economía circular y en la lucha contra el desperdicio. En 2021, se distribuyeron 5.750 revistas en los municipios de Fortaleza (CE), Sobral (CE), Crato (CE) y Farroupilha (RS).

Además, este año, en una acción conmemorativa por el día Mundial del Medio Ambiente, nuestros empleados de todas las unidades fueron invitados a luchar contra los “villanos del desperdicio”. Los villanos son personajes (la Gula Golosa, la Basura de la Bolsa, la Bruja Acuática, los Hermanos Derroche y Watt Villano) que representan temas

importantes –como la reducción del desperdicio de alimentos, de la generación de residuos y del consumo de agua y energía– y que visitan nuestras fábricas, a fin de sensibilizar a todos sobre el uso consciente de los recursos naturales.

Día del Árbol

Para incentivar la conservación ambiental y la solidaridad con los empleados de las unidades de Fortaleza (CE), Sobral (CE) y Crato (CE), en 2021, realizamos una acción para recaudar alimentos en el Día del Árbol. Los empleados que donaron alimentos recibieron a cambio plantas para celebrar este día tan especial. En total, recaudamos 1.445 kg de alimentos, que fueron donados a instituciones sociales locales, y donamos 1.413 plantas.

REDUCCIÓN DE IMPACTO EN EL PLANETA

ODS relacionados:



Capitais relacionados:



OPERACIONES ECOEFICIENTES

En Grendene, estamos verdaderamente comprometidos con un futuro más sostenible, construido con responsabilidad y cuidado con el Planeta.

Sabemos que, para tener éxito en nuestra Jornada de Sostenibilidad, necesitamos el apoyo de las personas que forman parte de Grendene. Por esta razón, la inversión en capacitación e interacción sigue siendo nuestra prioridad.

Trabajamos con responsabilidad, buscamos monitorear indicadores clave de consumo de agua, energía, generación de residuos y emisiones de gases de efecto invernadero (GEE), a fin de proponer acciones para combatir desperdicios y reducir la contaminación en asociación con nuestras actividades.

A lo largo de los últimos diez años, hemos logrado transformaciones importantes

para reducir las externalidades de nuestra operación sobre el medio ambiente y las personas. Entre las principales acciones, están:

- › La instalación de Estaciones de Tratamiento de Efluentes en las fábricas que, hoy, permiten reutilizar un 87% de agua, lo que representa 145 millones de litros reutilizados en 2021;
- › La instalación de una Planta de Energía Solar en la unidad de Sobral (CE) que produce 1,14 MWp de energía limpia y reduce aproximadamente el 2,5% del consumo de energía anual y diversos proyectos para mejorar la eficiencia energética en la operación;
- › La logística reversa de productos, que desde 2019, ya recogió más de 3,4 mil pares de calzados (más informaciones en la página 78).

Reconocimientos

Ser un negocio sostenible es una jornada de largo plazo. Para Grendene, esa jornada comenzó hace diez años, pero los resultados y reconocimiento han marcado nuestro camino año tras año. En 2021, fuimos certificados y premiados por importantes organizaciones que prueban nuestro éxito:

- › Conquistamos el sello **Oro ABVTEX** (más informaciones en la página 46), que considera también aspectos ambientales, y fuimos auditados, una vez más, por el SMETA, asegurando nuestro compromiso con el desarrollo sostenible (más informaciones en la página 46).
- › Conquistamos el **Sello Plata** del Programa Brasileño **GHG Protocol** –principal herramienta de identificación, control y gestión de emisiones de GEE– por la primera publicación de inventario en Registro

Público de Emisiones de Gases de Efecto Invernadero, mostrando la integralidad y transparencia en las informaciones publicadas.

- › Sometemos, desde 2020, informaciones al **Carbon Disclosure Project (CDP)** –organización que evalúa el desempeño ambiental de empresas, funcionando como un puente entre estas y los accionistas para facilitar oportunidades de negocio– para los cuestionarios de los programas Seguridad Hídrica y Cambios Climáticos.





COMBATE AL CAMBIO CLIMÁTICO

GRI 3-3

El cambio global del clima es uno de los principales desafíos de nuestro tiempo, y sus efectos se muestran cada vez más preocupantes, ya que han causado grandes desequilibrios en el medio ambiente y en la vida de las personas.

En Grendene, trabajamos para resolver cuestiones complejas. Por esta razón, buscamos contribuir con el combate a los cambios climáticos, mediante acciones combinadas que buscan mejorar la eficiencia energética, utilizar energía renovable y reducir los impactos de las emisiones en nuestras operaciones.

Energía

GRI 302-1 • GRI 302-3

Para aumentar la eficiencia energética, la Compañía monitorea continuamente los indicadores de consumo de energía e intensidad energética. Además, hemos avanzado en proyectos de eficiencia que incluyen los equipos de alto consumo –desde inyectoras, hornos y estufas hasta utilidades industriales, aire comprimido y agua helada– a fin de implementar mejoras que permitan reducir el impacto del uso intenso de este recurso en la operación.

EN 2021, SE CONSUMIERON 33,3 MILLONES DE GJ Y LA INTENSIDAD ENERGÉTICA FUE DE 0,209 GJ POR PAR DE CALZADO PRODUCIDO.



Vea aquí el certificado

Con el objetivo de ampliar nuestro consumo de energía a partir de fuentes renovables, contamos con una Planta Fotovoltaica en la unidad de Sobral (CE), con 3.500 paneles y capacidad para generar 1,14 MWp.

Además, rastreamos el uso de energía eléctrica por medio de la Certificación I-REC (*Renewable Energy Certificate*, en inglés) que **comprueba que toda la energía eléctrica consumida en nuestras operaciones viene de fuente renovable.**



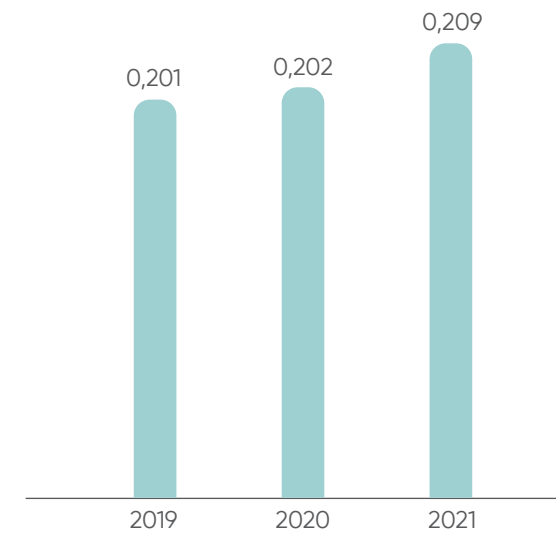
Antônio Fernando Vieira Franca
- Electricista de Mantenimiento Industrial - Sobral (CE)

CONSUMO DE ENERGÍA POR FUENTE (GJ)

	2019	2020	2021
Combustibles de fuentes no renovables			
Diesel	2295367	1729946	3431823
Gasolina común	351,547	344,208	605,719
Gas Licuado de Petróleo (GLP)	3651599	2544201	2630645
Gas Natural Vehicular (GNV)	261281	117963	107682
Total	6208598	4392455	6170754
Combustibles de fuentes renovables			
Etanol	22554	40857	0
Leña	23590273	23990102	26769900
Total	23612827	24030959	26769900
Otras fuentes de consumo			
Energía eléctrica no renovable	357131	327212	0*
Energía eléctrica renovable	5592	4448	374887
Total	362723	331660	374887
Total de energía consumida	30184148	28755074	33315542

Nota: En 2021, rastreamos el consumo de energía a través del I-REC, que comprobó que toda la energía eléctrica consumida fue de fuente renovable.

INTENSIDAD ENERGÉTICA (GJ/par de calzado)



Nota: Los datos de entrada se obtienen en kWh. Para obtener los datos en joules la Compañía utiliza el factor de conversión de $3,6 \cdot 10^6$.

FORO DE ENERGÍA

Realizamos por primera vez el Foro de Energía, un encuentro con los gerentes productivos para discutir los principales desafíos de ampliar la eficiencia energética de nuestras operaciones y reducir los costos con energía. Al final del encuentro, elaboramos un plan de acción con las oportunidades mapeadas, entre las que están metas de reducción, acciones para mejorar la eficiencia entre otras.

Emisiones

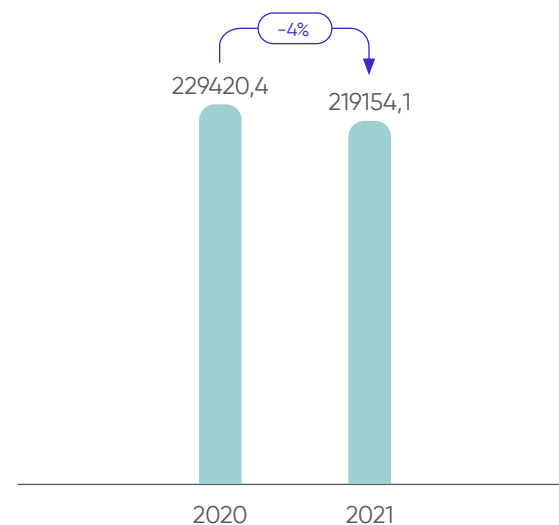
GRI 305-1 • GRI 305-2 • GRI 305-3 • GRI 305-4 • GRI 305-5

Desde 2020, Grendene monitorea sus emisiones de gases de efecto invernadero y publica su Inventario de Emisiones, construido a partir de la metodología del GHG Protocol.

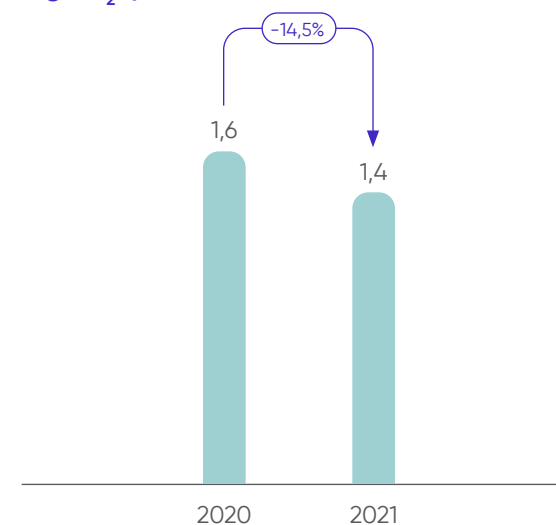
En 2021, reducimos en un 4% nuestras emisiones totales con respecto a 2020 y registramos una intensidad de emisiones de 1,4 kgCO₂e por par de calzado producido (-14,5% vs. 2020).

El principal factor que tuvo impacto sobre las emisiones totales fue la reducción del 100% en las emisiones de escopo 2, debido a que la fuente de consumo de energía eléctrica fue 100% renovable, como lo comprueba la certificación I-REC (*Renewable Energy Certificate*, en inglés) obtenida en este período.

EMISIONES TOTALES (tCO₂e)



INTENSIDAD DE EMISIONES (kgCO₂/par)



CARBON DISCLOSURE PROJECT (CDP)

Desde 2020, completamos el cuestionario del programa Cambios Climáticos del CDP y obtuvimos nota C (concientización) en los últimos dos años.



Estufas más eficientes



Estación de Tratamiento de Efluentes - Unidad Crato (CE)

Fuente de emisión GEEs (tCO ₂ e)	2020	2021
Emisión escopo 1		
Combustión móvil	298,8	393,8
Combustión estacionaria	52,6	93,0
Residuos sólidos y efluentes	122,5	100,3
Emisiones fugitivas	966,2	833,7
Total escopo 1	1440,1	1420,8
Emisión biogénica		
CO ₂ biogénico (escopo 1 y 3)	27278,3	23223,1
Emisión escopo 2		
Adquisición de energía eléctrica (localización)	5610,3	-
Adquisición de energía eléctrica (decisión de compra)	-	0
Total escopo 2	5610,3	0
Emisión escopo 3		
Transporte y distribución (<i>upstream</i>)	217587,7	205816,5
Residuos generados en la operación	183,9	211,3
Viajes a negocios	84,6	158,6
Desplazamiento de empleados (casa-trabajo)	4513,8	11546,9
Total escopo 3	222370,0	217733,3
Emisiones totales (escopo 1, 2 y 3)	229420,4	219154,1

Nota 1: Gases incluidos en el escopo: CO₂, CH₄, N₂O y HFCs.

Nota 2: Los datos se obtuvieron por medio de la herramienta GHG Protocol.

Nota 3: Para calcular las emisiones del escopo 2, utilizamos dos abordajes: método de la localización y método de la decisión de compra. El método de la localización utiliza un factor de emisión que es el promedio de los factores de emisión de las diferentes fuentes de energía que integran el Sistema Interconectado Nacional (SIN), mientras que el factor de decisión de compra considera tan solo un factor de emisión, que corresponde a la fuente de generación que Grendene elige comprar. En 2021, calculamos nuestra emisión de escopo 2 por el método de la decisión de compra.

MATERIALES

GRI 301-1 • GRI 301-2

Utilizamos diversos materiales y recursos en nuestro proceso productivo, y el PVC es el principal insumo en volumen.

En 2021, los principales materiales utilizados fueron:

Tipo de material	Unidad	Cantidad
ABS	Kg	59431
Embalajes	Unidades	134943341
EVA (compuesto)	Kg	1640
Poliamida	Kg	129351
Polipropileno	Kg	1270030
PVC (compuesto)	Kg	50097429
Solvente	Litro	1211906
Tejidos	Metro	1426276
Pinturas	Kg	1548081



El 22% DE LOS MATERIALES UTILIZADOS EN NUESTRA PRODUCCIÓN SON DE ORIGEN RENOVABLE (PARCIAL O TOTAL).

(Meta para 2022: ampliar a un 25%.)

Además, tenemos nuestra propia estructura para reciclar PVC dentro de nuestras fábricas y también contamos con aliados externos (recicladores).

En 2021, un 27% del PVC utilizado vino del reciclaje. Utilizamos otros materiales que provienen de procesos de reciclaje y buscamos ampliar su aplicación en nuestros productos.

Véalos en la siguiente tabla.

Tipo de material	% proveniente del reciclaje	Meta
Cordón	5,6%	7%
Coverline	0,7%	2%
Etiqueta	3,0%	5%
Cinta	1,3%	2%
Tejido	0,6%	1%
PVC	27,0%	30%



Bloques de EVA de origen renovable, caña de azúcar

RESIDUOS

GRI 3-3 • GRI 306-1 • GRI 306-2 • GRI 306-3 • GRI 306-4 • GRI 306-5

Los residuos generados en nuestra operación provienen, principalmente, de las sobras de materiales utilizados en la producción. Para mitigar y reducir los impactos, contamos con un Plan de Gestión de Residuos Sólidos y un Programa de Recolección Selectiva en cada una de nuestras unidades. Los planes y programas orientan y establecen directrices sobre el almacenamiento, transporte y destinación ambientalmente adecuada de los residuos.

En 2021, generamos 25,7 mil toneladas de residuos: un 4% peligrosos y un 96% no peligrosos. De este total, el 90% fue reciclado, un 5% fue recuperado por otros procesos de reutilización y el 5% se envió a operaciones de disposición. Vale destacar que no enviamos residuos industriales a vertederos.



Las principales iniciativas tomadas para ampliar el reciclaje de residuos, en Grendene, son:

- › reciclar las sobras de polímeros, retazos de procesos y pérdidas de PVC;
- › reciclar y reincorporar los residuos de EVA conformado;
- › reciclar internamente solventes para limpiar mallas de serigrafía y recipientes que vuelven a la misma actividad para la que fueron creados;
- › logística reversa de pigmentos obsoletos.

Además, invertimos en tecnologías industriales, como máquinas y equipos, que amplían nuestra eficiencia en el uso de materiales, a fin de reducir el desperdicio. un ejemplo es la máquina de corte de laminados automatizada que, por medio de un sistema inteligente, realiza cortes, buscando reducir al máximo las sobras.



Sobras de laminado sintético para reciclaje

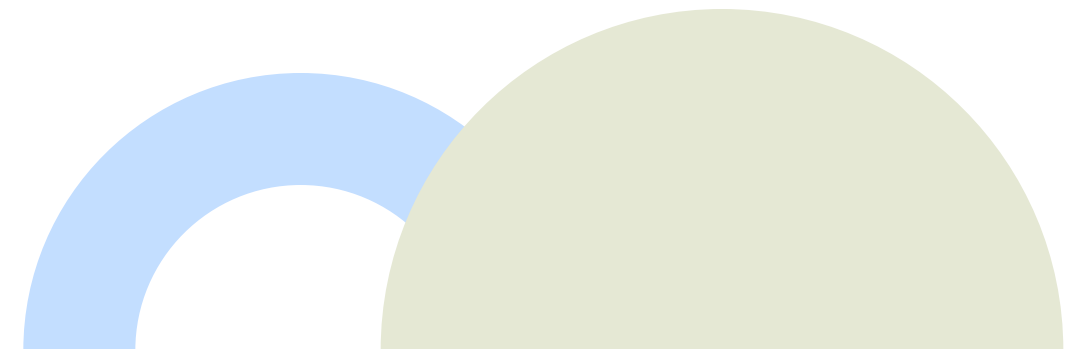
Desempeño

En las siguientes tablas, presentamos la composición y la destinación detallada de los residuos.

Residuos discriminados por composición	2020	2021
Residuos peligrosos	Toneladas	Toneladas
Absorbentes, materiales filtrantes, paños de limpieza y vestuario de protección, contaminados por sustancias	95,9	86,5
Agua con emulsión aceitosa y lodo aceitoso (borra)	142,6	149,5
Batería y acumuladores eléctricos a base de plomo y sus residuos	4,5	5,4
Carbón activado usado	0	0,6
Embalajes contaminados por residuos de sustancias peligrosas	5,4	11,2
Equipos fuera de uso con componentes peligrosos	4,3	22,2
Cintas contaminadas con tinta, algodón con tinta y solvente, trapos con tinta, residuos de rectificadora.	451,6	241,4
Materiales perforantes, cortantes o escarificantes	0,04	0,03
Aceites hidráulicos sintéticos	1,3	1,4
Aceites sintéticos de corte y mecanizado	31,8	54,5
Otros aceites hidráulicos	77,5	71,3
Recipientes y materiales resultantes del proceso de asistencia a la salud, que no contenga sangre o líquidos corporales en forma libre	1,0	1,6
Residuo de medicamentos vencidos	0,1	0,04
Residuos agrotóxicos y afines (agroquímicos) con sustancias peligrosas	0	0,7
Residuos de la remoción de tintas y barnices con solventes orgánicos u otras sustancias peligrosas	137,4	198,6
Residuos de tintas y barnices con solventes orgánicos u otras sustancias peligrosas	65,1	72,3
Residuos de los acabados con solventes orgánicos o contaminados	2,3	3,8
Tintas, productos adhesivos, pegamentos y resinas con sustancias peligrosas	41,6	52,6
Vidrio, plástico y madera, mezclados o no, con o contaminados con sustancias peligrosas	27,2	41,6
Total	1089,6	1015,4

Residuos discriminados por composición	2020	2021
Residuos no peligrosos	Toneladas	Toneladas
Absorbentes, materiales filtrantes, trapos de limpieza y vestuario de protección	0,4	0,9
Retazos de laminado sintético	134,4	106,2
Retazos de materiales plásticos	38,6	20,7
Sobras y limaduras de metales ferrosos	72,6	68,1
Cenizas de calderas	34,0	23,3
Componentes de calzados y accesorios	103,9	829,1
Efluente	10,0	19,0
Embalajes de papel y cartón	67,5	28,4
Embalajes plásticos	1,3	4,0
Embalajes	127,4	162,8
Estructuras metálicas, chatarras metálicas, varas y cables	0	7,6
Alambre de cobre	5,5	12,2
Fotolitos usados	0,02	0
Lodos de otros tratamientos de efluentes industriales	6,0	16,9
Mezclas de cemento, ladrillos, tejas y otros materiales cerámicos	245,2	705,8
Mezclas de grasas y aceites de la separación aceite/agua	7,0	43,5
Pallets y embalajes	256,8	299,1
Papel contaminado con resina en polvo	0,5	7,6
Papel y cartón	493,0	544,0
Neumáticos usados de automóviles	1,0	0,8
Residuo de chorreado del metalizado	3,1	3,4
Residuo de limpieza PVC, Resina PU	2,7	1,1
Residuo de piedra de esmeril	0,3	1,6
Residuo de poda	71,8	181,3
Residuo de teja	2,3	0

Residuos discriminados por composición	2020	2021
Residuos no peligrosos	Toneladas	Toneladas
Residuo orgánico de la criba estática	31,7	5,7
Residuos de fibras textiles procesadas	5,8	6,2
Residuos de yeso	40,7	10,9
Residuos de materiales textiles	7,7	11,6
Residuos de Poliuretano, EVA reciclado, retazos de laminado sintético pegado con otros polímeros	917,4	1119,5
Residuos y desechos de plástico	17662,3	19185,6
Chatarra de flex bag	4,0	7,8
Chat de vidrio	346,0	483,0
Chatarra del cilindro de gas refrigerante	0,1	0,3
Chatarra de hierro y acero	438,5	653,1
Textiles	77,4	77,5
Tintas, productos adhesivos, pegamentos y resinas	2,3	1,7
Otros residuos	0	0,03
Total	21219,0	24650,5



Residuos destinados por operación de recuperación (toneladas)	2020	2021
Residuos peligrosos		
Reciclaje	244,0	348,0
Otras operaciones de recuperación	839,2	662,9
Total	1083,2	1010,9
Residuos no peligrosos		
Preparación para reutilización	3,2	9,4
Reciclaje	20036,6	22715,1
Otras operaciones de recuperación	481,9	593,2
Total	20521,8	23317,7

Residuos destinados por operación de disposición (toneladas)	2020	2021
Residuos peligrosos		
Incinerados (sin recuperación de energía)	1,2	2,3
Otras operaciones de disposición	5,2	2,2
Total	6,4	4,5
Residuos no peligrosos		
Incinerados (con recuperación de energía)	0,1	0,03
Confinamiento en vertederos	640,8	1332,8
Otras operaciones de disposición	56,3	0
Total	697,2	1332,8

Sobras y reatazos de la producción que se transforman en contenido reciclado (preconsumo)

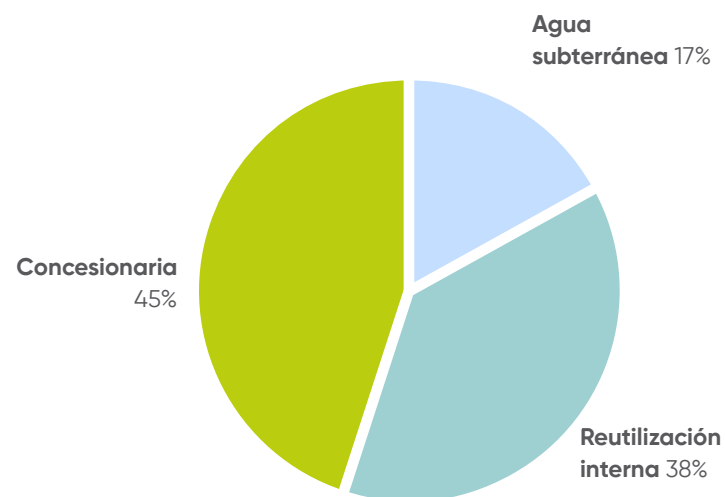


RECURSOS HÍDRICOS

GRI 3-3 • GRI 303-1 • GRI 303-2 • GRI 303-5

Tenemos una de las menores huellas hídricas del sector de calzados, ya que el 70% de nuestro consumo de agua se destina a uso humano, no industrial.

Nuestro sistema de abastecimiento es diversificado, y el agua que abastece nuestras operaciones proviene de tres fuentes:



- › **Concesionaria local:** corresponde al 45% del total de agua retirada y se adquiere vía concesionaria municipal. En Sobral (CE), todo el agua que retiramos proviene de abastecimiento público; en Fortaleza (CE) equivale al 57%, y en Farroupilha (RS), al 9%.
- › **Agua subterránea:** corresponde al 17% del total de agua retirada, captada en pozos subterráneos, y las unidades tienen licencia ambiental de operación y autorización para captar el agua. En Crato (CE), todo el agua proviene de pozos, en Farroupilha (RS), el 91% y en Fortaleza (CE), el 43%.
- › **Reutilización interna:** corresponde al 38% del total de agua consumida.

Nuestras fábricas están concentradas en el nordeste brasileño, una región semiárida y con menos disponibilidad hídrica. También por esta razón buscamos actuar con responsabilidad en nuestra gestión. De nuestras cuatro unidades industriales, dos están situadas

en áreas de riesgo de estrés hídrico –Crato (CE) y Fortaleza (CE)– de acuerdo con el sistema *WRI Aqueduct Water Risk Atlas*.

Para reducir los impactos del uso del agua en nuestras operaciones, adoptamos tecnologías eficientes y de cierre de ciclo, como la captación de agua de lluvia, la reutilización de agua y el uso de equipos hidrosanitarios eficientes, a fin de evitar nuevas captaciones.

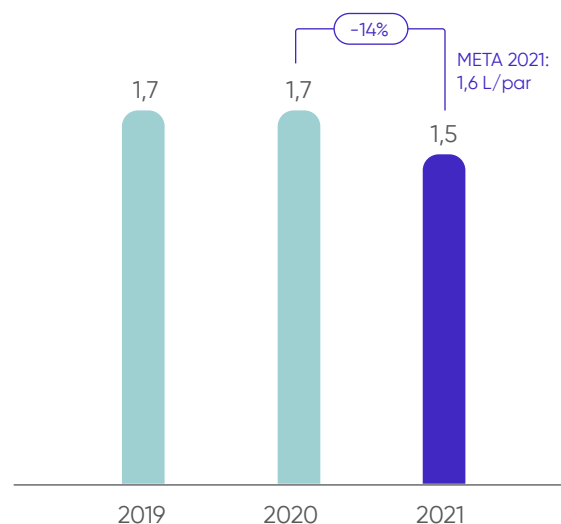
En 2021, consumimos 182,3 megalitros de agua, y tan solo el 21% en áreas de estrés hídrico. Las dos principales actividades responsables por el consumo han sido:

- › **actividades industriales:** que corresponden al 30% y están vinculadas a la producción de los calzados;
- › **otras actividades:** corresponden al 70% y se refieren a actividades del restaurante, higienización de las unidades, bebederos y baños.

Este año, también mejoramos nuestro programa de consumo consciente, a fin de garantizar la reducción de nuestra huella hídrica en las operaciones. A partir de las acciones realizadas en el período, conseguimos reducir en un 14% nuestro consumo de agua por par de calzado producido, superando la meta establecida para el año de 1,6 L/par.

HUELLA HÍDRICA

Litros/pares de calzados producidos



Nota 1: para calcular la huella hídrica consideramos el consumo de agua como el total de agua retirada en el año.

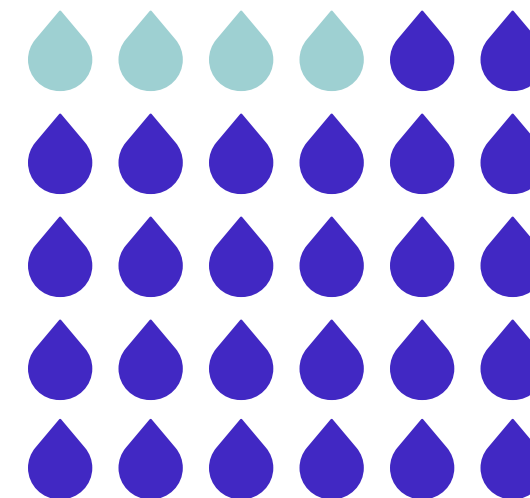
Reutilización de agua

Para asegurar el tratamiento de los efluentes, contamos con cinco Estaciones de Tratamiento de Efluente Biológico (ETEBs) en cada una de nuestras unidades, y todas las ETEBs cumplen los requisitos determinados por las Resoluciones CONAMA 357/2005 y 430/2011, CONSEMA 355/2017, COEMA 2/2017 y por la Resolución n.º 151/2002 de la SEMACE que establecen la clasificación de los cuerpos hídricos, las normas para monitorear los efluentes líquidos y los estándares y condiciones para el lanzamiento de efluentes.

Todas nuestras unidades tienen un sistema de reutilización de agua implantado con capacidad para consumir todo el efluente tratado. En 2021, el 87% de todo el efluente generado y tratado fue reutilizado, lo que representa 145 millones de litros, siendo que las unidades de Crato (CE) y Fortaleza (CE) reutilizaron el 100% de sus efluentes y Sobral (CE), el 95%. El agua de reutilización llega a los inodoros, a la irrigación de áreas verdes y jardines y al abastecimiento del lago de la unidad de Sobral (CE).

100%
DEL EFLUENTE
FUE TRATADO

87%
FUE REUTILIZADO



● Efluente tratado ● Efluente tratado reutilizado



87% DEL EFLUENTE REUTILIZADO = 145 MILLONES DE LITROS
DE AGUA QUE FUERON REAPROVECHADOS EN 2021.

VOLUMEN SUFICIENTE COMO PARA ABASTECER **37 PISCINAS OLÍMPICAS***

*Para calcularlo, consideramos que una piscina olímpica tiene un volumen de 4.000 m³ y que 1.000 litros de agua corresponden a 1 m³.

Desempeño

GRI 303-3 • GRI 303-4

Lago abastecido con agua reutilizada - Unidad Sobral (CE)

VOLUMEN TOTAL DE AGUA RETIRADA POR FUENTE (EN MEGALITROS)

	2020		2021	
	Todas las áreas	Áreas con estrés hídrico	Todas las áreas	Áreas con estrés hídrico
Aguas subterráneas	55,0	29,5	67,1	30,1
Agua de terceros	193,6	4,7	115,2	7,9
Total de agua retirada	248,6	34,1	182,3	38,0

Nota 2: Para la compañía el consumo de agua es igual al total de agua retirada en el año.

VOLUMEN TOTAL DE AGUA DESCARTADA (EN MEGALITROS)

	2020		2021	
	Todas las áreas	Áreas con estrés hídrico	Todas las áreas	Áreas con estrés hídrico
Aguas superficiales	18,1	0	25,8	0
Agua enviada para terceros	6,0	6,0	20,1	4,0
Descarte total de agua	24,1	6,0	45,9	4,0

Nota 3: La Compañía no descarta agua con un total de sólidos disueltos de más de 1.000 mg/l.

CARBON DISCLOSURE PROJECT (CDP)

Desde 2020, respondemos el cuestionario del programa de Seguridad Hídrica del CDP. El último año, nuestro desempeño llegó a la nota C (concientización).



PRODUCTOS DE MENOR IMPACTO

GRI 3-3

Creamos productos durables, con calidad, y que traen accesibilidad a la moda.

Entendemos que, para construir un futuro más responsable, debemos actuar en diversas frentes y, por esta razón, estamos trabajando para construir una oferta de productos con menor impacto para nuestros clientes.

Para tener éxito, es necesario desarrollar una cadena con un modelo más sostenible, que comience con una selección de materias primas seguras y adopte procesos más eficientes hasta el fin del ciclo de vida de los productos, facilitando la circularidad.

Materia Prima + Sostenible

La principal materia prima utilizada en la producción de los calzados es el PVC, un tipo de plástico 100% reciclable y de uso continuo. El plástico de uso continuo puede ser usado y reutilizado por muchos años, por ser durable y con alto potencial para la circularidad.

El PVC utilizado, además de ser 100% reciclable, contiene aproximadamente un 30% de material reciclado (pre consumo) y, en algunos proyectos especiales, su composición puede llegar al 100% de material reciclado.

Tenemos un cuidado especial con la selección de materiales. Por esta razón, nuestros calzados son atóxicos, libres de sustancias peligrosas, respetando normas mundiales de sustancias restringidas en calzados y accesorios.

En 2017, comenzamos el proceso de retirar los ingredientes de origen animal y asegurarnos de que no se hicieran pruebas en animales en nuestros productos, con el apoyo de nuestros proveedores que, continuamente, nos ayudan a encontrar fórmulas que sustituyan los insumos de origen animal en nuestros calzados. Hoy en día, **todos nuestros calzados son veganos, con registro en la Vegan Society.**



Sandalia Nuar

La *Vegan Society*, institución con sede en el Reino Unido, es una de las principales certificadoras de productos veganos en el mundo. Desde 2019, Grendene está registrada en la *Vegan Society*, probando que todos nuestros calzados son libres de cualquier componente de origen animal y que no realizamos pruebas en animales.

Prácticas para Design de Menor Impacto

Nuestros productos son creados para ser de menor impacto. Desde el momento del desarrollo del producto, nuestro equipo multidisciplinario de investigación, desarrollo y calidad de materiales trabaja para implementar prácticas de diseño que nos permitan reducir el impacto del producto desde el comienzo hasta el final de su ciclo de vida como, por ejemplo, priorizar el desarrollo de calzados y accesorios en monomaterial y encastrados, en lugar de procesos de pegado, facilitando el reciclaje.

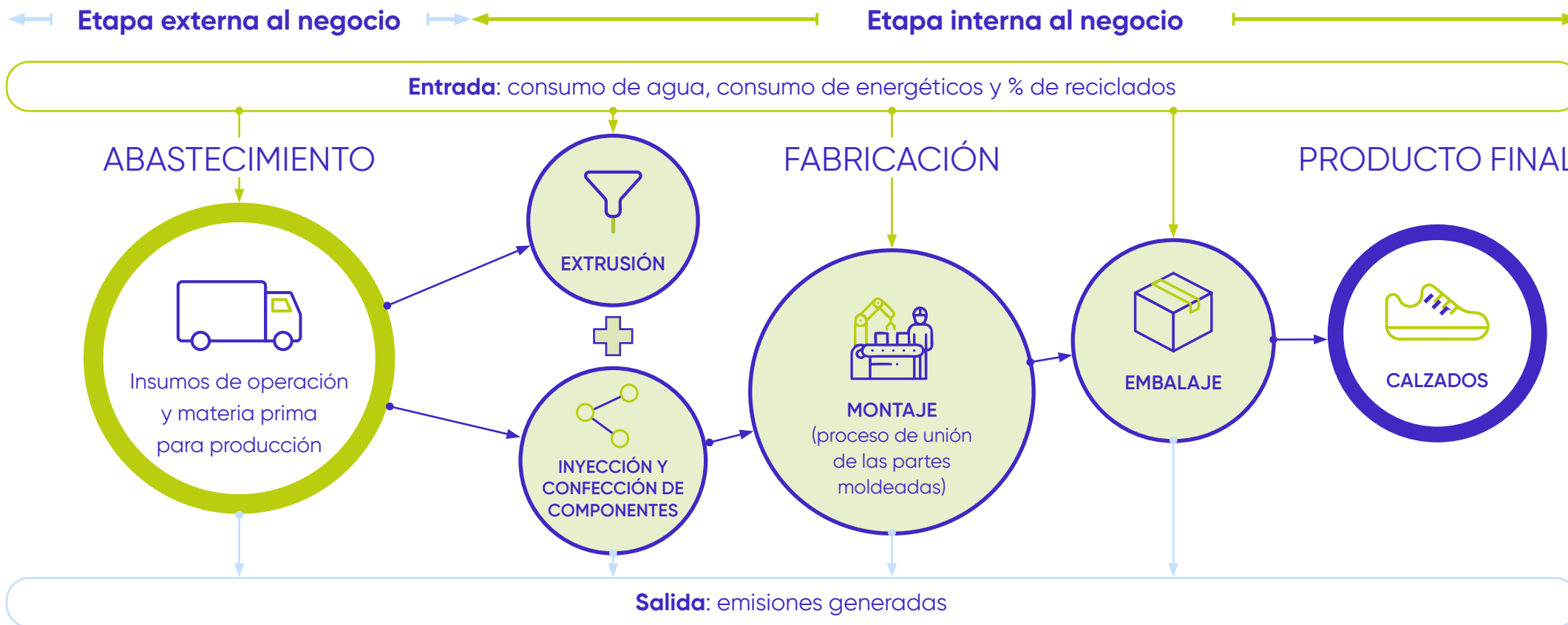
Para apoyar este proceso, en 2021 creamos un tablero físico para que todos nuestros *diseñadores* tengan acceso a los diferentes materiales de bajo impacto para sus producciones.

Evaluación del Ciclo de Vida de los Productos

Para identificar las oportunidades de mejora en nuestras actividades productivas, en 2017 comenzamos una serie de estudios para entender más profundamente los efectos ambientales asociados con nuestros principales productos. A partir de 2021, los estudios están realizándose en una universidad brasileña y se basan en el método de Evaluación de Ciclo de Vida (ACV), que evalúa el ciclo de producción y la oferta de un producto, desde la extracción de la materia prima, pasando por su fabricación, hasta la expedición.

Los resultados indicaron que Grendene presenta un mejor desempeño ambiental sobre el consumo de agua, emisiones de GEE, consumo de energía eléctrica y generación de residuos en el proceso de manufactura, cuando comparada con otras industrias de calzados, bajo las mismas condiciones evaluadas. En lo que se refiere al posconsumo, nuestros productos son más fáciles de desmontar, debido a la menor cantidad de componentes, y esto facilita el proceso de selección y separación de los diferentes materiales, beneficiando el proceso de reciclaje.





Categorías de impacto evaluadas:

- Huella Hídrica (m³)
- Huella Hídrica (CO₂eq.)
- Consumo de Recursos Energéticos (MJ)

IMPACTO DE LOS PRODUCTOS RIDER E IPANEMA¹



100g de CO₂

Rider R4 Slide

Fabricado con un 82% de PVC reciclado pre consumo. El resultado comprueba una menor emisión de carbono (0,1 kg CO₂eq/par) y menor consumo de agua para producción (0,2 m³/par).



300g de CO₂

Chinela Ipanema Fabricada con un 30% de PVC reciclado pre consumo. El resultado comprueba una baja emisión de carbono (0,3 kg CO₂eq/par) y un menor consumo de agua para producción (0,4 m³/par).

Nuestros calzados de menor impacto presentan mejor desempeño en el consumo de recursos ambientales y en emisiones cuando se los compara con equivalentes en el mercado del calzado.

¹ Los datos presentados para los productos Rider e Ipanema son resultado de la Evaluación de Ciclo de Vida (ACV), que considera el ciclo de producción y la oferta del producto, desde la extracción de la materia prima, pasando por su fabricación, hasta la expedición. El estudio fue conducido por una tercera parte (universidad) y se basa en la ISO 14.040.

Colecciones de Menor Impacto

Contamos con diversas líneas de productos para cada una de nuestras marcas, y todas llevan los atributos de sostenibilidad presentados en los subcapítulos anteriores. Para aumentar nuestra generación de valor para los clientes, hemos invertido continuamente en innovación de producto, a fin de lanzar cada vez más productos innovadores y de menor impacto. **Conozca, a continuación, las colecciones lanzadas en 2021:**

Ipanema
RE♻️Cria

MENOR IMPACTO EN EL PLANETA, MÁS ACCESIBLE PARA TODAS.

Ipanema Recria es una colección de nuestra marca Ipanema compuesta por sandalias de menor impacto. Los productos veganos y atóxicos, hechos con plástico 60% reciclado, se fabricaron sin perder la esencia de la marca, que es ofrecer moda accesible para todas las mujeres. Los tres modelos disponibles utilizan residuos de cáscara de arroz, material que sería descartado y que tiene origen renovable (*biobased*).

¡Más
informaciones
aquí!





*Más
informaciones
aquí!*

melissa

MELFREE ES MÁS QUE ESTILO: ES EXPRESIÓN, ES AVENTURA.

Este año, Melissa, con sus "chinelas nube", innovó otra vez con el lanzamiento de la **Melfree**. El calzado que presenta en su identidad el diferencial sostenible tiene un 20% de goma EVA *biobased*, material de origen renovable: la caña de azúcar³.

³ Carbono de origen renovable que permite reducir un 20% en las emisiones de CO₂e cuando comparado con el mismo producto hecho a partir de fuentes fósiles.

RECONOCIMIENTOS 2021

- › Melissa recibió el sello *Unis vers le beau responsable* (cuya traducción del francés significa "unidos por la belleza responsable") de Printemps, una tienda francesa que identifica marcas preocupadas por crear productos que valoren a las personas, la ética, la naturaleza y la economía circular y sostenible. Además, también conquistó un espacio en el *7ème ciel*, piso dedicado a la circularidad.
- › Melissa e Ipanema fueron las marcas que presentaron uno de los cinco mayores saltos en desempeño (frente a 2020) **en el Índice de Transparencia de la Moda (ITM) 2021**, que analiza las 50 grandes marcas del sector minorista brasileño con respecto a las políticas, prácticas e impactos socioambientales, y Grendene fue la 8ª empresa con mejor puntaje entre las 50 evaluadas.



RECREAR FUTUROS, JUNTOS.

Desde 2020, mantenemos el programa de desarrollo sostenible de Rider, **Rider R4**, que ofrece productos de menor impacto, creados a partir del concepto de los 4Rs (Reducir, Reutilizar, Reciclar y Recrear). En 2021, presentamos la colección Rider R4 II, con calzados hechos de un material de fuente renovable (*biobased*) en su composición, original de la caña de azúcar, fibras textiles de botellas PET recicladas y hasta un 82% de PVC reciclado y menor emisión de carbono.

Además, en 2021, Rider conmemoró sus 35 años, celebrando el pasado, presente y futuro de la marca. Sus clásicos *slides* fueron recreados en una versión de menor impacto: la **Rider Smooth**, 100% de EVA *biobased*, y **Rider R35th** que cuenta con un 35% PVC reciclado, 30% de EVA *biobased* y 25% de PET reciclada (0,5 botella/par).



EXPO 2020 DUBÁI

En noviembre de 2021, Grendene fue seleccionada por la Abicalzados para participar en la Expo 2020 Dubái, una exposición universal de innovaciones, ideas y avances científicos y tecnológicos, realizada cada cinco años. Allí, presentamos nuestra Jornada de Sostenibilidad y nuestros productos de menor impacto –Rider R4 y Melissa Free– reforzando ante el mundo nuestro compromiso con el desarrollo sostenible. La sostenibilidad era uno de los asuntos principales de la edición.

*Más
informaciones
aquí!*



CARTAGO

TAUÁ, EXPLORE MÁS ALLÁ DE LOS MUROS.

Creada en su esencia para reconectar a su público con la naturaleza, **Cartago Tauá** es la línea de calzados de menor impacto de la marca Cartago. La chinela y la sandalia de la colección Tauá se fabrican con forro de EVA, dedil textil, palmilla de EVA (*biobased*) –hecha a partir de la caña de azúcar– y tejido de botella PET reciclada⁵. Los calzados brindan más confort, ligereza y personalidad.

*¡Más
informaciones
aquí!*

⁵ Para fabricar las chinelas se utilizó el equivalente a media botella PET por par, mientras que en la sandalia se utilizó una botella PET por par. Para la comparación se consideraron botellas PET de 500 ml.

nuar

UN MARKETPLACE DE MARCAS SOSTENIBLES QUE DESEAN UN MAÑANA MEJOR.

Nuar es una plataforma que crea productos y contenidos y realiza la curaduría de marcas y soluciones que transforman las rutinas diarias en mejores acciones para el Planeta. Su objetivo es fomentar el conocimiento sobre sostenibilidad, crear un canal de acceso a productos y proveedores más sostenibles e involucrar a cada vez más personas en el debate sobre el asunto.

Tiene su propia línea de calzados, Nuar, con sandalias veganas, 100% reciclables, hechas con un 38% de materiales reciclados de pre consumo, sin materiales o compuestos orgánicos volátiles y producidas con pegamento a base de agua y de bajo impacto. También lleva PVC con cáscara de arroz en su composición, material con origen en fuente renovable (*biobased*) y TPU de alta durabilidad.

*¡Más
informaciones
aquí!*

Economía Circular

GRI 3-3

La **circularidad** es uno de los principales caminos para construir un negocio sostenible. Sus conceptos buscan prolongar la vida útil de los materiales y recursos utilizados, evitando el desperdicio y la generación de residuos que superen la capacidad de procesamiento y regeneración del Planeta.

En Grendene, practicamos la circularidad adoptando soluciones que prioricen el máximo aprovechamiento de las materias primas para evitar desperdicios y la generación de residuos, y ampliar la reinserción de materiales en el ciclo productivo por medio de la logística reversa.



Colector de logística reversa
- Club Melissa

Logística reversa

Uno de los principales desafíos de la industria de la moda es ampliar el ciclo de vida de los productos y reducir significativamente la generación de residuos y la demanda por extracción de materias primas vírgenes.

En Grendene, mantenemos un **Programa de Logística Reversa** en el que los clientes pueden descartar los calzados de todas nuestras marcas, que se envían para reciclaje, tanto interna como externamente. Tenemos alianzas con tres recicladores que realizan el reciclaje externo de parte de los calzados.

Actualmente, contamos con 19 colectores de calzados internos, distribuidos en las unidades del nordeste del País, en la ciudad de Farroupilha (RS) y en Bergamotta Labs para la logística reversa de calzados de nuestros empleados. En 2021, se recogieron 234 pares de calzados.

Además, la marca **Melissa** recoge los calzados posconsumo de sus clientes, tanto de su marca, como de todas las del universo Grendene, en sus 396 Clubes y dos Galerías Melissa. En total, se pudieron recoger más de 3,4 mil pares desde 2019.

3,4 MIL

PARES DESCARTADOS POR LOS CONSUMIDORES DESDE 2019



DE ESTE TOTAL,
SE PRODUJERON
3,9 MIL SANDALIAS
MELISSA FLOX M EDITION

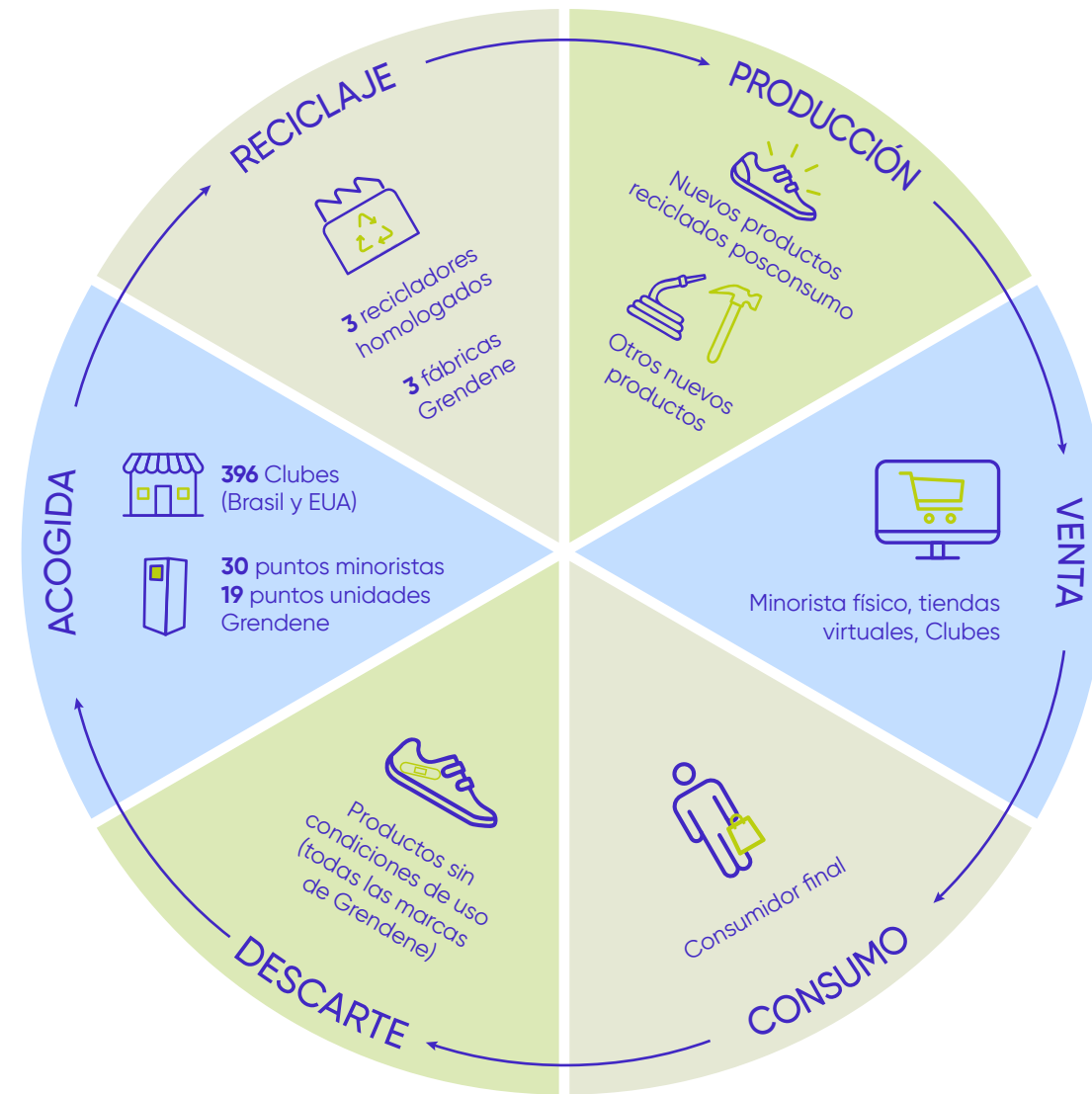


LOGÍSTICA REVERSA GRENDENE

PREMIO

Este año, Grendene recibió el **Premio Plástico Sul de Innovación & Sostenibilidad**, en la categoría Contenido Reciclado Transformador, por Melissa Flox M Edition, sandalia 100% reciclada, producida a partir de calzados recogidos por el programa de logística reversa en las tiendas de la marca. El Premio reconoce acciones innovadoras y sostenibles de empresas del segmento de plásticos en la región sur de Brasil.

En 2021, como parte de la campaña de Ipanema Recria, la marca firmó una asociación con C&A para colocar colectores en tiendas de la empresa minorista distribuidas en los estados de Alagoas, Bahía, Espírito Santo, Minas Gerais, Pará, Paraíba, Pernambuco, Río de Janeiro, Rio Grande do Norte y Sergipe.



Embalajes

Grendene tiene un compromiso con las florestas y el manejo responsable. Para divulgar este compromiso ante el consumidor, tenemos la licencia de la marca FSC®. En 2021, el 98% de nuestros embalajes fueron certificados por el FSC®. El alcance un 2% menor que en 2020 es el resultado del desabastecimiento de materia prima que sufrimos a lo largo del año fiscal, debido a los impactos de la pandemia. Sin embargo, nuestra expectativa es aumentar al 100% de los embalajes certificados, nuevamente, en 2022.



Además, en 2021, Melissa lanzó un proyecto para embalajes. La nueva **caja Melissa de menor impacto** no tiene plásticos de uso único, es 100% reciclable, y además de ser más valiosa para el reciclador, también tiene más potencial de reciclabilidad. También se redujo la cantidad de tinta utilizada, el pegamento se sustituyó por otro a base de almidón y agua, sin solventes, y se eliminaron los ojales metálicos. El embalaje tiene impacto en las emisiones de GEE, ya que, para producirlo, se emite un 68% menos CO₂ en comparación con el embalaje anterior.

Buscamos traer soluciones innovadoras que apoyen también a los clientes comerciantes y que nos permitan ampliar nuestra generación de valor sostenible en toda nuestra cadena. Por esta razón, en colaboración con el equipo de ventas, creamos, también en 2010, el **Proyecto Caja Favo**. Con la adopción de la caja *favo*, optimizamos el embalaje, utilizando tan solo el material necesario para proteger los productos, eliminando excesos, y los calzados todavía van acompañados por perchas fabricadas con materiales 100% reciclados, que se utilizan para su exposición en los puntos de venta, trayendo más agilidad para el cliente en la reposición de los productos en las tiendas.

Además de los beneficios citados, las **cajas favo** permiten utilizar materiales más livianos, que ayudan a reducir el consumo de energía en el transporte de los productos, y ocupan menos espacio en el stock de los clientes. Solo en 2021, el proyecto evitó el uso de 89 toneladas de papel –debido a la reducción del peso del embalaje– y 85,5 tCO₂e dejaron de ser emitidas en virtud de la reducción del número de carretas de transporte necesario para el flete.



Caja Melissa de menor impacto - Unidad Fortaleza (CE)

IMPACTO POSITIVO DE LAS CAJAS FAVO



Reducción del peso del embalaje

=

89 TONELADAS A MENOS DE PAPEL UTILIZADO



Reducción del espacio útil de las cajas + Más eficiencia del flete

=

85,5 tCO₂e DEJARON DE EMITIRSE

ANEXOS

ÍNDICE GRI

NORMAS UNIVERSALES

REFERENCIA (PG.) / RESPUESTA DIRECTA

Contenidos Generales

La organización y sus prácticas de relato

2-1	Detalles de la organización	Pág. 9
2-2	Entidades incluidas en los informes de sostenibilidad de la organización	Grendene S.A y sus controladas: MHL Calçados Ltda; Grendene USA, Inc.; Grendene UK Limited.; Grendene New York, L.L.C. (A través de Grendene USA, Inc.); Grendene Italy, S.R.L. (a través de Grendene UK Limited.). Más informaciones en las págs. 11 y 27.
2-3	Período de relato, frecuencia y punto de contacto	Pág. 4. La frecuencia de publicación del Informe de Sostenibilidad y del Informe Financiero es anual. El Informe Financiero auditado está disponible en https://bit.ly/3vHoHYc y se ha publicado el 24/02/2022.
2-4	Reformulación de informaciones	Pág. 20
2-5	Verificación externa	En 2021, nuestro informe no contó con verificación externa, ya que el objetivo principal del año fue perfeccionar nuestra gestión de Gobernanza para la Sostenibilidad internamente.

Actividades y empleados

2-6	Actividades, cadena de valor y otras relaciones comerciales	Pág. 9, 11, 49 y 53
2-7	Empleados	Pág. 37
2-8	Trabajadores que no son empleados	De los 191 empleados de empresas tercerizadas, 181 trabajan para la empresa que presta servicios de alimentos, seis son funcionarios de la empresa de vigilancia, un médico y tres choferes. Más informaciones en la pág. 37

NORMAS UNIVERSALES

REFERENCIA (PG.) / RESPUESTA DIRECTA

Gobernanza		
2-9	Estructura de gobernanza y composición	Pág. 6, 28 y 29
2-10	Nominación y selección del más alto órgano de gobernanza	Pág. 28 y 29
2-11	Presidente del más alto órgano de gobernanza	Pág. 29
2-12	Papel del más alto órgano de gobernanza en la supervisión de la gestión de los impactos	La Asamblea General de Accionistas tiene poderes para decidir todos los negocios relacionados con el objeto de la Compañía y tomar todas las resoluciones que considere convenientes en su defensa y desarrollo. El Consejo de Administración para desempeñar sus atribuciones sigue lo que se establece en la Ley n.º 6.404/76, en las disposiciones reglamentarias aplicables, en el Estatuto Social y en su Regimiento interno. El Consejo Fiscal, cuando instalado, a fin de desempeñar sus atribuciones, sigue lo que se establece en la Ley n.º 6.404/76, en las disposiciones reglamentarias aplicables, en el Estatuto Social y en su Regimiento interno. La Dirección, para desempeñar sus funciones, sigue lo que se establece en la Ley n.º 6.404/76, en las disposiciones reglamentarias aplicables, en el Estatuto Social y lo que establece el Consejo de Administración. Además, la Dirección de Relaciones con Inversionistas es la responsable por derivar al Consejo de Administración los asuntos relacionados con sustentabilidad.
2-13	Delegación de responsabilidad por la gestión de impactos	Pág. 32
2-14	Papel desempeñado por el más alto órgano de gobernanza en el relato de sostenibilidad	El Presidente es responsable por aprobar el relato de sostenibilidad antes de su publicación.
2-15	Conflictos de intereses	Pág. 26
2-16	Comunicación de preocupaciones críticas	Páginas 26 y 33
2-17	Conocimiento colectivo del más alto órgano de gobernanza	En 2021, la Compañía no llevó a cabo un proceso formal para promover el conocimiento colectivo, las habilidades y la experiencia del Consejo de Administración en desarrollo sostenible.
2-18	Evaluación del desempeño del más alto órgano de gobernanza	Actualmente la Compañía no tiene un proceso formal de evaluación de desempeño del Consejo de Administración.

NORMAS UNIVERSALES		REFERENCIA (PG.) / RESPUESTA DIRECTA
2-19	Políticas de remuneración	Pág. 31
2-20	Proceso para determinar la remuneración	Pág. 31
2-21	Proporción de la remuneración total anual	Omisión. Razón de omisión: existen restricciones de confidencialidad.
Estrategia, políticas y prácticas		
2-22	Declaración sobre la estrategia de desarrollo sostenible	Páginas 6 y 20
2-23	Políticas de compromisos	Páginas 20, 33, 36 y 45
2-24	Incorporando las políticas de compromisos	Páginas 33 y 45
2-25	Procesos para remediar impactos negativos	Pág. 33
2-26	Mecanismos para buscar orientación y exponer preocupaciones	Pág. 33
2-27	Conformidad con leyes y reglamentos	No registramos casos significativos de no conformidad con las leyes y reglamentos durante el período cubierto por el informe.
2-28	Participación en asociaciones	<ul style="list-style-type: none"> › Instituto Brasileño del PVC (IBPVC) - Comité Técnico/Advocacy › Comité de Promoción del PVC/Comunicación › Comité de Gobernanza/Estatutario. Amcham Brasil - Encuentro de Líderes Amcham (Presidentes) › Comité Estratégico de Recursos Humanos › Comité Estratégico Gestión Industrial › Comité Estratégico de Sostenibilidad › Comité Estratégico Jurídico › Comité Estratégico de Transformación Digital › Comité Estratégico de Ventas › Grupo de Energía › Grupo de Logística. Asociación Brasileña de las Industrias de Calzados (Abicalçados) - Consejo Deliberativo 2019/2022 › Proyecto <i>Brazilian Footwear</i>. Asociación Brasileña de Empresas de Componentes para Cuero, Calzados y Artefactos (Assintencal) - Consejo Deliberativo 2021/2023. Asociación del Parque Estatal Sitio Fundão en Crato - CE: Consejo Consultivo. Instituto Brasileño de Tecnología del Cuero, Calzado y Artefactos (IBTeC) - Consejo Deliberativo 2021/2023. Sindicato de la Industria de Calzados, Bolsos, Cintos, Guantes y Material de Seguridad y Medicina del Trabajo (Sincal) de Sobral - CE: Presidente. Servicio Social de la Industria (SESI) y Servicio Nacional de Aprendizaje (SENAI) de Rio Grande do Sul - Consejo Regional. Más informaciones en la pág. 23

NORMAS UNIVERSALES		REFERENCIA (PG.) / RESPUESTA DIRECTA
Compromiso de Stakeholders		
2-29	Estrategia para contar con la participación de <i>stakeholders</i>	Páginas 20 y 26
2-30	Acuerdos de negociación colectiva	Pág. 36
Asuntos materiales		
3-1	Proceso para determinar los asuntos materiales	Pág. 20
3-2	Lista de asuntos materiales	Pág. 21
3-3	Gestión de asuntos materiales	<ul style="list-style-type: none"> › Gobernanza Responsable - pág. 26 › Empleados - pág. 36 › Protección a los Derechos Humanos - pág. 45 › Proveedores - pág. 49 › Combate a los cambios climáticos - pág. 58 › Recursos Hídricos - pág. 68 › Reducción de Impacto (Circularidad y Productos de menor impacto) - pág. 71
NORMAS ESPECÍFICAS		REFERENCIA (PG.) / RESPUESTA DIRECTA
Contenidos Económicos		
Desempeño Económico		
201-1	Valor económico directo generado y distribuido	Pág. 18
Prácticas de Compra		
204-1	Proporción de gastos con proveedores locales	Criterios para definir "unidades operacionales importantes" son las 4 unidades fabriles de Grendene: Matriz en Sobral - CE y sucursales de Fortaleza - CE, Crato - CE y Farroupilha - RS. Más informaciones en la pág. 49.

NORMAS ESPECÍFICAS		REFERENCIA (PG.) / RESPUESTA DIRECTA
Combate a la Corrupción		
205-1	Operaciones evaluadas con respecto a riesgos relacionados con corrupción	En 2021, implementamos nuestra Área de Auditoría Interna y <i>Compliance</i> y el Canal de Ética para mejorar la gestión relativa al tema. En 2021, nuestro Canal de Ética no recibió denuncias de corrupción.
205-2	Comunicación y capacitación en políticas y procedimientos de combate a la corrupción	Pág. 39
205-3	Casos confirmados de corrupción y medidas tomadas	En 2021, no hubo registros de denuncias relacionadas con corrupción en nuestro Canal de Ética.
Contenidos Ambientales		
Materiales		
301-1	Materiales utilizados, clasificados por peso o volumen	Pág. 63
301-2	Materias primas o materiales reciclados utilizados	Pág. 63
Energía		
302-1	Consumo de energía fuera de la organización	Pág. 60
302-3	Intensidad energética	Pág. 60
Agua y Efluentes		
303-1	Interacciones con el agua como un recurso compartido	Páginas 68 y 69
303-2	Gestión de impactos relacionados con el descarte de agua	Páginas 68 y 69
303-3	Captación de agua	Pág. 70
303-4	Descarte de agua	Pág. 70

NORMAS ESPECÍFICAS		REFERENCIA (PG.) / RESPUESTA DIRECTA												
303-5	Consumo de agua	<p>Pág. 68. La empresa considera que el consumo de agua es igual al volumen de agua retirada (303-1). Para atender el indicador se calculó el consumo considerando que el agua consumida = (agua retirada - agua descartada) y los resultados fueron:</p> <table border="1"> <thead> <tr> <th colspan="3">Consumo de agua (en megalitros)</th> </tr> <tr> <th></th> <th>Todas las áreas</th> <th>Áreas de estrés hídrico</th> </tr> </thead> <tbody> <tr> <td>2020</td> <td>224,5</td> <td>28,1</td> </tr> <tr> <td>2021</td> <td>136,4</td> <td>34,0</td> </tr> </tbody> </table>	Consumo de agua (en megalitros)				Todas las áreas	Áreas de estrés hídrico	2020	224,5	28,1	2021	136,4	34,0
Consumo de agua (en megalitros)														
	Todas las áreas	Áreas de estrés hídrico												
2020	224,5	28,1												
2021	136,4	34,0												
Emissiones														
305-1	Emissiones directas (Escopo 1) de gases de efecto invernadero (GEE)	Pág. 62												
305-2	Emissiones indirectas (Escopo 2) de gases de efecto invernadero (GEE) provenientes de la adquisición de energía	Pág. 62												
305-3	Otras emissiones indirectas (Escopo 3) de gases de efecto invernadero (GEE)	Pág. 62												
305-4	Intensidad de emissiones de gases de efecto invernadero (GEI)	Pág. 61												
305-5	Reducción de las emissiones de gases de efecto invernadero	Pág. 61												
Residuos														
306-1	Generación de residuos e impactos significativos relacionados con residuos	Pág. 64												
306-2	Gestión de impactos significativos relacionados con residuos	Pág. 64												
306-3	Residuos generados	Páginas 65 y 66												
306-4	Residuos no destinados a disposición final	Pág. 67												
306-5	Residuos destinados a disposición final	Pág. 67												
Conformidad Ambiental														
307-1	No conformidad con leyes y reglamentos ambientales	No hubo registro de no conformidades con leyes y reglamentos ambientales en 2021.												
Evaluación Ambiental de Proveedores														
308-1	Nuevos proveedores seleccionados con base en criterios ambientales	Pág. 51												

NORMAS ESPECÍFICAS**REFERENCIA (PG.) / RESPUESTA DIRECTA****Contenidos Sociales**

Empleo		
401-1	Nuevas contrataciones y rotación de empleados	Pág. 38
401-2	Beneficios ofrecidos a empleados en tiempo integral que no se les ofrecen a empleados temporales o de período parcial	Pág. 39
401-3	Licencia maternidad/paternidad	Pág. 48
Salud y Seguridad del Trabajo		
403-1	Sistemas de gestión de salud y seguridad del trabajo.	Pág. 43
403-2	Identificación de peligrosidad, análisis de riesgos e investigación de incidentes	Pág. 43
403-3	Servicios de salud laboral	Pág. 43
Capacitación y Educación		
404-1	Promedio de horas de capacitación por año y por empleado	Pág. 40
No Discriminación		
406-1	Casos de discriminación y medidas correctivas tomadas	Pág. 45
Libertad Sindical y Negociación Colectiva		
407-1	Operaciones y proveedores en los que el derecho a la libertad sindical y a la negociación colectiva puede estar en riesgo	Pág. 51
Trabajo Infantil		
408-1	Operaciones y proveedores con riesgo significativo de casos de trabajo infantil	Pág. 51
Trabajo Forzado o Análogo al Esclavo		
409-1	Operaciones y Proveedores que presentan riesgo significativo de casos de trabajo forzado o análogo al esclavo	Pág. 51

NORMAS ESPECÍFICAS**REFERENCIA (PG.) / RESPUESTA DIRECTA****Evaluación de Derechos Humanos****412-1**

Operaciones sometidas a evaluaciones de derechos humanos o que tienen impacto sobre los derechos humanos

Pág. 45

Evaluación Social de Proveedores**414-1**

Nuevos proveedores seleccionados con base en criterios sociales

Pág. 51

Capital
NATURAL:
Páginas 8 y 56.



Capital
INTELLECTUAL:
Páginas 8 y 56.



Capital
SOCIAL Y RELACIONAL:
Páginas 8 y 35.



MAPA DE CAPITALES

Conozca, en las páginas de la lista,
los capitales del Relato Integrado
abordados en el documento:

Capital
FINANCIERO:
Página 8.



Capital
HUMANO:
Páginas 8, 25 y 35.



Capital
MANUFACTURADO:
Página 8.



MAPA DE ODS

La Política de Desarrollo Sostenible de Grendene se basa en los Objetivos de Desarrollo Sostenible de la Organización de las Naciones Unidas (ONU) y en metas conectadas con la evolución de los estándares globales de calidad de vida y de la actividad productiva hasta 2030. Conozca, en las páginas de la lista, los ODS que impactamos activamente:



Páginas: 22 y 35.



Páginas: 22 y 35.



Páginas: 22 y 35.



Páginas: 22 y 35.



Páginas: 22 y 35.



Páginas: 22 y 56.



Páginas: 22 y 56.



Páginas: 22, 35 y 56.



Páginas: 22, 35 y 56.



Página: 35.



Página: 56.



Páginas: 22 y 56.



Página: 56.



Página: 56.



Página: 56.



Páginas: 8, 25 y 35.



Página: 25.

CRÉDITOS

Coordinación

División de Desarrollo Sostenible de Grendene

Proyecto editorial, redacción de
contenido, consultoría GRI y traducción

Ricca Sustentabilidade

Proyecto gráfico, ilustraciones y diagramación

Ricca Sustentabilidade

Fotos

Acervo Institucional Grendene

Contacto

desenvolvimento.sustentavel@grendene.com.br

Visite

grendene.com.br



*para saber
más.*

Resultados detallados,
comentados por la administración:
Estados contables

Panorama general sobre
aspectos relevantes del negocio:
Informe Anual de la Administración

Grendene[®]