

**Grendene®**

# INFORME DE **SOSTENIBILIDAD** 2023



melissa

CARTAGO

Grendene kids

GRENDHA

Ipanema

PEGA FORTÉ

rider

ZAXY



# NUESTRA GENERACIÓN DE VALOR EN 2023



# NUESTRA GENERACIÓN DE VALOR EN 2023

## Premios, Certificaciones y Reconocimientos

**SELLO ORO**

en el Programa Brasileño GHG Protocol – excelencia en transparencia y precisión en la contabilidad y reducción de emisiones de GEI.

Presentes nuevamente en la cartera

**ISE B3**

el compromiso continuo de la empresa con las prácticas ESG de alta calidad.

**I-REC**

Certificación de trazabilidad acreditada de energía procedente de fuentes renovables.

**PREMIO**

Design For a Better World – productos innovadores con un enfoque en la sostenibilidad y la responsabilidad social.

Premio

**MATE AWARDS**

ganador en la categoría de Laboratorio Privado, destacado en Innovación y Sostenibilidad.

## Circularidad en la práctica

**LOGÍSTICA REVERSA**

Programado con más de 410 colectores en todas las tiendas.

Más de

**13 MIL**

pares reciclados desde 2019.

**Desarrollo de Productos**

**CERTIFICADO BIOBASED**

Garantizar que nuestros productos que cuentan con plastificante vegetal y EVA bio cumplan con los criterios de sostenibilidad.

## Gestión Climática

**37%**

de reducción de las emisiones de gases de efecto invernadero.

**100%**

de nuestra energía eléctrica proviene de fuentes renovables.

**210,85 gCO2e/par**

es nuestra huella de carbono.

## Materia-Prima

**RECICLABLES**

y libres de sustancias peligrosas y restringidas.

Vea más aspectos destacados en las páginas



Somos Grendene S.A. y tenemos más de 17 mil colaboradores trabajando diariamente para generar valor económico y social.

**Grandes números,  
grandes responsabilidades.**

Producimos alrededor de 465\* mil pares de calzados por día, estando presentes en más de 80 países y en todos los estados de Brasil.

Apostamos por el desarrollo sostenible a lo largo de todo el ciclo de vida, desde la adquisición de las materias primas hasta la disposición final de nuestros productos.

¡Nos enorgullece estar aquí para comunicar nuestra jornada hacia la sostenibilidad!

\* Producción media diaria de pares en 2023.



Laryssa Kellen de Sousa Alves – Fortaleza (CE)





# RESUMEN

0 6	1.MENSAJE INSTITUCIONAL	40	5. CAPITAL HUMANO Y ENTREGA DE VALOR
0 8	2. INFORME 2023	41	5.5. Gestión de personas
12	2.1. Materialidad	4 3	5.6. Diversidad, inclusión y combate a la discriminación
16	2.2. Jornada de sostenibilidad	4 4	5.7. Nuestro regreso a la sociedad
17	2.3. Nuestra generación de valor en 2023	4 6	6. GOBERNANZA
18	2.4. Reconocimientos y transparencia	4 7	6.5. Estructura de gobernanza
21	3. GRENDENE S.A.	50	6.6. Gestión del riesgos corporativos
23	3.1. Nuestras marcas	51	6.2.2. Ética y transparencia
2 4	3.3. Presencia en el mercado	5 3	6.2.3. Gobernanza, Control y Gestión de Riesgo Fiscal
2 6	3.4. Innovación en materiales, productos y procesos	5 5	7. ANEXOS
2 8	3.4.1. Productos de menor impacto	5 6	7.5. Cuaderno de Indicadores
29	3.5. Transformación digital	70	7.6. Resumen GRI
2 9	3.5.1. Ciberseguridad, privacidad y protección de datos	80	7.7. Resumen SASB
30	4. PRODUCCIÓN LIMPIA Y RESPONSABLE	8 2	8. CRÉDITOS
31	4.5. Cadena de suministro y materia prima sostenible		
3 6	4.6. Circularidad y ciclo de vida del producto		
3 8	4.7. Emisiones, riesgos y oportunidades climáticas		



# MENSAJE INSTITUCIONAL

GRI 2-22

Nuestro propósito es **hacer que la moda sea accesible y sostenible**, de forma **creativa, valorando las relaciones**, con el objetivo de **generar valor**, para el negocio, para los colaboradores y para la sociedad. En 2023, Grendene **reforzó la integración** de sus **valores** (Integridad, Aprendizaje, Protagonismo, Colaboración y Simplicidad) y pilares estratégicos (Rentabilidad, Consumidor, Personas, Sostenibilidad e Innovación), **orientando el futuro** de nuestro negocio.

Entendemos nuestra responsabilidad desde hace mucho tiempo y sabemos que el **pilar de la sostenibilidad es fundamental** para el apoyo de los otros pilares de nuestro negocio y para la preservación de nuestro planeta. En el primer semestre de este año, enfrentamos desafíos similares a los de finales de 2022, que afectaron el poder adquisitivo de los consumidores. A nivel mundial, también encontramos obstáculos que afectaron la dinámica de ventas de nuestros productos. Para ello, hemos construido alternativas para limitar los efectos del contexto inestable, aumentando nuestra participación en retail y magazines, además del ajuste estratégico de precios.

*“Hacer que la moda sea accesible y sostenible, de forma creativa, valorando las relaciones”*

Incluso frente a estos desafíos, el tercer trimestre se destacó por el **crecimiento de los márgenes, los avances en el desempeño operativo y la generación de efectivo**. Estos resultados demuestran la **resiliencia y eficiencia** de nuestros equipos, reforzando nuestra **capacidad de absorber impactos positivos** con la reanudación de los volúmenes. Seguimos desarrollando estrategias para **superar los retos actuales**, enfocados en el **fortalecimiento de nuestras marcas y la sostenibilidad de nuestro negocio**.

En nuestra **jornada** para producir calzados con **menos impacto ambiental**, buscamos constantemente evolucionar en **diseño, materias primas y procesos**. En 2023, alcanzamos un **hito significativo en la reducción de nuestra huella de carbono**, registrando una emisión de solo **210,85 gCO2e/par**, una **disminución de más del 40%** desde 2021. Este es un número muy significativo para el mercado del calzado y la industria de la moda, **lo que refleja nuestro compromiso continuo con la sostenibilidad**.

Además, nos complace compartir otros logros importantes en 2023, que demuestran nuestro compromiso con la sostenibilidad, la innovación y la excelencia operativa. Nos ubicamos en el puesto **10** en la **categoría de Industria y Retail de la Moda en Open Startups**, recibimos el **Sello de Oro del Programa Brasileño GHG Protocol**, el premio **Design For a Better World (DFBW)** y el **Trofeo de Transparencia de la Asociación Nacional de Ejecutivos (ANEFAC)**. También permanecemos en el **Índice de Sostenibilidad Empresarial de la Bolsa de Valores de Brasil (ISE B3)** y en el **Índice de Transparencia de la Moda de Brasil (ITMB)**, además



de divulgar información en iniciativas globales como el **Carbon Disclosure Project (CDP)**.

Estas iniciativas refuerzan nuestra **búsqueda de la sostenibilidad** demostrando, una vez más, nuestra **capacidad de adaptación** a escenarios adversos. Cerramos 2023 orgullosos de los resultados conseguidos, a pesar de los retos afrontados a lo largo del año. **Avanzamos juntos** con el objetivo de **inspirar a las generaciones**. Motivados por nuestro propósito: **"hacer que la moda sea accesible y sostenible, de una manera creativa, valorando las relaciones"**, esbozamos nuevos desafíos y seguimos siendo competitivos superando el desafiante contexto global.

**Rudimar Dall'Onder**  
Presidente de Grendene S.A.







# INFORME 2023



# INFORME 2023

GRI 2-3, GRI 2-2, GRI 2-14

Publicamos Informes de Actividades desde el año 2008, siempre con el objetivo de informar y ser transparentes con nuestros grupos de interés. Desde 2019, publicamos anualmente el Informe de Sostenibilidad de Grendene S.A.<sup>1</sup>, en línea con los preceptos de la metodología internacional de la *Global Reporting Initiative* (GRI). La GRI proporciona los estándares de informes de sostenibilidad más utilizados en el mundo y ayuda a las organizaciones a identificar, recopilar y presentar información relacionada con la gestión de la sostenibilidad. En línea con los estándares GRI, Grendene se guió por los principios de materialidad, contexto de inclusión, integridad y sostenibilidad de las partes interesadas. **Los principios de presentación de informes que incluyen el equilibrio, la precisión, la confiabilidad, la comparabilidad y la claridad con respecto a la calidad de la información están presentes en el Informe.** El contenido se preparó en base al análisis de materialidad – que comenzó su revisión en 2023 y finalizó en el primer trimestre de 2024.

Además de seguir el GRI, desde 2012 incorporamos los indicadores SASB (*Sustainability Accounting Standards Board*) relacionados con nuestro negocio (bienes de consumo: vestuario, accesorios y calzados).<sup>2</sup>

Seguimos los preceptos del Informe Integrado, de la *International Integrated Reporting Council* (Consejo Internacional para Informe Integrado, o IIRC en la sigla en inglés), una coalición global de reguladores, inversores, empresas, emisores de normas, profesionales de la contabilidad y ONG.

El Informe de Sostenibilidad se publica anualmente. Y, el presente documento comprende información del 10 de enero de 2023 al 31 de diciembre de 2023. La información en el Informe se aprueba en diferentes niveles, que van desde la gestión hasta la presidencia.



<sup>1</sup> El Informe incluye información sobre las unidades de Grendene S.A., cuando exista alguna especificidad en el indicador, se marcará con los datos.  
<sup>2</sup> En junio de 2023, el contenido relacionado con el clima en las Normas SASB se modificó para alinearse con la orientación basada en la industria que acompaña a las Divulgaciones Relacionadas con el Clima IFRS S2.



# MAPA DE CAPITALES

Conozca en los capítulos enumerados, las capitales del Informe Integrado que allí se abordan.



# HERRAMIENTAS DE LECTURA



## Global Reporting Initiative | GRI

### 5º AÑO CONSECUTIVO

A lo largo del informe, el símbolo GRI XXX-X aparece junto a los títulos o subtítulos de los capítulos en los que se reporta el indicador. En el resumen de contenido de GRI, en la página 70, presentamos una lista con la descripción de cada indicador y referencia a la página en la que se informa.



## Sustainability Accounting Standards Board | SASB

### 3º AÑO CONSECUTIVO

La identificación SASB-CG-AA-xxx se refiere a la información de SASB. El resumen se encuentra disponible en el Cuaderno de Indicadores, y se señala el contenido correspondiente, a través de las siglas SASB a lo largo de la publicación.



## Informe Integrado

### 3º AÑO CONSECUTIVO

El Informe sigue las pautas del Informe Integrado y el mapa de capitales se puede encontrar en la página 10, así como en los capítulos iniciales, conectando el contenido con la generación de valor en los capitales.



## Objetivos de Desarrollo Sostenible | ODS

### 5º AÑO CONSECUTIVO

En el transcurso del Informe, identificamos qué ODS de las Naciones Unidas (ONU) están relacionados con nuestras acciones. Consulte los detalles en el Mapa de los ODS en la página 14.



# MATERIALIDAD

GRI 3-1, GRI 3-2, GRI 2-29

La materialidad se compone de temas que representan los impactos más significativos de la Compañía en la economía, el medio ambiente y las personas, incluidos los derechos humanos.

A través de ella, identificamos los temas más relevantes para la gestión de la sostenibilidad y la comunicación de las prácticas ESG a audiencias internas y externas, así como orientamos nuestra estrategia para los próximos años.

La metodología para definir la materialidad se llevó a cabo de acuerdo con las Normas GRI 3: Temas Materiales 2021, siguiendo las etapas de:

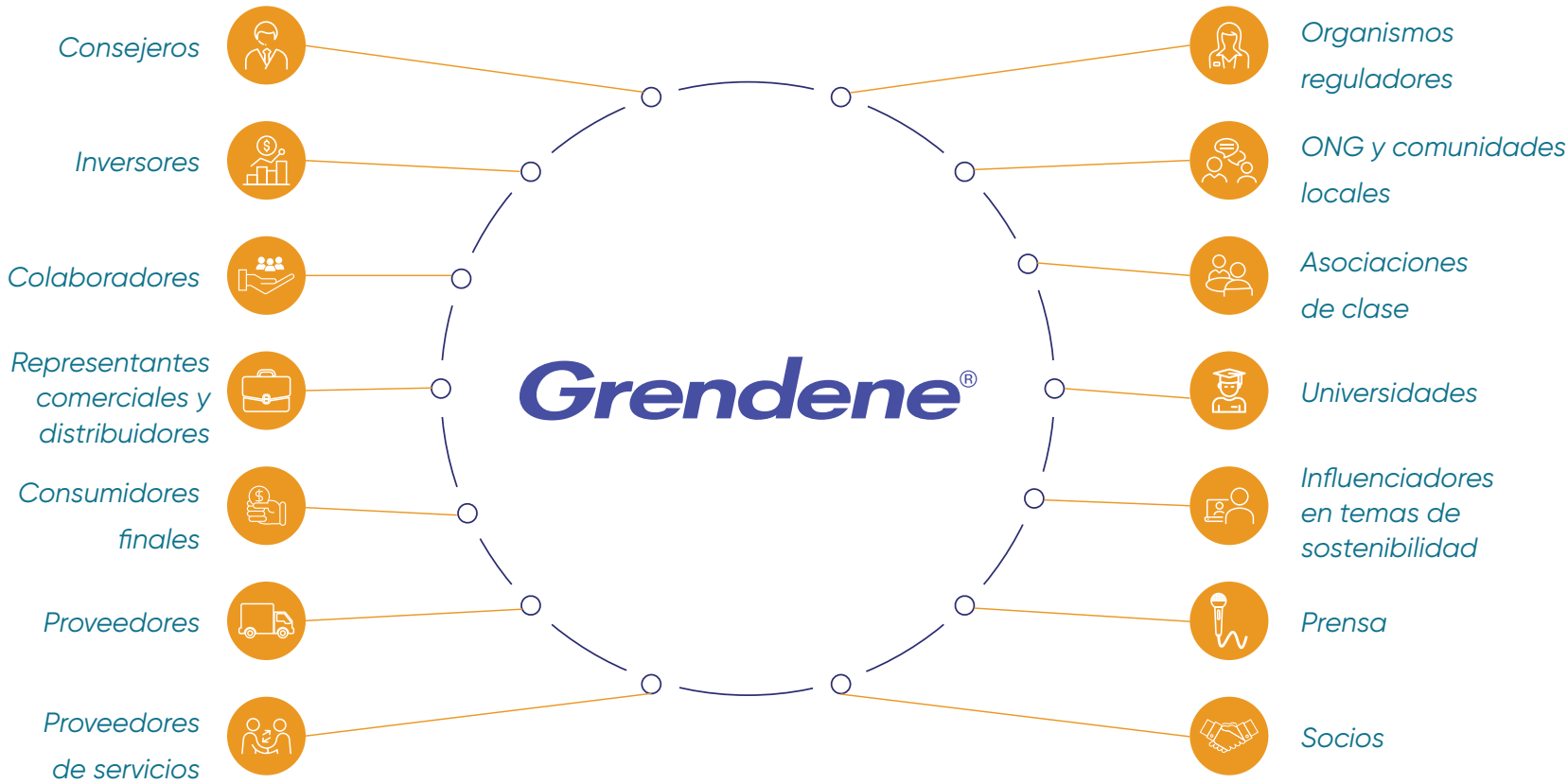


Para priorizar los *stakeholders*, seguimos estos pasos:

1. Mapeo de los públicos involucrados en las etapas de la cadena de valor de la Compañía;

## MAPA DE STAKEHOLDERS

GRI 2-29



2. Clasificación del poder de influencia e interés de cada público en el negocio por el área de sostenibilidad de la Compañía;

3. Construcción de la matriz Poder X Interés.

Para comprender la percepción de los *stakeholders*, internos y externos sobre la importancia de los impactos identificados, se realizó una consulta a las partes interesadas a través de un cuestionario en línea, en el que obtuvimos un total de 1.013 respuestas. Además, se realizaron entrevistas a cuatro ejecutivos de la Compañía y a un socio comercial que distribuye nuestros productos en el mercado exterior.

La priorización de temas materiales consistió en consolidar las etapas anteriores a partir de la metodología de **dobles materialidad**, identificando los temas desde la perspectiva de impacto en el negocio vs. impacto en la economía, la sociedad y el medio ambiente, que, en nuestro estudio, se denominaron: materialidad financiera y materialidad de impacto.

Para llegar al resultado de la materialidad financiera, se consideraron los siguientes aspectos: análisis desde la perspectiva de SASB (*Sustainability Accounting Standards Board*) que presenta una perspectiva del aspecto financiero sectorial; análisis de las principales calificaciones del mercado ESG, que aporta una perspectiva inversora; resultado de la consulta en línea con el público: consejeros, ejecutivos e inversores de Grendene; y el resultado de las entrevistas con los ejecutivos de Grendene, quienes identificaron los temas con mayor impacto financiero para la compañía.



Para llegar al resultado de la materialidad de impacto, se consideraron los siguientes aspectos: análisis desde la perspectiva GRI (*Global Reporting Initiative*) que presenta una perspectiva de impacto socioambiental; resultado del análisis de *benchmarking* que trae el corte de todas las principales materialidades ESG de pares de mercado y empresas consideradas inspiraciones; el resultado de la consulta en línea con otros públicos.

Después de identificar y validar los temas materiales, se correlacionaron con los Objetivos de Desarrollo Sostenible (ODS), preparados por las Naciones Unidas (ONU).

Por lo tanto, los temas materiales guían la construcción de la narrativa y el contenido de nuestro Informe de Sostenibilidad 2023.

*A lo largo de los capítulos, discutimos cómo se dirigen las inversiones, los proyectos y toda nuestra gobernanza para satisfacer las demandas de nuestros stakeholders y de la sociedad.*

# TEMAS MATERIALES

GRI 3-2



# COMPARATIVO 2022 X 2024

## Temas Materiales 2022 (12 temas)

- Hacer frente al cambio climático
- Evaluación ambiental y de proveedores
- Gestión del uso del agua
- Gestión del uso de materiales en productos y embalajes
- Gestión de residuos
- Libertad de Asociación y Negociación Colectiva
- Buenas prácticas laborales en la operación
- Buenas prácticas laborales en la cadena de suministro
- Gestión de impactos en Derechos Humanos
- Capacitación y Educación
- Diversidad, igualdad y no discriminación
- Estructura de gobernanza de cumplimiento e integridad

## Temas Materiales 2024 (13 temas)

- Cadena de suministro sostenible
- Protección de los Derechos Humanos
- Materia prima sostenible
- Salud, seguridad y bienestar de los colaboradores
- Gestión de riesgos corporativos
- Gestión de personas
- Circularidad y ciclo de vida del producto
- Emisiones, riesgos y oportunidades climáticas
- Manejo de agua y efluentes
- Ética y transparencia
- Innovación en materiales, productos y procesos
- Ciberseguridad, privacidad, protección de datos
- Diversidad, inclusión y combate a la discriminación

En cuanto a los temas materiales de 2022, tuvimos cambios en la nomenclatura y unión de temas, como "libertad de asociación y negociación colectiva", "buenas prácticas laborales en la operación" y "capacitación y educación", temas materiales de 2022, se incluyeron en "Gestión de Personas", el tema material de 2022 "Gestión de residuos" se abordará en el nuevo tema "Circularidad y ciclo de vida del producto". Además, se incluyeron nuevos temas, como la Materia prima sostenible.



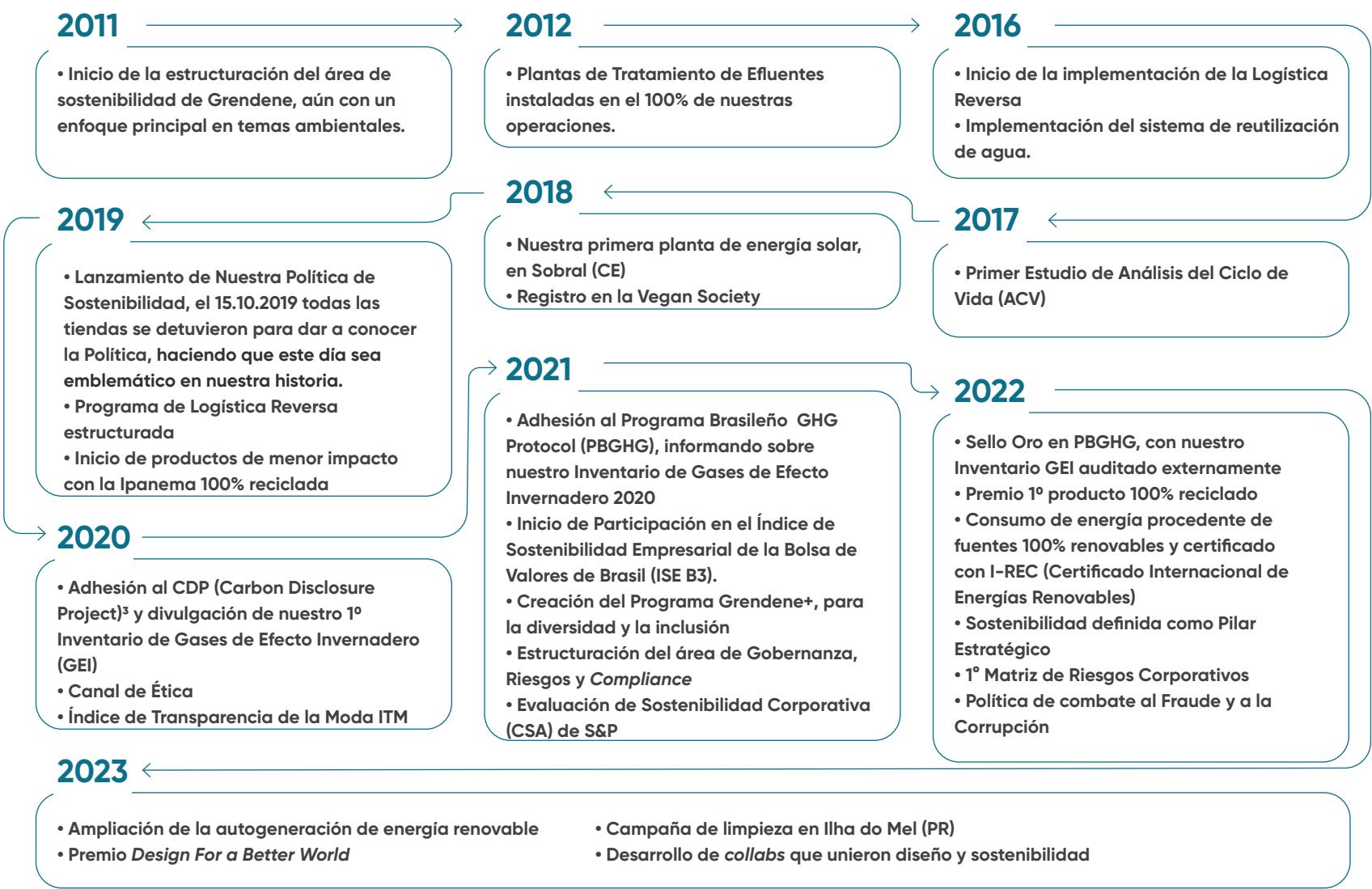


# JORNADA SOSTENIBLE

"¿Qué pasaría si, en lugar de tratar de ordenar todo el mundo a la vez, comenzamos con la fruta al alcance de la mano? Ser consciente de lo que ayuda a que la vida de cada persona sea realmente más sostenible es quizás la mejor manera de resolver el mayor desafío de nuestra historia".

Carlos André Carvalho  
Gerente de la División de Desarrollo Sostenible

Conozca nuestra [Política de Desarrollo Sostenible](#), que guía nuestras acciones enfocadas en "Valorar y respetar a las personas", "Operaciones Ecoeficientes" y "Productos de Menor Impacto"



<sup>3</sup> El CdP se estableció como un "Carbon Disclosure Project" en 2000, pidiendo a las empresas que divulgaran su impacto climático. Desde entonces, han ampliado el alcance de la divulgación ambiental para incorporar los bosques y la seguridad hídrica.

# NUESTRA GENERACIÓN DE VALOR EN 2023

En palabras de nuestros directores, 2023 se define como un año

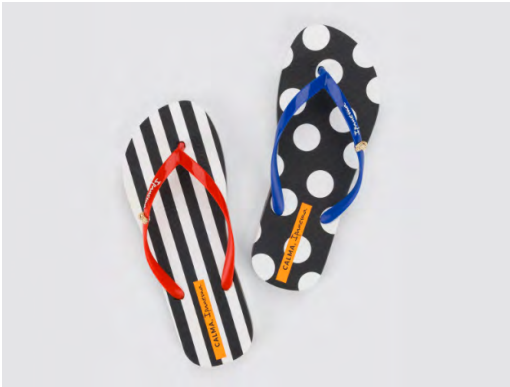
**ESTRATÉGICO, DESAFIANTE Y TRANSFORMADOR.**

En el último año nuestros márgenes y beneficios netos y operativos han crecido, demostrando nuestra fortaleza de resiliencia y el poder de nuestras marcas.

Seguimos mirando al futuro, comprometidos con el desarrollo sostenible, creyendo que hay razones para creer en un futuro más próspero.

Este también fue un año de reflexión y discusión sobre el consumo y el fortalecimiento de nuestros pilares estratégicos:

- RENTABILIDAD
- CONSUMIDOR
- PERSONAS
- SOSTENIBILIDAD
- INNOVACIÓN



**Ipanema**  
+ CALMA



**melissa**  
+ JEAN PAUL GAULTIER



**melissa**  
+ MARC JACOBS

Durante 2023 mantuvimos el enfoque y la estrategia en nuestro propósito con integridad y colaboración en todas nuestras entregas.

En los logros del año, las asociaciones exitosas merecen ser destacadas: Ipanema + Calma, Melissa + Jean Paul Gaultier, Melissa + Marc Jacobs, Zaxy + Vizzela y Rider + Ponto Firme: cada par de NX Papete tiene 1 botella de PET reciclada de 500 ml, lo que aporta innovación, sostenibilidad y responsabilidad social al proyecto. Con estas colaboraciones, reforzamos nuestro compromiso con las conexiones reales y auténticas.



**ZAXY**  
+ VIZZELA



**rider**  
+ PONTO FIRME



# RECONOCIMIENTOS Y TRANSPARENCIA

Nuestra trayectoria de sostenibilidad está marcada por premios, participaciones en *rankings* y certificaciones, además de ser evaluados constantemente por mecanismos y organizaciones internacionales, agregando aún más credibilidad a lo que brindamos al mercado.

## CERTIFICACIONES



**Registro en la *Vegan Society***, todos nuestros calzados están libres de cualquier componente animal, además de no realizar pruebas en animales.



Embalaje de papel certificado por el **FSC®** (*Forest Stewardship Council®*), que identifica productos forestales responsables de bosques bien gestionados, promoviendo beneficios ambientales, sociales y económicos.



**Sello Oro GHG Protocol**, el más alto nivel de calificación otorgado a las empresas que demuestren el cumplimiento de todos los criterios de transparencia en la publicación de su inventario de Gases de Efecto Invernadero, que incluye la auditoría de terceros.



**Sello Oro de la Asociación Brasileña del Retail Textil (ABVTEX)**, auditoría que da fe de buenas prácticas en toda nuestra cadena productiva.



Contamos con el **Nivel Diamante del Programa Origen Sostenible**, la única certificación de sostenibilidad en el mundo dirigida a productores de calzados e insumos del sector del calzado, promovida por Abicalçados (Asociación Brasileña de Industrias del Calzado) y Assintecal (Asociación Brasileña de Empresas de Componentes para Cuero, Calzados y Artefactos)



Somos evaluados por **SMETA** (sigla en inglés para Auditoría de Producción y Comercio Ético), que reconoce la buena gestión socioambiental de las empresas de todo el mundo.



Todos nuestros productos con compuesto **EVA Biobased y PVC Biobased** tienen contenido certificado por el USDA. Con una formulación compuesta por un 28% de carbonos renovables, da como resultado una disminución de alrededor del 30% en las emisiones de CO<sub>2</sub>eq a la atmósfera por par de productos, en comparación con la versión convencional (origen no renovable).

# PARTICIPACIÓN EN ÍNDICES

## S&P Global

### S&P

Desde 2021, hemos participado en la Evaluación de Sostenibilidad Corporativa (CSA) de S&P. El resultado está dirigido a inversores que evalúan riesgos y toman decisiones teniendo en cuenta el desempeño de las organizaciones en las prácticas de ESG. La evaluación considera las siguientes dimensiones: General, Gobernanza, Ambiental y Social.



### Índice de Transparencia de la Moda Brasil

Desde 2020, participamos en el Índice de Transparencia de la Moda Brasil con la presencia de las marcas Ipanema y Melissa. Las marcas a lo largo de los años han hecho avances que han contribuido a fortalecer la presencia de Grendene en el Índice.

El índice tiene como objetivo analizar la disponibilidad de información pública de las empresas de moda con operaciones nacionales, a partir de criterios socioambientales.

En 2023, aumentamos nuestro nivel de cumplimiento del índice en tres puntos porcentuales, alcanzando el 55%, en comparación con el año anterior.

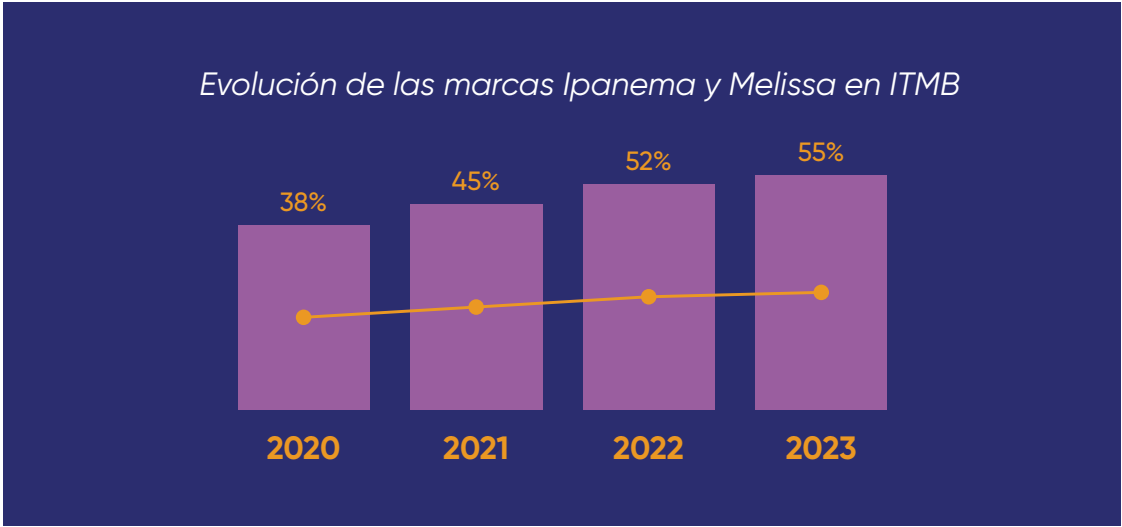
Además, estamos entre los **10 mayores puntuaciones en % de transparencia.**

## ISEB3

### ISE B3

Desde 2022, Grendene forma parte de la cartera del Índice de Sostenibilidad Empresarial (ISE) de la B3, que reúne las acciones de empresas con un reconocido compromiso con la sostenibilidad empresarial.

Grendene también participa en otros índices en B3, incluido el IGC NM (Índice de Gobernanza Corporativa del Nuevo Mercado, que se considera el nivel más alto de Gobernanza de la B3).





# RECONOCIMIENTOS

En 2023 fuimos ganadores en la categoría de Laboratorio Privado y figuramos en Innovación y Sostenibilidad en 1ª Edición del Premio MATE Awards.



El *Design for a Better World Award* es un premio que celebra las iniciativas destinadas a construir un mundo mejor a través de la creatividad. Con una visión que trasciende las nociones preconcebidas sobre el diseño, impulsamos soluciones en una variedad de áreas, fomentando un entorno de colaboración dedicado a imaginar un futuro más inclusivo, sostenible y socialmente justo para todos.

Rider se asoció con la iniciativa social Ponto Firme para crear una reinención de la sandalia NX Papete, utilizando la moda hecha a mano para transformar vidas. El papel, que tiene una suela hecha con materiales reciclables, capellada PET reciclado y plantilla de EVA *Biobased* (materia prima renovable, original de la caña de azúcar), se produce a partir de la colaboración entre la marca y el proyecto social realizado por Gustavo Silvestre que apoya a las personas del sistema penitenciario en Guarulhos (SP).

**Además de promover la resocialización y la inclusión social, el proyecto busca soluciones ecoeficientes, basadas en el uso de elementos de bajo impacto.** Cada par de NX Papete tiene 1,1 botellas de PET de 500ml recicladas. El proyecto enfatiza la importancia del trabajo artesanal, transmitiendo un mensaje de cambio duradero y sostenible, equilibrando modernidad, tradición y creatividad.





# GRENDENE S.A.



Capitales relacionados:







# GRENDENE S.A.

¡En Grendene, pensamos y actuamos de manera diferente todos los días para trazar caminos, dar forma a los sueños y transformar vidas año tras año!

Con nuestro diseño y composición de materiales, hacemos que la moda sea accesible, dictamos tendencias y dejamos nuestra marca positiva por todo el camino recorrido.

*"Hacer que la moda sea accesible y sostenible, de una manera creativa, valorando las relaciones". es nuestro propósito.*

## Pilares Estratégicos

- RENTABILIDAD
- CONSUMIDOR
- PERSONAS
- SOSTENIBILIDAD
- INNOVACIÓN

## Valores Grendene

- INTEGRIDAD
- APRENDIZAJE
- PROTAGONISMO
- COLABORACIÓN
- SIMPLICIDAD

# NUESTRAS MARCAS

GRI 2-6

melissa



Lanzada en 1979, Melissa nació basada en los pilares de la moda, el arte y el diseño. Su primera modelo, la Melissa Aranha, se inspiró en la sandalia de pescadores de la Riviera francesa y pronto se ganó el gusto nacional y global. Una de las primeras marcas del mundo en promover collabs, ha trabajado con grandes nombres mundiales como Karl Lagerfeld, Vivienne Westwood, Marc Jacobs, Viktor&Rolf y Jean Paul Gaultier.

rider



Creada en 1986, Rider rápidamente vio sus innovadores productos de diseño convertirse en un éxito en Brasil y en todo el mundo. Con casi 40 años de historia, Rider conecta con diferentes generaciones y con los movimientos contemporáneos más relevantes. Rider recrea futuros, fomentando actitudes creativas y fortaleciendo las conexiones y expresiones culturales a través del diseño y la moda.

Ipanema



Ipanema, la marca de Grendene desde 2001, cree que la libertad se puede sentir de pies a cabeza. Diversa y dispuesta a apoyar a las mujeres para que sean protagonistas de sus propias historias, Ipanema cree que cada mujer todavía tiene mucho que conquistar. De alma playera y cosmopolita, acompaña y se adapta a diferentes estilos de vida. Basada en los pilares de la moda, la música, el arte y el bienestar, Ipanema viste la diversidad de mujeres transformadoras en sus situaciones y lugares más diferentes.

Grendene kids



Grendene Kids fue creada en 1999, siendo un hub con más de 30 marcas licenciadas que desarrolla zapatos con los personajes favoritos de los niños. Creemos que lo mejor de la infancia es la imaginación, ese poder mágico que hemos aprendido desde pequeños. Y queremos que cada niño pueda vivir en un mundo más divertido, más ligero, más feliz, con comodidad y seguridad a la hora de jugar.

GRENDA



Con 30 años de historia, Grendha nació en 1994 con el propósito de apoyar a diario y reconocer la fuerza de las mujeres que están construyendo una jornada colectiva de independencia y libertad. La marca ofrece productos prácticos y versátiles que combinan belleza y seguridad para estar juntos en las prisas de cada día.

ZAXY



Desde 2008, Zaxy se ha inspirado en un estilo de vida joven y conectado con las tendencias. La marca presenta varios estilos de sandalias, slides y flatforms, destacando la creatividad que nace de la calle, de una manera múltiple, espontánea y que pertenece a todos.

CARTAGO



Creada en 2009, Cartago vino a inspirar y conectar a las personas a través de las relaciones, el bienestar y el acceso a la moda, valorando el confort y la sostenibilidad a través del universo casual.

PEGA FORTÉ



Los productos son de calidad asegurada desde la materia prima hasta el acabado final. Los productos de Pega Forte satisfacen las demandas de los más variados segmentos, tales como: industrias alimentarias, frigoríficos, fabricantes de bebidas, cocinas industriales, construcción civil, minería, siderurgia, metalurgia, hospitales y laboratorios.



# PRESENCIA DE MERCADO

GRI 2-1, GRI 2-6

En 2023, Brasil consumió alrededor de 775,6 millones de pares de calzados<sup>4</sup>, de los cuales **139,7 millones (18%) fueron de Grendene.**



**65 MIL**  
PUNTOS DE VENTA  
EN BRASIL



**45 MIL**  
PUNTOS DE VENTA  
EN EL EXTRANJERO



**409**  
FRANQUICIAS MELISSA  
EN BRASIL



**4**  
UNIDADES OPERATIVAS EN  
BRASIL, TRES EN EL ESTADO  
DE CEARÁ (FORTALEZA,  
SOBRAL Y CRATO) Y 1  
EN RIO GRANDE DO SUL  
(FARROUPILHA)



**2**  
TIENDAS CONCEPTO:  
GALERIA MELISSA Y RIDER  
SPACES EN SÃO PAULO,  
BRASIL



**2**  
CENTROS DE  
DISTRIBUCIÓN



**189**  
TIENDAS MELISSA  
EXCLUSIVAS EN EL  
MUNDO



**8**  
E-COMMERCE



**1**  
SEDE ADMINISTRATIVA  
EN FARROUPILHA, RIO  
GRANDE DO SUL



<sup>4</sup> Informe del sector: Industria de calzados de Brasil, 2023  
Asociación Brasileña de Industrias de Calzados.  
Novo Hamburgo: Abicalçados, 2024.

# ALCANCE DIGITAL

En 2023, vendimos 1,8 millones de pares en nuestras tiendas de e-commerces.

## Nuestras Conquistas

### OPERACIÓN B2C EN 7 E-COMMERCES

Melissa, Rider, Cartago, Zaxy, Grendha, Ipanema y Grendene Kids.

### MARKETPLACE

Hemos cerrado colaboraciones estratégicas con socios de renombre, ampliando nuestra presencia y accesibilidad.

### MULTICANAL

Integramos nuestro e-commerce con los Clubes Melissa, ofreciendo a nuestros clientes la flexibilidad de retirar y enviar productos a través de clubes, lo que incluso reduce los costos logísticos y las emisiones atmosféricas.

# PRESENCIA GLOBAL

GRI 2-29

Una de nuestras principales estrategias de marketing y activación de nuestras marcas es la **presencia en ferias nacionales e internacionales.**

En 2023 estuvimos presentes en ferias como la 99ª edición de Expo Riva, Pitti Uomo y MICAM, en Italia, y como la Surf Expo e la IR Show, Magic y la Atlanta Shoe Market, en Estados Unidos.

# MELISSA AT LAFAYETTE

Por segundo año consecutivo Melissa aterrizó en la capital de la moda, París, para presentar un espacio inmersivo en las Galerías Lafayette Haussmann.





# INNOVACIÓN EN MATERIALES, PRODUCTOS Y PROCESOS



GRI 3-3

El diseño de menor impacto busca el desarrollo sostenible de forma consciente y responsable desde el inicio del diseño del producto, en la elección de materiales, evaluación de la cadena de suministro, en la calidad y ciclo de vida de los productos, además de asegurar el desarrollo económico.

## Productos de Menor Impacto

- CALIDAD
- DURABILIDAD
- ACCESIBILIDAD
- DISEÑO DE MENOR IMPACTO
- PRODUCTO DE MENOR IMPACTO

*Innovamos para encontrar soluciones que disminuyan nuestro impacto en el planeta.*



Además de las características de sostenibilidad presentes en todos nuestros productos, como el registro en la *Vegan Society*, la producción con energía 100% renovable, la composición reciclable y libre de sustancias peligrosas y restringidas 5, se observan varios pilares en el momento de la creación de los productos, entre ellos:

### Encajes

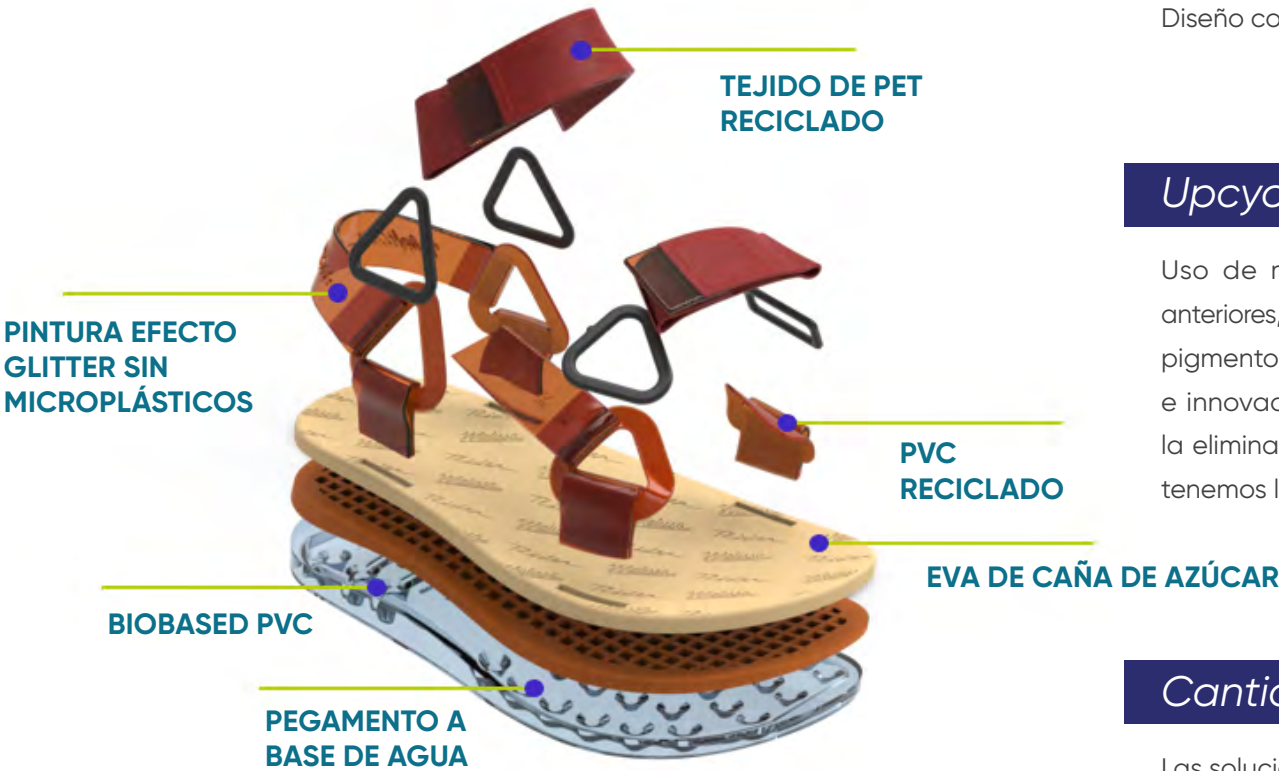
Reducción en el número de procesos de pegado y cosido, prefiriendo accesorios, como una forma de reducir el uso de adhesivos y materias primas, contribuyendo a reducir las emisiones de gases de efecto invernadero en la fabricación y desmontaje, además de ayudar en el momento del reciclaje.

### Monomateriales

Privilegiar el desarrollo de calzados y accesorios compuestos por un solo material, facilitando el reciclaje del producto, contribuyendo a la economía circular.

### Materiales biobased y renovables

Hemos aprobado materiales como EVA biobased, cáscara de arroz, fibra de coco y alentamos a los diseñadores a innovar en la creación con el uso de estos.



### Reciclado

Diseño con mayor porcentaje de material reciclado.

### Upcycling

Uso de materiales sobrantes de producciones anteriores, asegurando que estos artículos, como telas, pigmentos y cintas, se utilizarán de manera creativa e innovadora en lugar de simplemente dirigirse a la eliminación correcta, además de la reutilización, tenemos la reducción del uso de recursos naturales.

### Cantidad de materia prima

Las soluciones de diseño que mantienen el valor del producto en términos de forma y volumetría son muy importantes y pueden optimizar el uso de la materia prima y, en consecuencia, de los recursos naturales.

<sup>5</sup> Consulte nuestra Lista de Sustancias Restringidas [aquí](#).



En 2023, lanzamos 9 modelos de productos con menos **impacto**, incluido Melissa Velvet, que tiene un acabado de algodón reciclado, a partir de residuos de la industria textil. También se han desarrollado collabs que unen diseño y sostenibilidad

melissa + JEAN PAUL GAULTIER

Utilizamos pintura a base de agua, EVA de caña de azúcar y tejido a base de botellas PET recicladas.



melissa + MARC JACOBS



Utilizamos pintura a base de agua y EVA de caña de azúcar.



Rider R4 | La línea de Rider con un enfoque en la sostenibilidad

El Rider R4 simboliza nuestro compromiso con las 4R: Reducir, Reutilizar, Reciclar y Recrear el Futuro. **La jornada de sostenibilidad de esta línea también está conectada con asociaciones y proyectos sociales**, como Eco Local Brasil, Proyecto Ponto Firme y el Instituto ITI.



En 2023 lanzamos una colección en colaboración con el diseñador Pedro Andrade. Centrado en un diseñador innovador, el producto está compuesto por un 30% de material reciclado y EVA con al menos un 25% de material renovable, originado a partir de caña de azúcar (biobased) certificada por el USDA (Departamento de Agricultura de los Estados Unidos).

Además de los atributos que le dan al producto un menor impacto, las ventas tuvieron un porcentaje de retorno a la ONG DoTS, que actúa para proteger a los anfibios de la fauna brasileña. Obtenga más información sobre el proyecto en [projetodots.org](http://projetodots.org).



melissa + O BOTICÁRIO

Además, lanzamos la línea Cuide-se Bem Melissa con 15 artículos para el cuerpo, el cabello, el maquillaje y los accesorios. Una línea con 94% de ingredientes naturales y 100% vegano. Y todo ello con la esencia de Tutti-Frutti, el olor icónico de Melissa.

# TRANSFORMACIÓN DIGITAL

GRI 3-3

Nuestra transformación digital comenzó en 2019, antes de eso ya teníamos el e-commerce desde 2001. **La implementación de la tienda online de Melissa en los EUA fue premiada con *Markie Awards*, un galardón global de la multinacional *Oracle*®.**

El proceso de transformación digital se basa en tres pilares: cultura, negocio y tecnología, siendo las personas y el cliente final el punto central de esta ecuación.

## CIBERSEGURIDAD, PRIVACIDAD Y PROTECCIÓN DE DATOS



En 2023, Grendene reforzó su compromiso con la ciberseguridad, la privacidad y la protección de datos, reconociendo la importancia de este posicionamiento y haciendo que este tema sea material para la sostenibilidad de sus operaciones. En la industria en la que operamos, donde manejamos grandes volúmenes de información personal de clientes, proveedores y otros públicos, la protección de datos sensibles es fundamental para prevenir el fraude y el cibercrimen, garantizando la confianza e integridad de nuestras relaciones comerciales.

Nuestro objetivo es mejorar continuamente las estructuras internas para garantizar una protección sólida contra los ciberataques y garantizar la seguridad de los datos de todos nuestros grupos de interés. Operamos cumpliendo con la Ley General de Protección de Datos - LGPD (Ley nº 13.709/2018), un compromiso que refuerza nuestra dedicación a crear un entorno seguro, promoviendo la confianza y la sostenibilidad a diario.



En enero de 2020 nace Bergamotta Labs, el laboratorio de innovación de Grendene para experimentar con nuevos negocios y crear soluciones innovadoras y relevantes para el mercado y los consumidores a través de la sostenibilidad y la tecnología. El laboratorio cuenta con colaboradores de diferentes áreas, como datos e inteligencia de mercado, innovación abierta, diseño, comunicación, nuevos materiales y experiencia de usuario.

En 2023, LUMP se creó con productos que combinan arte y diseño para cuidar la vida de las personas y sus mascotas, centrándose en ofrecer estilo, creatividad, diversión y, especialmente, bienestar animal.





# PRODUCCIÓN LIMPIA Y RESPONSABLE

Capitales relacionados:





# CADENA DE SUMINISTRO Y MATERIA PRIMA SOSTENIBLE



GRI 3-3, GRI 2-29, GRI 2-6

La aplicación de modelos de producción cada vez más sostenibles es un referente esencial en el desarrollo de nuestras actividades y compromisos, y esto se expande a nuestros proveedores y socios comerciales.

La mayoría de nuestros productos están hechos de PVC 100% reciclable, libre de sustancias restringidas y que pueden causar cualquier daño ambiental.

## Cadena de Suministro

"Nuestra relación con la cadena de suministro es muy estrecha, con relaciones de larga data que priorizan la transparencia, la asociación y la confianza".

Luciano Mantovani, Director de Suministros

Creemos en la valoración de las relaciones, que se extiende a nuestros socios comerciales. Junto con nuestros proveedores, construimos una moda más accesible y sostenible, guiada por la integridad, la cooperación y el aprendizaje en la búsqueda de las mejores soluciones.

4.410

proveedores

98,78%

del número total de  
proveedores son locales\*

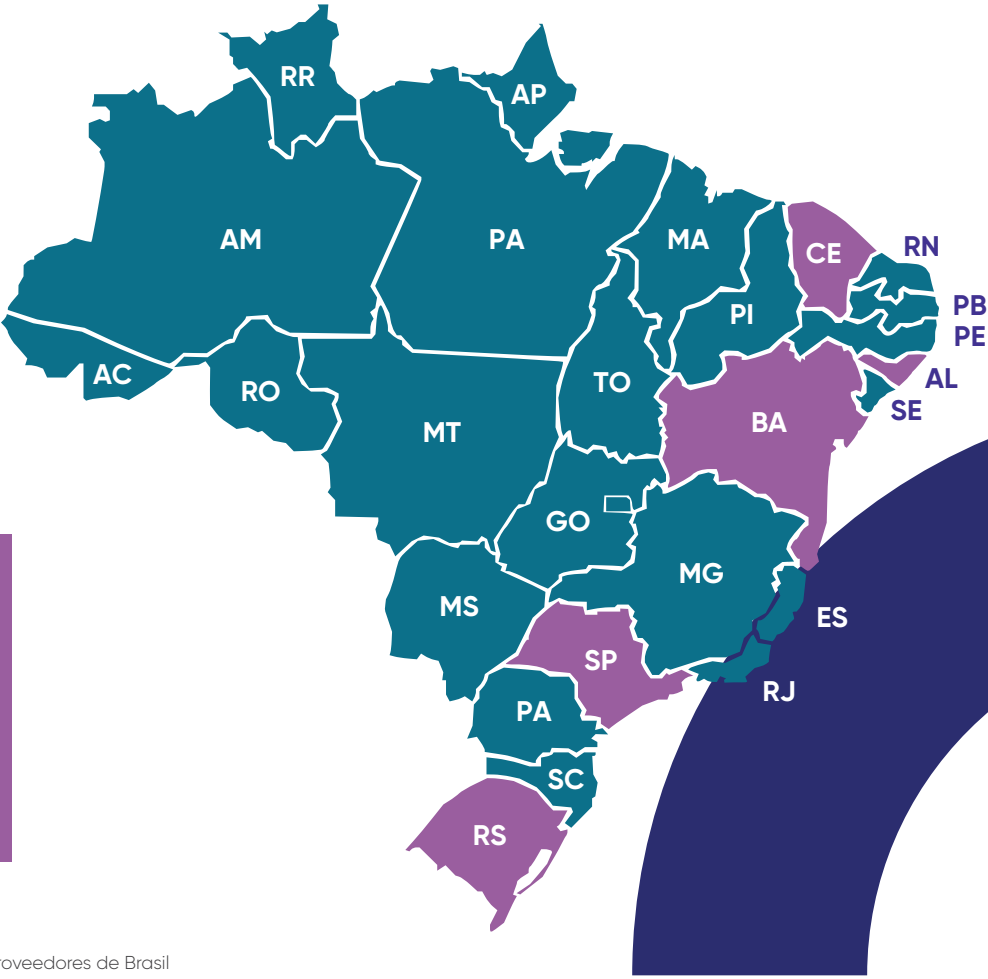
93,80%

del volumen de compras  
(en R\$) a proveedores  
locales\*

Principales Estados con mayor volumen  
de compras (en R\$):

- São Paulo (26,67%)
- Ceará (24,26%)
- Rio Grande do Sul (13,93%)
- Alagoas (10,27%)
- Bahia (6,82%)

5 Estados con el mayor volumen de compras (en R\$)



<sup>6</sup> Ubicado en Brasil.  
\*Consideramos que los proveedores locales son proveedores de Brasil



En 2021 lanzamos el **manual de proveedores** con pilares de suministro, calidad, costo, tecnología, innovación, sostenibilidad y colaboración dirigido a todos nuestros proveedores.

**SUMINISTRO**

- Cumplir con los plazos de entrega
- Agilidad y flexibilidad

**CALIDAD**

- Calidad del producto y servicios
- Mejora continua

**COSTO**

- Transparencia
- Adaptación constante a las fluctuaciones del mercado
- Competitividad

**TECNOLOGÍA**

- Soluciones avanzadas
- Inteligencia digital
- Personalización
- Capacitación
- Búsqueda de nuevos modelos de negocio

**INNOVACIÓN**

- Nuevos materiales y procesos que generan valor y son reconocidos por el consumidor

**SOSTENIBILIDAD**

- Apreciación y respeto por las personas
- Productos de menor impacto
- Operaciones ecoeficientes

**COLABORACIÓN**

- Participación activa
- Sentido de pertenencia
- Proporcionar y buscar soluciones reteniendo al consumidor

SASB CG-AA-430b.1, GRI 3-3

En 2022 iniciamos la estructuración del **Proceso de Homologación** para que en 2023 se iniciara la ejecución de las auditorías de homologación de los proveedores de materias primas nacionales.

En este proceso, verificamos el cumplimiento de las autorizaciones de descarga de aguas residuales y/o acuerdos contractuales mediante la evaluación de las licencias de operación de los proveedores y luego, en la auditoría de aprobación de proveedores, para confirmar la información.

El sistema de homologación determinado en el Manual de Proveedores y Prestadores de Servicios – Materia Prima Nacional y pasa a ser obligatorio para los nuevos proveedores a partir del 1 de julio de 2024. El período comprendido entre el 11/11/2021 y el 01/07/2024 se considera el período de transición de las metodologías. Los proveedores que ya trabajaron con Grendene en esta fecha se consideran aprobados, pero deben pasar por el nuevo proceso de homologación.

En 2023, comenzamos a acercar a nuestros proveedores a través de la participación en nuestra convención de ventas y visitas a nuestras unidades operativas, con el fin de reunir y compartir la cultura Grendene.



GRI 308-1, GRI 308-2, GRI 414-1, GRI 414-2

El 100% de nuestros proveedores de materias primas y proveedores de servicios que trabajan en las instalaciones de Grendene se han sometido a alguna evaluación social y ambiental, incluida la evaluación de los derechos humanos.

La totalidad de proveedores de Grendene S.A. está compuesta por 60% proveedores de materias primas, 37% proveedores de diversos materiales, 3% intermediarios. Contamos con 15 proveedores de mercancía de reventa que representa menos del 0,1%.

Para obtener más información sobre los resultados del monitoreo de proveedores de materias primas, acceda a la Evaluación de Proveedores en la página Proveedores en nuestro sitio web.

[HAGA CLIC AQUÍ](#)

En las evaluaciones realizadas, verificamos documentos relacionados con salud y seguridad ocupacional, cumplimiento de la PGR – Programa de Gestión de Riesgos y PCMSO – Programa de Control Médico y de Salud Ocupacional, uso adecuado de EPP – Equipos de Protección Personal, demarcación de áreas y permiso de acceso, entre otros temas relacionados, así como evaluación de generación de residuos, reciclaje y disposición final adecuada, generación de efluentes líquidos y su tratamiento, consumo de energía, emisiones atmosféricas (emisiones de carbono), uso del agua (huella hídrica), biodiversidad y

conservación. También se verifican acciones relacionadas con la ética, la responsabilidad social y los derechos humanos, tales como: casos de discriminación, trabajo forzoso y esclavo, trabajo infantil, acoso y violencia, salarios y beneficios, horas de trabajo y descansos, compensación y pago de horas extras, derecho a la organización y negociación colectiva, aviso previo, despido y acción disciplinaria, contratos y términos de empleo, derechos relacionados con la licencia de maternidad y parental, igualación salarial, vacaciones anuales y días festivos, condiciones de vivienda/dormitorio cuando corresponda, mano de obra extranjera y migrante, subcontratación, subcontratación y régimen de trabajo en el hogar, entre otros temas relacionados.

Además, monitoreamos las certificaciones que tienen los proveedores y que consideran supuestos laborales, tales como:

- **FAMA** (*Facility and Merchandise Authorization Application and Instructions*) de Disney, una auditoría que verifica el cumplimiento del Código de Conducta de Disney, que se basa en las convenciones de la Organización Mundial del Trabajo (OIT);
- **ABVTEX**, que es un Programa de Calificación de Proveedores para el Retail desarrollado por ABVTEX – Asociación Brasileña de Retail Textil, que tiene como objetivo aplicar una calificación única que permite a los minoristas evaluar a sus proveedores y respectivos subcontratistas con respecto al cumplimiento de aspectos relacionados con la Responsabilidad Social y las Relaciones de Trabajo.



# MATERIAS PRIMAS SOSTENIBLES



Además de la evaluación de proveedores, uno de los frentes de nuestro Departamento de Desarrollo y Calidad de Materiales, junto con la División de Desarrollo Sostenible, es la búsqueda de materias primas sostenibles y de menor impacto.



### EVA BIOBASED

Hecho con al menos 25% de caña de azúcar, el material mantiene la comodidad y está certificado por el Departamento de Agricultura de los Estados Unidos (USDA) como de biobased.



### MONOMATERIAL

Hecho con un solo tipo de material, tiene una fácil reciclabilidad ya que las partes del calzado no necesitan ser desmontadas para el proceso de reciclaje completo.



### PET RECICLADO

Utilizamos tejidos y cintas hechas con botellas de PET que han sido recicladas y convertidas en textiles después de ser desechadas, reduciendo así los residuos del medio ambiente.



### PVC RECICLADO

Los recortes del proceso de producción se muelen y se vuelven a insertar en la producción. El material reciclado utilizado sustituye el uso de materia prima virgen y tiene una menor huella de carbono.



Los productos compuestos de EVA Biobased y PVC Biobased han sido certificados por el Departamento de Agricultura de los Estados Unidos (USDA en sus siglas en inglés). Con una formulación compuesta por al menos un 25% de carbonos renovables, da como resultado una disminución de alrededor del 30% en las emisiones de CO<sub>2</sub>eq a la atmósfera por par de productos, en comparación con la versión convencional (origen no renovable)

# SUSTANCIAS RESTRINGIDAS

Grendene se compromete a operar su negocio de manera sostenible para proteger al consumidor, al colaborador y a sus marcas, además de aumentar la calidad y la seguridad del producto y reducir los impactos ambientales.

Por lo tanto, todos los proveedores de Grendene deben comprender, aceptar, cumplir y asegurarse de que los materiales directos proporcionados cumplan con los criterios definidos en las Listas de Sustancias Restringidas (LSR). El control y seguimiento del cumplimiento de los requisitos se realiza a través de evaluaciones de informes de análisis de sustancias restringidas, con el fin de cubrir los diversos tipos de materiales y acabados suministrados.

LSR se construyó y se revisa rutinariamente en función de las pautas nacionales e internacionales para la producción de calzado, accesorios y sus envases, incluidas las pautas de REACH<sup>7</sup>, AFIRM Group<sup>8</sup>, California Proposition 65<sup>9</sup>, así como los requisitos existentes de los clientes en los países en los que opera Grendene.



Cuando comenzamos a usar un producto químico, se somete a una evaluación exhaustiva. Inicialmente evaluamos si el producto cumple con las especificaciones técnicas y criterios de calidad, en paralelo solicitamos su forma de identificación y declaraciones para evaluación conjunta con la División de Desarrollo Sostenible en cuanto a la composición (sustancias restringidas y origen vegano) y con Seguridad del Trabajo en cuanto a los riesgos asociados a la manipulación y aplicación, solo entonces el producto será aprobado para uso interno.



Grendene mantiene su compromiso de actualizar periódicamente las listas, así como de realizar evaluaciones del ciclo de vida para evaluar el impacto ambiental o los riesgos de los nuevos materiales, tecnologías y productos antes de su uso.



Las actualizaciones de LSR siempre estarán disponibles en el sitio web de Grendene en <https://grendene.com.br/fornecedores/>

HAGA CLIC AQUÍ

<sup>7</sup>REACH (Registro, Evaluación, Autorización y Restricción de Sustancias Químicas, del inglés *Registration, Evaluation, Authorisation and restriction of Chemicals*), reglamento europeo.

<sup>8</sup>Fundado en 2004, el Grupo Internacional de Vestuario y calzado *RSL Management* (AFIRM) es una organización impulsada por miembros de empresas de indumentaria y calzado que colaboran para promover la gestión de productos químicos en la cadena de suministro global.

<sup>9</sup>La Ley de Agua Potable Segura y Fiscalización de Tóxicos de California, EUA.

SASB CG-AA-250a.1 Garantizar el cumplimiento y las regulaciones sobre sustancias restringidas

SASB CG-AA-250a.2 Evaluación y gestión de riesgos y/o peligros asociados a los productos químicos contenidos en los productos



# CIRCULARIDAD Y CICLO DE VIDA DEL PRODUCTO



*En Grendene practicamos la circularidad adoptando soluciones que priorizan el máximo aprovechamiento de las materias primas, evitando residuos y generación de residuos, y ampliando la reinserción de materiales en el ciclo productivo, a través de la logística reversa.*



Nuestro proceso productivo es 100% interno, y esto nos permite controlar totalmente la generación de residuos internos. Cuando pensamos en el producto y el final de su ciclo de vida, la circularidad está en el corazón de la creación. Nuestra principal materia prima es el PVC (cloruro de polivinilo)<sup>10</sup>, un material 100% reciclable. Debido a las características del PVC, reciclamos e incorporamos las virutas de los

procesos productivos, reduciendo también la compra de materias primas, es decir, el aprovechamiento de los recursos naturales. Una parte de las virutas y restos de EVA, otra materia prima utilizada en nuestros zapatos, también se reutiliza internamente.

La circularidad también se piensa en el momento de la creación, cuando se trabaja con conceptos como monomateriales, herrajes, uso de materiales obsoletos (upcycling), entre otros atributos.

## CICLO DE VIDA DE LOS PRODUCTOS

Con el fin de identificar oportunidades de mejora en nuestras actividades productivas, invertimos en investigación para comprender los efectos ambientales asociados a nuestros productos. A través del método de Análisis del Ciclo de Vida (ACV), evaluamos nuestros productos incluyendo todo su ciclo de producción y suministro desde la extracción de la materia prima, pasando por su fabricación, hasta el envío.

<sup>10</sup>La lista completa de nuestros materiales está disponible en el Cuaderno de Indicadores.

# GESTIÓN INTERNA DE RESIDUOS

En el último período, observamos un aumento significativo del 29% en la generación de residuos de EVA y termoestables. Reconocemos que este aumento representa un desafío importante en nuestro camino hacia la sostenibilidad. Sin embargo, estamos comprometidos a convertir este desafío en una oportunidad para impulsar un cambio positivo y encontrar soluciones innovadoras en términos de reciclabilidad y reutilización.

GRAMOS/PAR	2020	2021	2022	2023	VAR. 2023/2022
Indicador de generación de residuos (g/par)	9,56	10,48	9,84	12,69	29%

Hemos mantenido nuestro compromiso de cero residuos peligrosos para vertederos, con un enfoque en la reducción de la generación, la reutilización, el reciclaje y la recuperación de energía.

Además, nuestra principal materia prima, el PVC, es de uso continuo y 100% reciclable. Disponemos de tecnología propia para el reciclaje, incorporando todos los residuos de PVC pre-consumo en nuevos productos, dando como resultado un calzado con menos impacto (en promedio un 30% de contenido reciclado en la composición).



# LOGÍSTICA REVERSA

En 2019, dimos nuestro primer paso hacia la logística reversa de nuestros productos, con la disponibilidad de recolectores en nuestras tiendas del Club Melissa. Hoy en día hay **más de 400 recolectores** presentes en todas las tiendas Melissa, Galeria Melissa, Rider Spaces Copan y fábricas, disponibles para la eliminación de todas nuestras marcas. Todos los pares de calzados recolectados en los puntos de recolección se envían para su desmontaje y reciclaje.

Más de

13 MIL PARES

han tenido su destino adecuado ¡desde que comenzamos el proyecto!



# EMISIONES, RIESGOS Y OPORTUNIDADES CLIMÁTICAS



## GESTIÓN DE ENERGÍA Y CAMBIOS CLIMÁTICOS



Entendemos que la gestión de la energía y el combate contra el cambio climático están en el centro de las discusiones globales, y en este contexto estamos alineados con las prerrogativas internacionales, desde 2020 hemos publicado el Inventario de Gases de Efecto Invernadero de acuerdo con las normas internacionales de ISO 14064 y el Programa Brasileño GHG Protocol, además de participar en CDP por cuarto año consecutivo.

En 2023, respondimos tres cuestionarios. En Cambios Climáticos, Seguridad Hídrica y Bosques obtuvimos una calificación de C.

La inversión en energías renovables es económicamente rentable para nuestro negocio y ambientalmente sostenible, considerando que de esta manera tenemos un impacto directo de reducción de nuestras emisiones de Alcance 2.



I-REC  
STANDARD

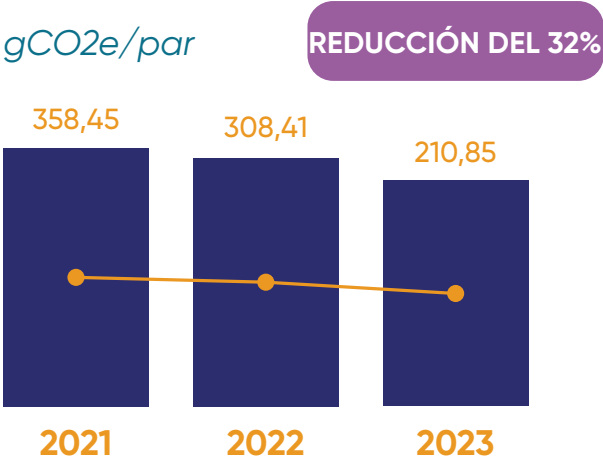
Desde 2021 nuestro **consumo de electricidad es 100% de fuentes renovables**, contamos con la certificación de trazabilidad I-REC (Certificado de Energía Renovable, del inglés *Renewable Energy Certificate*).

Nuestras operaciones también generan energía a través de plantas de energía solar instaladas en tres unidades, Sobral y Crato, en Ceará y Farroupilha en Rio Grande do Sul, totalizando **7.740 paneles solares**, que en 2023 generaron 6.606 GJ del consumo total de la Compañía. **Energía suficiente para abastecer 1.006 casas.**



## INTENSIDAD DE LAS EMISIONES

GRI 305-4, 305-5



La reducción de la huella de carbono es una métrica que considera la cantidad de emisiones equivalentes de CO2 por unidad de producción. En 2023, logramos reducir nuestra huella de carbono en un 32%.

¡Un compromiso continuo para reducir el impacto ambiental y desarrollar productos de menor impacto!

Para verificar nuestras emisiones por alcance y categorías, vaya al Cuadro de Indicadores.

[HAGA CLIC AQUÍ](#)

# GESTIÓN DE RECURSOS HÍDRICOS



GRI 303-1, GRI 3-3

Uno de los riesgos del cambio climático es la escasez de recursos hídricos y parte de nuestras operaciones industriales se encuentran en la región semiárida brasileña. El agua se utiliza en nuestros procesos para la refrigeración de la maquinaria en producción, además del uso para el consumo humano, que es el porcentaje más alto, y la limpieza.

Nuestro sistema de abastecimiento está diversificado y el agua que abastece nuestras operaciones proviene de tres fuentes principales: concesionario alrededor del 45%, agua subterránea alrededor del 17% y reutilización interna alrededor del 38%.

De nuestras cuatro unidades industriales, dos están ubicadas en un área en riesgo de estrés hídrico, siendo Crato (CE) y Fortaleza (CE), según la herramienta *Aqueduct Water Risk Atlas do WRI* (*World Resources Institute*).

Operamos de manera responsable en nuestra gestión, con reutilización de agua y recolección de agua de lluvia de 600 m<sup>3</sup> (Crato-CE) y uso de 4.147 m<sup>3</sup> de agua en procesos industriales. En 2023, **reutilizamos 183,27 millones de litros de efluentes tratados, alrededor de un 40% más que en 2022**. El agua de reutilización se utiliza en la descarga de inodoros, el riego de áreas verdes y jardines, así como en sistemas de lavado de gas.

**Tratamos y reutilizamos internamente el 92% de todos los efluentes generados** en la condición de agua de reutilización, que es la segunda mayor fuente de agua de las operaciones, contribuyendo así a una mayor disponibilidad de agua en las cercanías de las ubicaciones donde estamos instalados.

Debido a la mayor demanda de calzado con materia prima EVA, ampliamos la unidad de Crato, en Ceará, con la construcción de un nuevo galpón de fábrica. Debido a este trabajo, fue necesario reubicar el sistema de suministro de agua de reutilización, con este sistema suspendido por un período y, por lo tanto, los inodoros y el riego se suministraron con agua potable. En 2023 también se identificaron fugas ocultas en las unidades de Sobral (CE), Farroupilha (RS) y Crato (CE), impactando en el indicador L/par de la Compañía. **En 2022, rendimos con 1,54 L/par y en 2023 con un 3,4% por encima, 1,59 L/par.**



Planta de Tratamiento de Efluentes - Fortaleza (CE).



# CAPITAL HUMANO Y ENTREGA DE VALOR

Capitales relacionados:



Leonara Oliveira da Costa - Fortaleza (CE)

*Nuestros más de 50 años  
son el fruto de las personas.  
Necesitamos de ustedes para  
seguir construyendo  
este camino.*

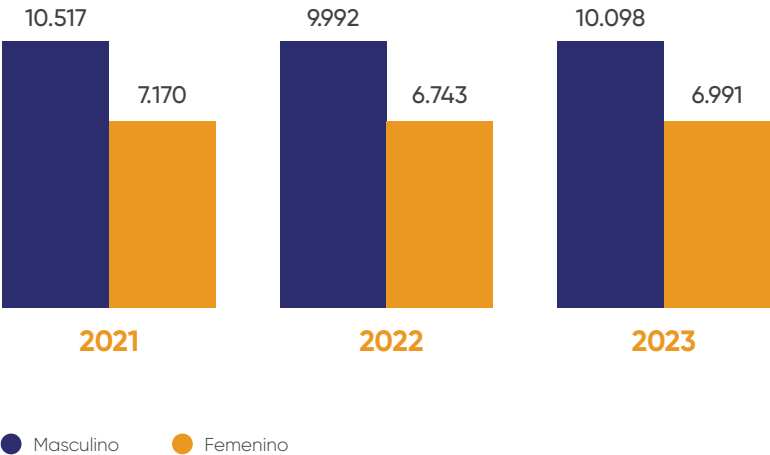


# GESTIÓN DE PERSONAS

GRI 3-3, GRI 2-7, GRI 2-8, GRI 2-29

Las personas son uno de los principales activos intangibles y más valiosos de las organizaciones. Representan el capital humano e intelectual de la empresa, contribuyendo a su rentabilidad, productividad y sostenibilidad. Contamos con un equipo de 17.089 personas que se dedican diariamente a las operaciones de Grendene.

Colaboradores por género en los últimos tres años:



<sup>11</sup>Número de colaboradores al 31/12/2023, 100% permanentes y a tiempo completo. No tenemos colaboradores de forma temporal, a tiempo parcial o sin una garantía de carga de trabajo. [GRI 2-7](#)

# SALUD Y BIENESTAR

  GRI 403-6, GRI 3-3

Valoramos el bienestar y la salud de todos. Nuestros colaboradores tienen acceso gratuito a atención médica y dental en nuestras unidades. En 2023, capacitamos a 214 gestores de unidades del Noreste en capacitaciones enfocadas en salud mental, para que puedan recibir, identificar y referir a sus equipos para una atención adecuada.

Mantenemos el programa **Grendene empresa de personas saludables**. Actuar en ocho ámbitos específicos, cinco de los cuales se centran en la salud no ocupacional: prevención, identificación y control de enfermedades crónicas no transmisibles; acciones educativas y de control epidémico; capacitación y cualificación para la salud; acciones de control de drogas lícitas e ilícitas; y salud mental.

En el **Programa Mamá Saludable, Bebé Feliz**, realizamos reuniones del Grupo de Mujeres Embarazadas, con el fin de dar la bienvenida a las futuras madres y durante todo un día intercambiaron experiencias y aprendizajes con el equipo de salud de la empresa.





Grendene cuenta con un Sistema Interno de Gestión de Salud y Seguridad en el Trabajo, elaborado e implementado en base a ABNT NBR ISO 45001:2018, que está en armonía con la legislación de seguridad y medicina en el trabajo, todas las actividades y lugares de trabajo de la compañía<sup>12</sup> están cubiertos por nuestra Política de Salud y Seguridad. Grendene, a través de su SESMT y PGR - Programa de Gestión de Riesgos, identifica todos los peligros y riesgos ocupacionales y adopta medidas de control para mitigar los riesgos de accidentes de trabajo. Grendene no permite que se realicen actividades cuando se identifican condiciones de riesgo grave e inminente.

Puede encontrar más información sobre nuestra gestión interna de salud y seguridad en el Cuaderno de Indicadores y en nuestro Informe de Sostenibilidad de 2022.

HAGA CLIC AQUÍ

<sup>12</sup>Sectores industriales, de suministro, administrativas, comerciales y otras áreas relacionadas.



Francisca Marleuda Barbosa Pereira - Fortaleza (CE)

## MEJORA DE LOS EQUIPOS

GRI 404-2

Estamos dedicados a mejorar el conocimiento colectivo y de las habilidades de nuestros equipos. Desde 2005, hemos invertido significativamente en nuestro proceso de educación corporativa, centrándonos en las necesidades de los colaboradores y los objetivos del negocio. Esto incluye el lanzamiento de la **Universidad Grendene** en 2017, que ofrece una variedad de cursos y soluciones educativas para promover el aprendizaje técnico y conductual<sup>13</sup>.

En 2023, Grendene amplió este compromiso al desplegar a los Directores Estratégicos a todos los líderes y sus equipos, asegurando la claridad sobre el propósito, los valores y los pilares estratégicos de la Compañía. Además, mantenemos programas que contribuyen al desarrollo del negocio de forma transversal, centrándonos en áreas clave como la diversidad y la inclusión, la transformación digital y la educación para la sostenibilidad.

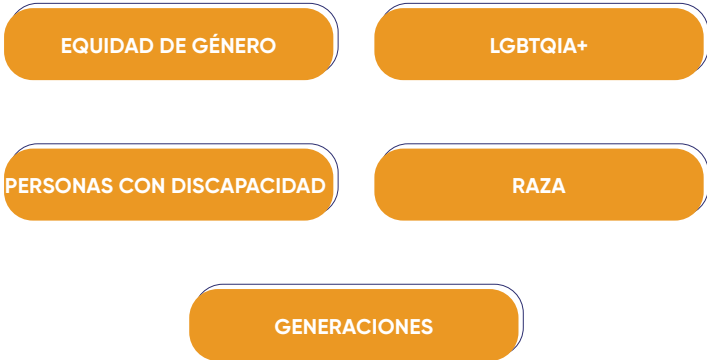
Grendene demuestra su creencia en el potencial de sus colaboradores, promoviendo el protagonismo individual a través de programas como el **Programa de Potenciales** e iniciativas asincrónicas en la **Plataforma de la Universidad Grendene**. Estas acciones no solo impulsan la eficiencia y la innovación organizacional, sino que también fomentan que las lecciones aprendidas en la Compañía se compartan con todos.

<sup>13</sup>La Compañía no tiene un programa formal para mejorar las competencias de los colaboradores y la asistencia para la transición de carrera. [GRI 404-2](#)

# DIVERSIDAD, INCLUSIÓN Y COMBATE A LA DISCRIMINACIÓN



Grendene prioriza los derechos humanos y cree que promover la diversidad dentro de la empresa es fundamental. Para nosotros, la diversidad significa más que ofrecer igualdad de oportunidades a todos: se trata de crear un entorno que valore diferentes perspectivas y fomente la innovación. Nuestro compromiso con la inclusión se refleja en la forma en que construimos un entorno de trabajo colaborativo donde cada persona se siente segura y apoyada para desarrollar su potencial. Por ello, seguimos invirtiendo en iniciativas que refuercen la diversidad y la inclusión en nuestra organización, ya que entendemos que esto no solo enriquece nuestro ambiente de trabajo, sino que también fortalece nuestro negocio.



Grendene<sup>+</sup>

GRI 405-1



Para apoyar este compromiso, en 2023 se emprendieron las siguientes iniciativas:

- Creación de un Panel de Indicadores de Diversidad & Inclusión de las áreas de Grendene, que permita a los gestores monitorear la evolución de la diversidad y la inclusión en sus equipos;
- 1ª Semana de la Persona con Discapacidad; Charla Deconstruir para Incluir con Aneliz Silva en todas las unidades;
- Realización de un Censo de Diversidad & Inclusión, con un 87% de adherencia de nuestros colaboradores;
- Capacitación sobre Comportamientos, Carrera y Capacitismo, en asociación con el Servicio Social de la Industria (SESI);
- Incorporación del tema de diversidad e inclusión en capacitaciones para Liderazgos y en Programas de Potenciales.



# NUESTRO RETORNO A LA SOCIEDAD

GRI 2-29

*Conocemos nuestra responsabilidad y entendemos que podemos marcar la diferencia en la vida de las personas.*

Desde 2022, hemos estado reanudando actividades con la comunidad, en persona, ya que durante la pandemia nuestro trabajo se centró en servir y apoyar a las víctimas de COVID-19.

## Galería Melissa y acceso a la cultura

Arte, moda y diseño son los tres pilares de nuestra marca Melissa. Buscando la interactividad y el acercamiento con el consumidor, invertimos en la creación de la Galería Melissa, ubicada en São Paulo. El local celebra la vanguardia con sus muestras.

En 2023, cerramos el año con la muestra Glow de noches de verano para las celebraciones de fin de año, un proyecto concebido por Pier Ponto, de Pier Balestrieri y Sergio Schnabel Fuentes.



## Programa de Puertas Abiertas

Buscamos involucrar y retornar a la sociedad de diversas maneras, uno de los proyectos son las visitas institucionales y técnicas del Programa Puertas Abiertas - en el cual recibimos estudiantes, además de realizar eventos como ferias de oportunidad y círculos de conversación, trayendo reflexiones sobre carreras y desarrollo personal.



Visita de estudiantes de secundaria - Sobral (CE)

## Celebración de los 250 años de Sobral

En julio de 2023, Grendene lanzó modelos Rider e Ipanema con impresiones variadas alusivas a los 250 años del municipio de Sobral, como una forma de reconocer un lugar que acogió su propósito y misión. Los modelos tenían varios grabados que representaban los lugares de interés de la ciudad, como el Teatro São João, la orilla izquierda del Río Acaraú, el Museo del Eclipse y el emblemático Boulevard do Arco. Los zapatos fueron donados a socios institucionales, miembros de la administración municipal y participantes de un festival internacional de música clásica. Además, se pusieron a disposición de los colaboradores para su compra.



## Colaboradores Sociales

### INSTITUTO ITI E REMES

En 2023, Grendene, en asociación con el Instituto ITI y REMES (Red de Mujeres Emprendedoras Sostenibles), donó 1,3 toneladas de diversos materiales textiles para apoyar los talleres. El Instituto ITI, dirigido por el diseñador Ronaldo Silvestre, empodera a las mujeres en situación de vulnerabilidad en Itabira, Minas Gerais, transformando vidas a través de la moda. REMES promueve el emprendimiento sostenible entre las mujeres de Ceará. Esta iniciativa conjunta no solo fortalece a las comunidades locales, sino que también refleja el compromiso de Grendene con el desarrollo social y sostenible, ofreciendo nuevas oportunidades a través de la moda y el emprendimiento.

## Donaciones

En 2023, se donaron 500 pares de calzados a parejas que participaron en la ceremonia de casamiento civil colectivo celebrada en el Boulevard do Arco en Sobral. El evento fue realizado por la Municipalidad de Sobral.

En el Día del Niño, se donaron un total de **22.772 mil juguetes**, contemplando un total de **124 instituciones sociales asociadas**. La entrega simbólica se hizo a algunos miembros representativos y niños en un evento en la Unidad Sobral.

### ECOLocal

Creado en los años 2000, por un grupo de amigos que comenzaron a sacar basura de las playas de Santa Catarina. Actúa en la limpieza de playas y laderas, educación ambiental y gestión de residuos. Nos unimos a las ONG en dos acciones específicas:

- Esfuerzo de limpieza en Ilha do Mel (PR), en el que se recogieron más de 300 kg de residuos, parte de ellos transformados en basureros, instalados en la región, y el otro dio lugar a llaveros que se distribuyeron como regalos.
- Charla de concientización ambiental en las escuelas de Ilha do Mel, junto con la entrega de juguetes producidos por la organización con materiales reciclables.

## Prevención del Cáncer

Desde 2017, hemos llevado el acceso a los exámenes de prevención del cáncer de mama a varias regiones de Brasil, en asociación con el proyecto Pense Rosa, de la ONG Orientavida.



En 2022, además de realizar los exámenes a la comunidad, realizamos 511 exámenes a nuestros colaboradores en las unidades Nordeste. La acción permitió diagnosticar previamente lesiones malignas.

### PROYECTO PONTO FIRME

Un proyecto del estilista Gustavo Silvestre. Iniciativa voluntaria que promueve la rehabilitación de personas del Sistema Penitenciario de Guarulhos (SP), a través de técnicas de ganchillo. Los trabajos ya han formado parte del calendario oficial de la São Paulo Fashion Week, de la Pinacoteca de São Paulo en SP-Arte y en Nueva York.





# GOBERNANZA

Capitales relacionados:

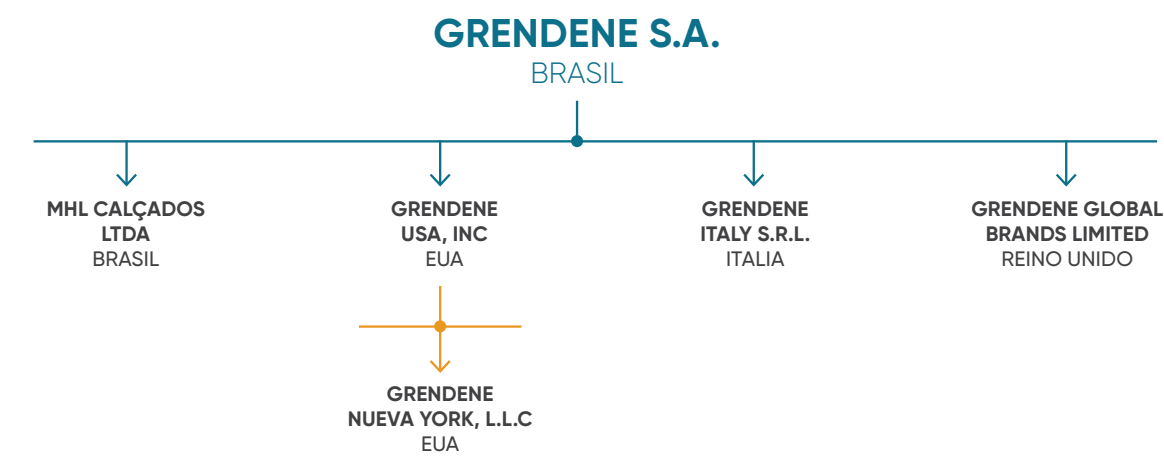
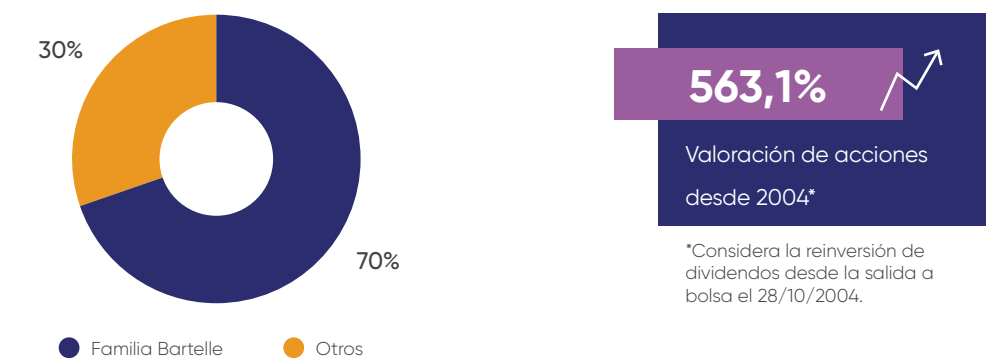




# ESTRUCTURA DE GOBERNANZA

Somos una Compañía que cotiza en bolsa desde 2004, con acciones cotizadas en el Novo Mercado de la Bolsa de Valores (B3). Adoptamos los más altos estándares de Gobernanza Corporativa, basados en nuestros principios y valores.

## Composición Accionarial



## GRI 2-9

La Compañía es administrada por el Consejo de Administración (formado por un total de 07 miembros, 02 de ellos independientes) y por los Directivos, de conformidad con las leyes vigentes en el país y los Estatutos Sociales de Grendene. Nuestros consejeros son elegidos en una Asamblea General, y los funcionarios son elegidos por el Consejo de Administración.

Las funciones y responsabilidades de cada órgano de la estructura de gobernanza se definen en los Estatutos Sociales y se rigen por el respectivo Reglamento Interno. Otras políticas y estándares también rigen el desempeño de los consejeros y directores, que se evalúan anualmente.

## Comités

Comité de Inversiones	07 miembros	100% del género masculino
Comité de Partes Relacionadas	03 miembros	100% del género masculino
Comité de Gestión del Programa de Stock Option	03 miembros	100% del género masculino
Comité de Auditoría	03 miembros	100% del género masculino
Comité de Ética	07 miembros	85% del género masculino y 15% del género femenino

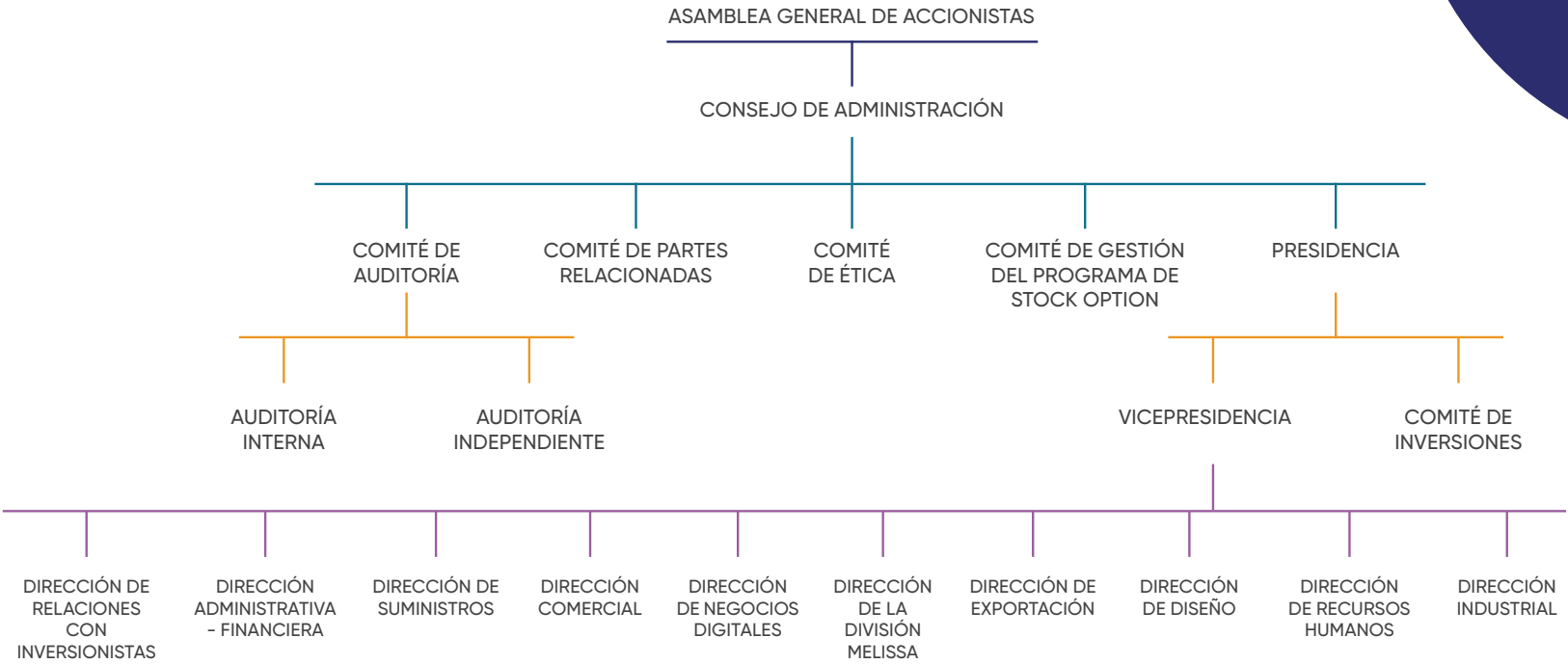


GRI 2-13

Para la gestión de los impactos relacionados con la sostenibilidad, Grendene cuenta con una División de Desarrollo Sostenible que, junto con el área de Gobernanza, Riesgos y Compliance y otras áreas de la compañía, mapea y monitorea los riesgos corporativos, que a través de una política establecida tiene como objetivo identificar, evaluar, priorizar y tratar los riesgos que impregnan los procesos/negocios de la Compañía, incluidos los relacionados con cuestiones ambientales, sociales y económicas.

Para obtener más información, incluidos los mandatos de los miembros, visite el Sitio web de RI:

HAGA CLIC AQUÍ



\* El Consejo Fiscal de la Compañía es un órgano no permanente, instalado por la Asamblea General, a petición de accionistas que representen al menos el 3% de las acciones ordinarias. En 2023 no se solicitó la instalación del Consejo Fiscal en la Asamblea General de Accionistas.



GRI 2-11, GRI 2-12

El Consejo está compuesto por 07 miembros.

NOMBRE	CARGO	TIEMPO DE MANDATO	FRECUENCIA EN LAS REUNIONES
Alexandre Grendene Bartelle	Presidente del Consejo de Administración	Abr/2024 a Abr/2026	100%
Pedro Grendene Bartelle	Vicepresidente del Consejo de Administración	Abr/2024 a Abr/2026	100%
Mailson F. da Nóbrega	Consejero	Abr/2024 a Abr/2026	100%
Oswaldo de Assis Filho	Consejero	Abr/2024 a Abr/2026	100%
Renato Ochman	Consejero	Abr/2024 a Abr/2026	100%
Bruno Alexandre Licarião Rocha	Consejeor Independiente	Abr/2024 a Abr/2026	80%
Walter Janssen Neto	Consejeor Independiente	Abr/2024 a Abr/2026	100%

Los Estatutos Sociales en su artículo 15, §2º, prohíben la acumulación de los cargos de presidente del consejo de administración y de director presidente o principal ejecutivo de la Compañía por la misma persona.

El Consejo de Administración es el órgano colegiado de deliberación, responsable de establecer las políticas generales del negocio, incluida la estrategia a largo plazo.

Los Estatutos Sociales en su artículo 21 y el Reglamento Interno del Consejo de Administración en su Capítulo IV, establecen las facultades y atribuciones del Consejo de Administración.

Se puede acceder a nuestros Estatutos Sociales, así como a todas nuestras Políticas, a través del Cuaderno de Indicadores

HAGA CLIC AQUÍ



GRI 2-11, GRI 2-12





# GESTIÓN DE RIESGOS CORPORATIVOS



GRI 205-1, 205-2, GRI 3-3

En 2021, estructuramos el área de Gobernanza, Riesgos y *Compliance* en la compañía, que opera junto con el **Comité de Auditoría** y el **Comité de Ética**, asegurando la integridad y transparencia en nuestras operaciones.

Grendene S.A. actualmente se somete a una auditoría independiente de terceros, que es responsable de analizar y validar los estados financieros de la organización con el fin de certificar la integridad y veracidad de las cuentas de la compañía, de acuerdo con las normas contables.

Además, la compañía tiene un **Comité de Auditoría**, aprobado por el Consejo de Administración el 24 de febrero de 2022, un organismo independiente, de acuerdo con el Reglamento Novo Mercado de B3, que tiene, entre otras funciones: garantizar la independencia de los auditores independientes, recibir anualmente confirmación por escrito de su independencia de la compañía; evaluar la información trimestral, los estados intermedios y los estados financieros y monitorear las actividades de la auditoría interna de la Compañía. Existe un Comité de Ética aprobado por el Consejo de Administración en 2021 que es responsable del Canal de Ética de Grendene.

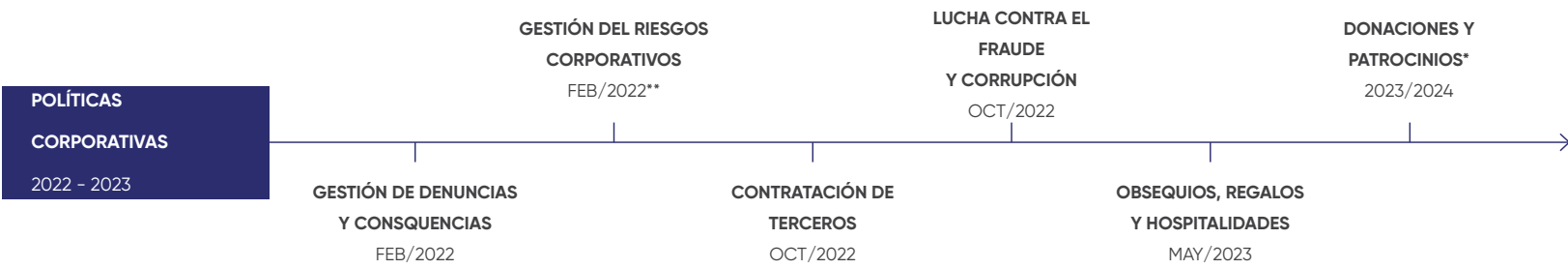
El Consejo de Administración aprobó la **Matriz de Riesgos Corporativos** de Grendene en 2022. Trimestralmente, el Consejo de

Administración recibe un informe del Comité de Auditoría puntuando las principales acciones de Gestión de Riesgos para su discusión y aprobación de nuevos planes de acción. De las 15 macro áreas de la compañía, en 10 áreas (67%) se monitorearon los riesgos corporativos (incluidos los riesgos relacionados con la corrupción), de acuerdo con la priorización definida por el Comité de Auditoría de Grendene. No se identificaron riesgos relacionados con la corrupción en las operaciones de Grendene.

La **Política de Combate y Fraude a la Corrupción** se estableció en octubre de 2022 y se informó al 100% de los colaboradores y órganos de gobernanza sobre los procedimientos anticorrupción.

La Política está disponible en nuestro sitio web de Relaciones con Inversores para todos los administradores, colaboradores, agentes públicos, proveedores y prestadores de servicios y cualquier tercero que esté involucrado en negocios con Grendene, en Brasil y en el extranjero.

En el Nordeste, 5.509 colaboradores (36,28%) recibieron capacitación, y en el Sur 755 colaboradores (37,71%) fueron capacitados, totalizando 6.264 (36,45%) colaboradores<sup>14</sup> capacitados en 2023. Nuestro objetivo es avanzar en las capacitaciones, llegando a todos los colaboradores.



*La producción de Grendene es 100% interna, lo que garantiza el control total de las condiciones ambientales y de trabajo totales de nuestras operaciones.*

Todas estas acciones ayudan en la gestión y control de los riesgos corporativos.

<sup>14</sup>Supervisores, especialistas y coordinadores, así como los sectores productivos.  
<sup>\*</sup>Aprobación para Feb/24. <sup>\*\*</sup>En Feb/24 se actualizó la Política de Gestión de Riesgos Corporativos.

# ÉTICA E INTEGRIDAD



GRI 2-16, GRI 2-23, GRI 2-24, GRI 207-2, GRI 2-25, GRI 2-26, GRI 3-3

Grendene tiene un Código de Conducta desde el<sup>10</sup> de diciembre de 2008, que fue revisado y aprobado por el consejo de Administración el 11 de mayo de 2023. La nueva versión establece los principios éticos y las normas de conducta que deben guiar las relaciones internas y externas de la Compañía. Los lineamientos establecidos en el Código de Conducta aplican y deben ser observados por todos los colaboradores, independientemente de sus deberes y responsabilidades.

El 24 de febrero de 2022, el Consejo de Administración aprobó la política de Gestión de Denuncias y Consecuencias, que tiene como objetivo establecer pautas, normas y requisitos a observar en el proceso de recepción e investigación de denuncias en Grendene, derivadas de posibles violaciones del Código de Conducta, normas internas, externas y/o legislación aplicable, según sea el caso, así como la aplicación de medidas apropiadas y acciones preventivas.



Se espera que el colaborador que tenga conocimiento o identifique violaciones de cualquier aspecto del Código de Conducta, las Políticas de Grendene, la Legislación y las Regulaciones aplicables a la Compañía informe inmediatamente la situación. La denuncia puede ser realizada de forma anónima al Canal de Ética, por el público interno y/o externo.

Desde 2021, la Compañía mantiene un Canal de Ética para que los colaboradores puedan plantear inquietudes sobre la conducta empresarial y la integridad en relación con los problemas en su conjunto.

El Canal de Ética es confidencial, subcontratado, independiente y puede ser utilizado tanto por los colaboradores como por otros *stakeholders* (clientes, proveedores, distribuidores, socios, comunidad, entre otros) en Brasil y en el extranjero.

Las denuncias recibidas son monitoreadas e investigadas por el Comité de Ética de Grendene, con el apoyo del área de Gobernanza, Riesgos y *Compliance* (GRC).

Trimestralmente, se presenta un informe al Consejo de Administración, asegurando que los directivos son conscientes de cualquier preocupación que pueda afectar significativamente a la imagen, reputación y credibilidad de la Compañía.

En 2023 realizamos un evento de transparencia, con la participación de

**350 COLABORADORES**

para divulgar información y datos de nuestro Canal de Ética.

Los colaboradores también pueden buscar asesoramiento y plantear inquietudes, además de aclarar dudas sobre la conducta empresarial directamente con el área de Gobernanza, Riesgos y *Compliance*.

## CANALES DISPONIBLES

Sitio web: <https://www.linhaetica.com.br/etica/grendene>  
E-mail: [grendene@linhaetica.com.br](mailto:grendene@linhaetica.com.br)  
Teléfono: 0800 208 0048  
Apartado Postal: 79518 - CEP 04711-904, São Paulo - SP



# COMUNICACIÓN TRANSPARENTE AL CONSUMIDOR

GRI 417-1

Nuestros consumidores necesitan información accesible y adecuada sobre los impactos ambientales y sociales positivos y negativos de nuestros productos, incluida información sobre el uso seguro y el origen de sus componentes.

Todos los productos se identifican con “Fabricado en Brasil” o “Industria Brasileña”, además de informar al fabricante / distribuidor, la forma correcta de desechar el producto y el embalaje. También proporcionamos un código QR para la página de sostenibilidad de Grendene.

No hemos incluido ninguna información específica sobre daños ambientales, ya que los productos están libres de sustancias restringidas y pueden causar daños al medio ambiente o a la salud de las personas. Incluimos en el embalaje la información, cuando corresponda, de: registro de producto vegano y material de embalaje, incluyendo certificación FSC.

Se incluye otra información específica cuando existe una legislación específica que debe cumplirse, como en el caso de los juguetes, por ejemplo, además de orientación sobre intercambios y orientación sobre el cuidado del producto.



# GOBERNANZA, CONTROL Y GESTIÓN DE RIESGOS FISCAL

GRI 207-1, 207-2

Nuestra organización mantiene una estrategia fiscal alineada con nuestros objetivos corporativos y valores éticos, es formalmente analizada y aprobada por el consejo de Administración de la Compañía<sup>15</sup>. La revisión y aprobación se produce anualmente como parte del proceso de gobernanza corporativa.

El cumplimiento de la estrategia fiscal es responsabilidad del Director Financiero (CFO), quien reporta directamente al Consejo de Administración. El CFO es el encargado de asegurar que todas las actividades fiscales cumplan con las políticas y lineamientos establecidos.

El enfoque fiscal está integrado en todos los niveles de la organización, desde la formulación de estrategias de negocio hasta la ejecución operativa. Nuestro equipo de Contraloría colabora estrechamente con otras áreas funcionales para garantizar que las consideraciones fiscales se incorporen en todas las decisiones comerciales.

Nuestra organización se compromete a mantener altos estándares de gobernanza, control y gestión de riesgos fiscal para garantizar la transparencia y el cumplimiento en todas las operaciones relacionadas con los impuestos. La Compañía cuenta con un área de Gobernanza, Riesgos y *Compliance* (GRC) responsable

de relevar, mitigar y monitorear los riesgos y controles internos de Grendene S.A. Contamos con una Matriz de Riesgos Corporativa, aprobada por el Consejo de Administración el 27 de octubre de 2022. Trimestralmente, el Consejo de Administración recibe un informe del Comité de Auditoría puntuando las principales actuaciones de Gestión de Riesgos y Controles Internos para la discusión y aprobación de nuevos planes de actuación.

Los riesgos fiscales se identifican a través de una evaluación continua realizada por el departamento fiscal en conjunto con consultores externos especializados. Estos riesgos se gestionan mediante la implementación de controles internos sólidos y se monitorean regularmente a través de auditorías internas periódicas y revisiones externas realizadas por auditores independientes. Estas evaluaciones garantizan que todas las políticas y procedimientos relacionados con asuntos fiscales se sigan correctamente.

El área de Gobernanza, Riesgos y Compliance pasa anualmente por el proceso de auditoría externa e independiente. Actualmente, este proceso de auditoría lo lleva a cabo una empresa externa.

Nuestros asesores fiscales externos revisan periódicamente nuestras prácticas fiscales para garantizar que cumplimos



con las mejores prácticas y con todas las obligaciones fiscales aplicables. No hubo cambios significativos con respecto al año anterior en nuestro enfoque fiscal. Seguimos dando prioridad a la transparencia, el cumplimiento y la rendición de cuentas en todas nuestras operaciones fiscales.

<sup>15</sup>La estrategia fiscal no está disponible para el público.



# COMPROMISO CON LOS STAKEHOLDERS

GRI 207-3, GRI 2-29

El compromiso efectivo con los *stakeholders* es fundamental para garantizar que comprendamos sus necesidades y expectativas con respecto a los problemas fiscales, lo que nos permite responder de manera clara y adecuada. Mantenemos una relación transparente y de colaboración con las autoridades fiscales en todas las jurisdicciones donde operamos. Esto incluye la comunicación periódica, la pronta respuesta a consultas y solicitudes de información, así como la participación proactiva en auditorías e inspecciones fiscales.

A través de las asociaciones de clase, participamos en iniciativas que pueden influir en las políticas públicas relacionadas con los impuestos. Esto implica el diálogo con los legisladores, la participación en consultas públicas, contribuciones a debates y posiciones públicas sobre temas fiscales que afectan a nuestra industria y a las comunidades en las que operamos. Eventualmente recopilamos y evaluamos las opiniones y preocupaciones de nuestros *stakeholders*, incluidos clientes, proveedores, accionistas, comunidades locales y grupos de interés. Esto se hace a través de consultas informales y *feedback* recibido por diferentes canales de comunicación.



Airton Sato – Farroupilha (RS)



# ANEXOS





# CUADERNO DE INDICADORES GRI | SASB

## Transparencia. GRI 2-23

Grendene S.A. tiene compromisos firmados a través de las Políticas a continuación aprobadas por el Consejo de Administración y divulgadas a todas las partes interesadas en el sitio web de Relaciones con los Inversores de la Compañía:

POLÍTICAS INTERNAS Y LAS PARTES INTERESADAS	POLÍTICAS INTERNAS	REGLAMENTOS
<u>POLÍTICA PARA TRANSACCIONES CON PARTES RELACIONADAS</u>	<u>POLÍTICA DE RECURSOS HUMANOS</u>	<u>ESTATUTO SOCIAL CONSOLIDADO</u>
<u>MANUAL DE PROVEEDORES</u>	<u>POLÍTICA DE DESARROLLO SOSTENIBLE</u>	<u>REGLAMENTO INTERNO DEL COMITÉ DE AUDITORÍA</u>
<u>POLÍTICA DE CONTRATACIÓN DE TERCEROS</u>	<u>CÓDIGO DE CONDUCTA</u>	<u>REGLAMENTO INTERNO DE GOBERNANZA, RIESGOS Y COMPLIANCE</u>
<u>POLÍTICA DE COMBATE AL FRAUDE Y LA CORRUPCIÓN</u>		<u>REGLAMENTO DE LA AUDITORÍA INTERNA</u>
<u>POLÍTICA DE GESTIÓN DE RIESGOS CORPORATIVOS</u>		<u>REGLAMENTO INTERNO DEL CONSEJO DE ADMINISTRACIÓN</u>
<u>POLÍTICA DE GESTIÓN DE DENUNCIAS Y CONSECUENCIAS</u>		

- En 2023 actualizamos la **Política de Gestión de Materias Primas Obsoletas y de Gestión de Materiales Indirectos y de Puntos de Venta Obsoletos**.
- Los derechos humanos se abordan en nuestro Manual de Proveedores, Política de Desarrollo Sostenible y Política de Recursos Humanos.

Para obtener más información, [haga clic aquí](#).

## Indicadores Económicos y Gobernanza

VALOR ECONÓMICO GENERADO Y DISTRIBUIDO. GRI 201-1	2022	2023
Valor económico directo generado (ingresos)	3.319.469	<b>3.159.587</b>
Valor económico distribuido	3.138.050	<b>2.728.379</b>
Valor económico retenido "valor económico directo generado" menos "valor económico distribuido"	181.419	<b>431.208</b>

## Gobwernanza

GRI 2-10

### NOMBRAMIENTO Y SELECCIÓN DEL CONSEJO DE ADMINISTRACIÓN

La nominación y selección sigue los principios de la Política de Nominación de Miembros del Consejo de Administración, sus Comités de Asesoramiento y Dirección Estatutaria.

La Política está disponible para su revisión [aquí](#).

# CUADERNO DE INDICADORES GRI | SASB

GRI 2-18

## EVALUACIÓN DEL DESEMPEÑO DEL CONSEJO DE ADMINISTRACIÓN

Con el fin de mejorar continuamente la eficacia de los órganos de gestión de la Compañía, ayudando a los propios Consejeros a analizar sus aportaciones, así como a establecer planes de acción para la mejora constante del órgano, el Consejo de Administración realiza, al menos una vez durante el mandato de la dirección, la evaluación de su propio desempeño, como órgano colegiado, y de sus comités asesores. Además, los Directores Ejecutivos también serán evaluados por el Consejo de Administración.

La realización del proceso de evaluación del Consejo de Administración y de la Dirección es de responsabilidad del Presidente del Consejo. Los resultados consolidados de las evaluaciones serán comunicados a los miembros del Consejo de Administración.

Los Comités Asesores del Consejo de Administración realizarán, al menos una vez durante el mandato de sus miembros, su autoevaluación y evaluación de su proceso operativo.

El proceso de evaluación es responsabilidad del Coordinador del Comité. Los resultados consolidados de las evaluaciones se ponen a disposición de todos los miembros del Comité y del Consejo de Administración. Los resultados de las evaluaciones individuales se pondrán a disposición de la persona en cuestión y del Presidente del Consejo de Administración de la Compañía.

El proceso de evaluación se estructura teniendo en cuenta las características y responsabilidades específicas del Consejo de Administración y los comités asesores, buscando alcanzar un alto nivel de experiencia durante la evaluación. Se puede contratar a una empresa de consultoría para que asesore sobre el

proceso de evaluación. A la fecha no se han contratado servicios de asesoría externa.

GRI 2-15

## GESTIÓN DE CONFLICTOS DE INTERESES

La Compañía adopta las mejores prácticas de gobernanza. Las operaciones, especialmente las que involucren a partes relacionadas, se someten debidamente a la deliberación de los órganos de administración de la Compañía, de acuerdo con las facultades descritas en los Estatutos vigentes y en la Política de Transacciones de Partes Relacionadas, aprobada el 13 de febrero de 2020, que tiene como objetivo establecer reglas y consolidar los procedimientos a observar por Grendene S.A. y sus Administradores, con el fin de garantizar que las decisiones, que involucren a partes relacionadas y situaciones con posible conflicto de intereses, se tomen con total independencia y absoluta transparencia, en vista de los intereses de Grendene y sus accionistas.

Además, de conformidad con la Ley de Sociedades por Acciones, cualquier miembro del Consejo de Administración de la Compañía tiene prohibido votar en cualquier Asamblea o reunión del Consejo, o actuar en cualquier operación o negocio en el que tenga intereses que entren en conflicto con los de la Compañía. Las operaciones y negocios con partes relacionadas siguen los estándares del mercado y están respaldados por las debidas evaluaciones previas de sus condiciones y el estricto interés de la Compañía en su realización.

GRI 2-19, GRI 2-20

## POLÍTICAS Y PROCESOS DE REMUNERACIÓN

Grendene tiene una Política de Remuneración de los Administradores, aprobada en una reunión del Consejo de Administración el 22 de febrero de 2022. La Política establece el proceso, con pautas y reglas para establecer la remuneración y los beneficios otorgados a los directores estatutarios, los miembros del Consejo de Administración y del Consejo Fiscal, cuando estén instalados, y los comités establecidos por la Compañía (denominados colectivamente "Ejecutivos").

Los principales objetivos de la Política son: (i) atraer, recompensar, retener e incentivar a los Ejecutivos para que conduzcan sus negocios de manera sostenible, observando los límites de riesgo apropiados, alineándose con los intereses de los accionistas; (ii) proporcionar una remuneración basada en criterios que diferencien el desempeño, y que también permitan el reconocimiento y apreciación del desempeño individual; y (iii) asegurar el mantenimiento de estándares compatibles con las responsabilidades de cada puesto y competitivos al mercado laboral de referencia, estableciendo pautas para el establecimiento de cualquier compensación y beneficio otorgado a los Ejecutivos.

La Compañía reconoce que la forma en que se estructura el modelo de remuneración de los ejecutivos tiene una gran relevancia para la conducta y la sostenibilidad del negocio. En este sentido, la compensación variable basada en acciones considera los riesgos involucrados, con el fin de alentar a los ejecutivos a buscar resultados que se perciban a corto, mediano y largo plazo. Esta práctica tiene como objetivo alinear los intereses de los gerentes, la Compañía y los accionistas.

La Política de remuneración completa se puede encontrar [aquí](#).



# CUADERNO DE INDICADORES GRI | SASB

## Indicadores Ambientales

GRI 301-1  
MATERIALES

MATERIALES UTILIZADOS, DESGLOSADOS POR PESO O VOLUMEN		
MATERIALES NO RENOVABLES	CANTIDAD	UNIDAD
PVC   cloruro de polivinilo	48.881.636,00	kg
EVA   acetato de etileno y vinilo	2.873.499,00	kg
PP   polipropileno	1.089.709,17	kg
PE   polietileno	197.129,33	kg
PU   poliuretano	77.485,81	kg
ABS   acrilonitrilo butadieno estireno	61.880,21	kg
TPU   poliuretano termoplástico	29.145,75	kg
Adhesivo a base de agua	27.875,91	kg
PC   policarbonato	13.923,50	kg
TPE   elastómero termoplástico	471,77	kg
Tinta	1.046.929,53	L
Disolvente	385.227,96	L
Pintura a base de agua	1.163,61	L
Tejido (fibra sintética)	287.981,55	m
Coverline (fibra sintética)	222.802,91	m
Cordón (fibra sintética)	98.056,19	m
Cordones (fibra sintética)	1.235.330,00	unidad
Adhesivo	1.265,00	unidad

MATERIALES UTILIZADOS, DESGLOSADOS POR PESO O VOLUMEN		
MATERIALES RENOVABLES	CANTIDAD	UNIDAD
Aceite de soja	5.750.832,90	kg
Papel	436.593,75	kg
Plastificante vegetal	34.842,00	kg
EVA biobased	34.693,00	kg
Copos de algodón	954,44	kg

GRI 301-2

MATERIAS PRIMAS O MATERIALES RECICLADOS UTILIZADOS			
MATERIALES RECICLADOS	CANTIDAD	UNIDAD	PORCENTAJE
PVC molido	14.624.671,00	kg	30%
Polipropileno	594.317,36	kg	55%
Cordones	333.691,00	unidad	27%
Laminado sintético	163.394,71	m	73%
Cordón	262,57	m	0,27%
Tejido	972,24	m	0,34%
Porcentaje de materias primas o materiales reciclados utilizados = Total de materias primas o materiales reciclados utilizados / Total de materias primas o materiales utilizados			

# CUADERNO DE INDICADORES GRI | SASB

GRI 303-1, GRI 303-2, GRI 303-3, GRI 303-4, GRI 303-5

## AGUA

En 2023, el consumo de agua en todas las unidades fue de 449,26 ML, de los cuales 351,06 ML en áreas sin estrés hídrico y 98,20 ML en áreas de estrés hídrico.

Nuestro proceso se lleva a cabo en un ciclo cerrado, y toda el agua capturada se consume, sin eliminación.

Actualmente, la empresa consume agua de 04 fuentes:

- 1 – Concesionaria municipal/estatal** – agua tratada – unidades Sobral (CE), Fortaleza (CE) y Farroupilha (RS), correspondientes al 44,98% del total;
- 2 – Pozo subterráneo** – Unidades Fortaleza (CE), Crato (CE) y Farroupilha (RS) correspondientes al 16,58% del total;
- 3 – Reutilización interna** – Sobral (CE), Crato (CE), Fortaleza (CE) y Farroupilha (RS) correspondiente al 38,20% del total;
- 4 – Recolección de aguas pluviales** en Crato (CE) y Farroupilha (RS), correspondiente al 0,23% del total.

**Unidad Crato (CE):** totalmente abastecida por agua subterránea, además de captar la lluvia y reutilizar el agua. En la unidad, la captación de agua proviene del pozo interno de la propia unidad, con 180 metros de profundidad final, insertado en la Cuenca Sedimentaria Araripe.

**Unidad Farroupilha (RS):** suministrada por un concesionario y agua subterránea, además de reutilizar el agua y la recolección de agua de lluvia. El 80% del agua consumida en esta unidad se recolecta de dos pozos propios, ubicados internamente en la unidad. El 20% restante del agua consumida proviene del sistema público de abastecimiento.

**Unidad Fortaleza (CE):** abastecida por concesionaria y agua subterránea, además de reutilizar el agua. Del total, el 49% del agua consumida proviene de la concesionaria y el 51% de sus propios pozos tubulares profundos.

**Unidad Sobral (CE):** suministrada en su totalidad por un concesionario local.

## Impactos Físicos de Cantidad

Riesgos de estrés hídrico

- El 2% del agua consumida en Grendene proviene de su propia extracción (pozo) y se encuentra en una zona de alto riesgo de estrés hídrico – Unidad Fortaleza (CE).
- El 10% del agua consumida en Grendene proviene de su propia colección (pozo) y se encuentra en una zona de riesgo medio a alto de estrés hídrico – Unidad Crato (CE)
- El 15% del agua consumida en Grendene proviene de su propia recolección (pozo) y se encuentra en una zona de riesgo bajo a medio de estrés hídrico – Unidad Farroupilha (RS).

De acuerdo con los datos disponibles en el atlas de riesgo hídrico WRI Aqueduct Water Risk Atlas, la disminución promedio del nivel freático en las ciudades donde tenemos instalaciones con extracción de agua de pozos profundos se clasificó como insignificante. Este indicador mide la disminución promedio del nivel freático como el cambio promedio para el período de estudio (1990-2014).

Para minimizar los riesgos relacionados con la cantidad de agua, promovemos acciones y proyectos en nuestro pilar de ecoeficiencia, tales como: reutilización de agua, uso de agua de lluvia, uso de equipos hidrosanitarios eficientes, monitoreo del flujo y volumen de agua extraída diariamente.

GRI 303-2

Para las aguas de reutilización (tratamiento de efluentes sanitarios) tenemos como estándares:

- Resolución COEMA N° 02, de 2 de febrero de 2017, que establece normas y condiciones para la descarga de efluentes líquidos generados por fuentes contaminantes;
- Para la calidad de la disposición de efluentes, seguimos la Resolución del Consejo Nacional del Ambiente (CONAMA) N° 357/2005, que establece la clasificación de los cuerpos de agua y los lineamientos ambientales para su clasificación, así como establece las condiciones y estándares para la descarga de efluentes;
- Resolución CONAMA N° 430/2011 – que establece las condiciones y estándares de descarga de efluentes, complementa y modifica la Resolución N° 357, de 17 de marzo de 2005, del Consejo Nacional del Ambiente (CONAMA);
- Ordenanza N° 151/2002 de la Superintendencia Estatal de Medio Ambiente (SEMACE), que establece las normas técnicas y administrativas necesarias para la ejecución y monitoreo del autocontrol de efluentes líquidos industriales en el Estado de Ceará;
- Resolución del Consejo Estatal de Medio Ambiente (COEMA) N° 2/2017, que establece normas y condiciones para la descarga de efluentes líquidos generados por fuentes contaminantes en el estado de Ceará;
- Resolución del Consejo Estatal de Medio Ambiente (CONSEMA) N° 355/2017, de 13 de julio de 2017 – que establece criterios y normas para la emisión de efluentes líquidos para generar fuentes que liberen sus efluentes en aguas superficiales en el Estado de Rio Grande do Sul.

<sup>1</sup> La actividad de extracción y aprovechamiento de aguas subterráneas se realiza mediante autorización mediante otorgamiento de derecho de uso expedido por el organismo estatal competente.



# CUADERNO DE INDICADORES GRI | SASB

## CAPTACIÓN TOTAL DE AGUA EN TODAS LAS ÁREAS EN MEGALITROS, DESGLOSADA POR FUENTE

FUENTES	TOTAL (ML)
Agua subterránea	58,35
Agua producida <sup>1</sup>	134,43
Agua de terceros	158,28

## EXTRACCIÓN TOTAL DE AGUA EN TODAS LAS ÁREAS CON ESTRÉS HÍDRICO EN MEGALITROS, DESGLOSADA POR FUENTE

FUENTES	TOTAL (ML)
Agua subterránea	42,66
Agua producida <sup>2</sup>	48,84
Agua de terceros	6,70

## DATOS DE DESGLOSE DE LA EXTRACCIÓN TOTAL DE AGUA

CATEGORÍAS	TOTAL (ML)
Agua dulce (sólidos disueltos totales ≤1.000 mg/L)	100%
Otros tipos de agua (sólidos disueltos totales >1.000 mg/L)	0,00

## Divulgaciones Transparentes y Enfoque con Stakeholders

Uno de los objetivos de desarrollo sostenible de la empresa es mantener una relación transparente, imparcial y ética con las partes interesadas clave, incluida la gestión del agua, donde valoramos la transparencia en los datos y la información.

Desde 2020, hemos respondido al cuestionario de Seguridad Hídrica del Carbon Disclosure Project (CDP) sobre la situación hídrica de las áreas donde se encuentran nuestras instalaciones, nuestros riesgos y oportunidades, acciones relacionadas con la agenda, nuestra gobernanza y estrategia comercial relacionada con el tema. Además, ponemos a disposición en nuestro sitio web los resultados de los análisis de efluentes para mantener la transparencia.

Las acciones educativas se llevan a cabo a través de capacitaciones formales y canales de comunicación con los colaboradores. A menudo recibimos visitas técnicas de universidades, escuelas y municipios en nuestras instalaciones de tratamiento de efluentes y reutilización, con el objetivo de la enseñanza práctica de la gestión y reutilización del agua.

Grendene aconseja a sus proveedores que utilicen la Política de Desarrollo Sostenible de Grendene como guía para la toma de decisiones, ya que los lineamientos establecidos deben guiar sus acciones. El Proveedor se comprometerá a cumplir con las normas y reglamentos ambientales aplicables a sus operaciones y a observar prácticas respetuosas con el medio ambiente en todos los lugares donde opere.

## ENERGÍA

Persistimos en el desafío de reducir el consumo de energía en la producción entre pares. Sin embargo, en 2023, nos enfrentamos a un resultado un 10% más alto en comparación con 2022. Esto se debe, en parte, a la creciente complejidad en la producción de pares asociada con la instalación de nuevos equipos, lo que resulta en una carga adicional en las estructuras.

Para superar este reto en 2024, realizaremos evaluaciones sobre las estructuras actuales con el objetivo de proponer proyectos de automatización. Nuestro enfoque es proporcionar sistemas capaces de entregar energía bajo demanda al proceso de producción, como la modernización de bloques de servicios públicos y sistemas de escape, manteniendo el monitoreo, control y gestión de indicadores industriales.

En 2023, desarrollamos proyectos y acciones de eficiencia energética en las fábricas, cubriendo varios aspectos. Esto incluyó la adecuación y el rediseño del proceso, la adaptación del equipo (gestión del compresor, reprogramación de la temperatura de refrigeración del equipo e intercambio del equipo) y la gestión operativa (rutinas de auditoría de fugas de aire comprimido).

<sup>1</sup> Agua de reutilización resultante del tratamiento de efluentes sanitarios e industriales. Reutilizada en el riego de jardines, descarga de inodoros y urinarios.

<sup>2</sup> Agua de reutilización tratada en las unidades de Crato y Fortaleza.

Observaciones sobre la forma de cálculo: Para el agua subterránea extraída (agua subterránea), todo el volumen capturado en los pozos se considera a través de la medición por medidores de agua instalados en los puntos de recolección.

Para el agua producida (resultante de algún proceso de la Compañía), se considera todo el volumen recolectado de los tanques de reutilización de agua después del tratamiento de efluentes sanitarios e industriales, una medición controlada por medidores de agua instalados en los puntos de recolección.

Para el agua de terceros (abastecimiento de agua municipal u otras empresas), se considera la totalidad del volumen recibido por las redes de distribución, medido a través de medidores de agua de los concesionarios instalados a la entrada de las unidades operativas y monitoreados por el concesionario para emitir facturas de pago.

# CUADERNO DE INDICADORES GRI | SASB

GRI 302-1, 302-3, 302-4

CONSUMO DE ENERGÍA POR FUENTES (GJ   GIGAJOULE)			
COMBUSTIBLES NO RENOVABLES	2021	2022	2023
Diésel	3.431,82	3.036,81	2.857,87
GLP   gas licuado de petróleo	2.630,64	2.435,21	2.610,93
Gasolina común	605,72	559,98	766,06
Gasolina de aviación	0,00	391,93	565,78
GNV   gas natural vehicular	107,68	57,78	3,61
TOTAL	6.775,86	6.481,71	6.804,25
COMBUSTIBLES RENOVABLES	2021	2022	2023
Leña	26.769,90	19.521,94	8.172,15
Briquetas	0,00	0,00	1.566,00
TOTAL	26.769,90	19.521,94	16.542,40
OTRAS FUENTES DE CONSUMO	2021	2022	2023
Electricidad (renovable)	374.881,18	358.031,49	364.167,03
Electricidad (no renovable)	0,00	0,00	0,00
TOTAL	374.881,18	358.031,49	364.167,03
TOTAL ENERGÍA CONSUMIDA	2021	2022	2023
Renovables	401.651,08	377.553,43	373.905,18
No renovables	6.775,86	6.481,71	6.804,25

CONSUMO DE ENERGÍA POR FUENTES (GJ   GIGAJOULE)			
INTENSIDAD ENERGÉTICA	2021	2022	2023
Total de energía consumida	408.426,94	384.035,14	380.709,43
Pares producidos	159.664.121	147.875.469	136.439.471
GJ/par	0,0026	0,0026	0,0028

<sup>4</sup>Para el cálculo, se utilizan herramientas en línea para recopilar información, y para la conversión de valores, se utilizó el Balance Energético Nacional.  
<sup>5</sup>Hubo una reducción del 1% en el consumo absoluto total, pero en intensidad un aumento no significativo.  
<sup>6</sup>Los datos se refieren a las 04 unidades operativas ubicadas en Sobral, Crato, Fortaleza, municipios de Ceará y Farroupilha, municipio de Rio Grande do Sul.



GRI 305-1, GRI 305-2, GRI 305-3

## EMISIONES

EMISIONES (TCO <sub>2</sub> E)			
ALCANCE 1 <sup>2</sup>	2021	2022	2023
Combustión móvil	390,53	418,09	443,59
Combustión estacionaria	92,97	26,63	14,19
Efluentes	100,34	626,82	696,78
Emisiones fugitivas	833,72	1.261,19	1.244,50
TOTAL	1.417,56	2.332,73	2.399,06
ALCANCE 2 <sup>3</sup>	2021	2022	2023
Enfoque de ubicación	13.002,81	4.274,62	3.827,80
Enfoque de elección de compra	0,00	0,00	0,00
TOTAL	13.002,81	4.274,62	3.827,80
ALCANCE 3 <sup>4</sup>	2021	2022	2023
Transporte y distribución	36.313,79	34.197,61	17.465,39
Residuos generados	211,27	5,69	463,74
Viaje de negocios	158,62	350,32	668,11
Desplazamientos de los funcionarios (casa-trabajo)	6.128,30	4.445,12	3.944,60
TOTAL	42.811,98	38.998,74	22.541,83

<sup>2</sup> Gases incluidos: CO<sub>2</sub>, CH<sub>4</sub>, N<sub>2</sub>O y HFCs  
<sup>3</sup> Gas incluido: CO<sub>2</sub>  
<sup>4</sup> Gases incluidos: CO<sub>2</sub>, CH<sub>4</sub> y N<sub>2</sub>O  
Año base para el cálculo de todos los alcances: 2023  
Índices y factores utilizados para los cálculos: Balance Energético Nacional, Empresa de Investigación Energética y Ministerio de Minas y Energía, Sistema Interconectado Nacional (SIN) del Ministerio de Ciencia, Tecnología e Innovación y Agencia Nacional de Petróleo, Gas Natural y Biocombustibles. Estándares y metodologías: ISO 14.064, Programa Brasileño GHG Protocol y Estándar Temático GRI 305 – Emisiones.



# CUADERNO DE INDICADORES GRI | SASB

GRI 305-4, 305-5

EMISIONES (TCO2E)			
INTENSIDAD DE EMISIÓN	2021	2022	2023
Total de emisiones (Alcances 01, 02 y 03)	57.232,35	45.606,09	28.768,69
Pares producidos	159.664.121	147.875.469	136.439.471
gCO <sub>2</sub> e/par	358,45	308,41	210,85
EMISIONES BIOGÉNICAS			
Alcance 1 y 3	5.623,97	4.723,60	3.273,88

Hubo un aumento del 3% en las emisiones absolutas de Alcance 1. La variación se debió al aumento en las categorías de combustión móvil, emisiones fugitivas y efluentes. El mayor aumento porcentual fue en la categoría de combustión móvil, donde tuvimos un aumento en el consumo de los combustibles gasolina común, gasolina de aviación y Gas Licuado de Petróleo (GLP).

En el Alcance 02 hubo una reducción del 10% en las emisiones calculadas en función de la ubicación en comparación con 2022. La variación se debe principalmente a un factor externo que es la composición de la matriz energética nacional, ya que en 2023 el país avanzó en el suministro interno de energía renovable, lo que redujo el factor de emisión del Sistema Interconectado Nacional (SIN). Además, en el año de referencia evitamos la emisión de 694.612 tCO<sub>2</sub>y a través de la autogeneración de energía solar fotovoltaica.

Con respecto al Alcance 03, hubo una reducción del 42% en las emisiones absolutas. La mayor variación fue en la categoría de transporte y distribución *downstream*, una reducción del 49%.

En cuanto a la intensidad de las emisiones, obtuvimos una reducción del 32% en las emisiones de CO<sub>2</sub>y/o par de zapatos producidos.

Somos Sello Oro en el Programa Brasileño *GHG Protocol*, con la garantía de nuestro Inventario de Gas de Efecto Invernadero, además de participar en iniciativas globales, como el *Carbon Disclosure Project* (CDP) en el cuestionario de Cambio Climático desde 2020.

GRI 306-2

## RESIDUOS

La empresa cuenta con un Plan de Gestión de Residuos estructurado en cada unidad operativa, que organiza, dirige y orienta las formas correctas de almacenamiento, transporte y disposición final de cada residuo. Todos los residuos generados en Grendene se codifican (código de control interno) y se gestionan a través del sistema de gestión de inventario. Los residuos se recolectan diariamente en las áreas generadoras, se pesan, se registran con la fecha, el peso, la descripción y la información del proceso de generación, y se almacenan temporalmente en el depósito de residuos de la unidad.

Después de la etapa de almacenamiento temporal, los residuos son recogidos por empresas autorizadas, registradas en el Instituto Brasileño de Medio Ambiente y Recursos Naturales (IBAMA), en el Sistema Nacional de Información sobre Gestión de Residuos Sólidos (SINIR) y que cumplen con los criterios básicos de una empresa formal y los requisitos de salud y seguridad en el trabajo.

Todos los residuos salen de Grendene con una factura y un manifiesto de transporte de residuos que garantizan la trazabilidad de la eliminación y el tratamiento adecuado de cada residuo.

Los socios proveedores de servicios ambientales que llevan a cabo el tratamiento de residuos (reciclaje, recuperación de energía, incineración, entierro) se desarrollan a través de un riguroso proceso de evaluación y aprobación de proveedores ambientales. Tan pronto como se aprueban, se establece un contrato de servicios, y durante su vigencia, dichos proveedores son monitoreados y auditados por el equipo interno, asegurando así el cumplimiento legal del proceso en toda la

cadena involucrada.

Con base en el monitoreo diario y los indicadores de gestión de residuos, buscamos mejoras en nuestros procesos, productos y materiales para reducir la generación de residuos.

Grendene también tiene una estructura y sectores específicos para el reciclaje y la reutilización de insumos y materias primas, tales como:

- La principal materia prima de los productos de la empresa es el polímero termoplástico PVC - 100% reciclable. De esta manera, todas las sobras, restos del proceso y pérdidas se reciclan internamente y se devuelven a la composición de los productos;
- Grendene también utiliza como materia prima el polímero termoendurecible EVA, tanto moldeado como inyectado. Desarrollamos una técnica propia basada en estudios científicos sobre el reciclaje y reincorporación de residuos de EVA. También estamos llevando a cabo estudios específicos para permitir la reciclabilidad del EVA inyectado;
- Otros polímeros utilizados en la fábrica, como el polipropileno y el polietileno, también son reciclables y reciclados en nuestras operaciones;
- El solvente utilizado en los procesos de limpieza de herramientas y utensilios de pintura, como serigrafías y contenedores, también se recicla internamente en la destilería y regresa a la misma actividad de la que se originó;
- Las pinturas serigráficas y las pinturas en aerosol, utilizadas en el proceso de producción, que están en proceso de obsolescencia, también se utilizan internamente a través de procesos de extrusión y pigmentación, y regresan a Grendene en pigmentación negra.
- Los pigmentos obsoletos se devuelven al proveedor para su reciclaje y posterior retorno a Grendene;
- Las virutas de laminado sintético de PVC , utilizadas para fabricar plantillas y adornos, también se reutilizan en el proceso de inyección de PVC expandido después de un proceso de reciclaje interno;

# CUADERNO DE INDICADORES GRI | SASB

- Producimos polímeros internamente, a partir de resinas y aditivos, ofreciendo importantes beneficios en términos de reciclabilidad. Al controlar el proceso de producción desde el principio, el molino puede optimizar la composición de los polímeros para garantizar una mayor facilidad de reciclaje y reutilización. Esto permite la formulación de materiales con propiedades específicas que favorecen la reciclabilidad, con mayor compatibilidad entre componentes, menor presencia de contaminantes y mejor separación durante el proceso de reciclaje.
- Llevamos a cabo a través de instrumentos de Gestión basados en las Políticas de Gestión de Materias Primas y Materiales Indirectos, el control de nuestros inventarios para uso, arneses y no generación de artículos obsoletos;
- Inversiones en tecnologías como máquinas automáticas de corte laminado, con cálculo mediante software para un mejor corte y máximo aprovechamiento de las piezas;
- Inversiones en tecnologías como máquinas de impresión digital;
- Inversiones en sistemas de dosificación gravimétrica para materiales de inyección, que permitan el consumo exacto de materias primas, evitando el desperdicio.

Para minimizar los impactos, la empresa prioriza el análisis de residuos:



<sup>11</sup>recuperación de energía en hornos de cemento

## GRI 306-3

### RESIDUOS GENERADOS

PESO TOTAL DE RESIDUOS GENERADOS EN TONELADAS MÉTRICAS	
RESIDUOS PELIGROSOS	TOTAL (T)
Residuos sólidos diversos contaminados por sustancias peligrosas	277,47
Residuos de la eliminación de pinturas y barnices que contienen disolventes orgánicos u otras sustancias peligrosas	175,82
Residuos líquidos acuosos que contienen sustancias peligrosas	168,02
Ampolletas fluorescentes, de vapor de sodio y mercurio y de luz mixta	154,04
Pinturas, productos adhesivos, pegamentos y resinas que contengan sustancias peligrosas	85,85
Aceites y grasas	81,89
Residuos sólidos del tratamiento de gases	40,22
Embalajes de cualquiera de los tipos descritos anteriormente que contengan o estén contaminados por residuos de sustancias peligrosas	32,96
Lodos de fosas sépticas	17,00
Productos electroelectrónicos y sus componentes fuera de uso	4,86
Residuos de servicios de salud	0,45
Mezcla de residuos de construcción y demolición	0,09
Pilas y acumuladores	0,02



# CUADERNO DE INDICADORES GRI | SASB

RESIDUOS GENERADOS	
PESO TOTAL DE RESIDUOS GENERADOS EN TONELADAS MÉTRICAS	
RESIDUOS NO PELIGROSOS	TOTAL (T)
Virutas de polímeros plásticos	16.825,11
Virutas y limaduras de metales no ferrosos	1.417,55
Residuos de construcción civil	1.228,54
Virutas de EVA   etileno acetato de vinilo	795,70
Hierro y acero	612,64
Residuos comunes no reciclables	594,07
Papel y cartón	462,75
Madera	428,20
Residuos y desechos plásticos	223,20
Residuos textiles	83,96
Mezclas de grasas y aceites, procedentes de la separación agua/aceite, que contengan únicamente aceites y grasas comestibles	44,72
Cenizas, escorias y polvos de calderas no peligrosos	18,92
Detergentes	14,36
Residuos biodegradables de cocinas y comedores	13,66
Lodos del tratamiento anaeróbico de residuos animales y vegetales	11,88
Pinturas, productos adhesivos, pegamentos y resinas no peligrosas	10,93
Lodos de otros tratamientos de efluentes industriales no peligrosos	5,50
Residuos retirados de la cara de las rejillas	4,50
Absorbentes, materiales de filtro, paños de limpieza y ropa de protección no peligrosa	3,29
Lodos del tratamiento local de efluentes	3,00

RESIDUOS GENERADOS	
PESO TOTAL DE RESIDUOS GENERADOS EN TONELADAS MÉTRICAS	
RESIDUOS NO PELIGROSOS	TOTAL (T)
Vidrio	2,00
Mezclas bituminosas no peligrosas	1,51
Arenas de lechos fluidizados	1,50
Neumáticos usados/inutilizables de automóvil	1,28
Desechos de materiales de pulido	1,04
Productos electroelectrónicos y sus componentes fuera de uso	0,54
Recipientes de gas licuado a presión	0,11
Residuos de embalajes de papel con resina	0,02

GRI 306-4

RESIDUOS NO DESTINADOS A DISPOSICIÓN FINAL	
PESO TOTAL EN TONELADAS MÉTRICAS DE RESIDUOS NO DESTINADOS A ELIMINACIÓN	
RESIDUOS	TOTAL (T)
Virutas de polímeros plásticos	16.825,11
Virutas y limaduras de metales no ferrosos	1.395,90
Virutas de EVA   etileno acetato de vinilo	795,70
Hierro y acero	611,09

# CUADERNO DE INDICADORES GRI | SASB

RESIDUOS NO DESTINADOS A DISPOSICIÓN FINAL			RESIDUOS NO DESTINADOS A DISPOSICIÓN FINAL			RESIDUOS NO DESTINADOS A DISPOSICIÓN FINAL		
PESO TOTAL EN TONELADAS MÉTRICAS DE RESIDUOS NO DESTINADOS A ELIMINACIÓN			PESO TOTAL EN TONELADAS MÉTRICAS DE RESIDUOS NO DESTINADOS A ELIMINACIÓN			PESO TOTAL EN TONELADAS MÉTRICAS DE RESIDUOS NO DESTINADOS A ELIMINACIÓN		
RESIDUOS		TOTAL (T)	RESIDUOS		TOTAL (T)	RESIDUOS		TOTAL (T)
Papel y cartón		462,75	Otros residuos del tratamiento mecánico de residuos		18,52	Aceites de motor, transmisión y lubricación usados o contaminados		0,20
Madera		332,41	Lodos de fosas sépticas		17,00	Recipientes de gas licuado a presión		0,11
Desperdicios y desechos plásticos		220,28	Detergentes		14,36	Residuos retirados de la cara de las rejillas		0,02
Residuos comunes no reciclables		194,17	Lodos del tratamiento anaeróbico de residuos animales y vegetales		11,88	Otros residuos no especificados previamente		0,02
Residuos de la eliminación de pinturas y barnices que contienen disolventes orgánicos u otras sustancias peligrosas		165,29	Otros disolventes y mezclas de disolventes		9,62	Pilas y acumuladores		0,02
Ampolletas fluorescentes, de vapor de sodio y mercurio y de luz mixta		154,04	Residuos del barrido y limpieza de locales		5,78	PESO TOTAL EN TONELADAS DE RESIDUOS PELIGROSOS NO DESTINADOS A LA ELIMINACIÓN POR TIPO DE RECUPERACIÓN		
Agua con emulsión oleosa, lodo oleoso y lodo de aceite hidráulico		138,02	Lodos de otros tratamientos de efluentes industriales		5,50			
Pinturas, productos adhesivos, pegamentos y resinas que contengan sustancias peligrosas		97,38	Productos electroelectrónicos y sus componentes fuera de uso		4,86			
Residuos textiles		94,96	Mezcla de residuos de construcción y demolición		8,02			
Absorbentes, materiales de filtro, paños de limpieza y ropa de protección, contaminados por sustancias peligrosas		87,61	Lodos del tratamiento local de efluentes		3,00			
Aceites y grasas		81,69	Vidrio		1,85	Preparación para la reutilización		193,85
Otras fracciones no especificadas previamente		69,27	Absorbentes, materiales de filtro, paños de limpieza y ropa de protección		1,69	Reciclaje		435,08
Mezclas de grasas y aceites, procedentes de la separación agua/aceite, que contengan únicamente aceites y grasas comestibles		44,72	Mezclas bituminosas		1,51	Otras operaciones de recuperación		408,52
Residuos sólidos del tratamiento de gases		40,22	Neumáticos usados/inutilizables de automóvil		1,28	PESO TOTAL EN TONELADAS DE RESIDUOS NO PELIGROSOS NO DESTINADOS A LA ELIMINACIÓN POR TIPO DE RECUPERACIÓN		
Embalajes de cualquiera de los tipos descritos anteriormente que contengan o estén contaminados por residuos de sustancias peligrosas		32,96	Residuos biodegradables de cocinas y comedores		1,27			
Residuos líquidos acuosos que contienen sustancias peligrosas		30,00	Vidrio, plástico y madera, mezclados o no, que contengan o estén contaminados con sustancias peligrosas		1,18			
			Desechos de materiales de pulido		1,04			
			Residuos de construcción civil		0,80			
			Productos electroelectrónicos y sus componentes fuera de uso		0,54	Preparación para la reutilización		152,26
						Reciclaje		19882,08
						Otras operaciones de recuperación		911,82
INFORME 2023	GRENDENE S.A.	PRODUCCIÓN LIMPIA Y RESPONSABLE	CAPITAL HUMANO Y ENTREGA DE VALOR	GOBERNANZA	ANEXOS	65		



# CUADERNO DE INDICADORES GRI | SASB

GRI 306-5

RESIDUOS DESTINADOS A DISPOSICIÓN FINAL	
PESO TOTAL EN TONELADAS DE RESIDUOS DESTINADOS A LA ELIMINACIÓN Y DESGLOSE DEL TOTAL POR COMPOSICIÓN DE RESIDUOS	
RESIDUOS PELIGROSOS	TOTAL (T)
Residuos de servicios de salud	0,45
RESIDUOS NO PELIGROSOS	TOTAL (T)
Residuos de construcción civil	1.219,81
OTRAS FRACCIONES NO ESPECIFICADAS PREVIAMENTE	221,28
Residuos de barrido, limpieza de locales y vías públicas y otros servicios de limpieza urbana biodegradables	199,18
Residuos comunes no reciclables	93,07
Residuos de madera	95,72
Cenizas, escorias y polvos de calderas no peligrosos	18,92
Residuos biodegradables de cocinas y comedores	12,39
Hierro y acero	6,03
Residuos retirados de la cara de las rejillas	4,48
Metales	3,56
Arenas de lechos fluidizados	1,50
Vidrio	0,15

RESIDUOS DESTINADOS A DISPOSICIÓN FINAL	
PESO TOTAL EN TONELADAS MÉTRICAS DE RESIDUOS PELIGROSOS DESTINADOS A LA ELIMINACIÓN Y POR TIPO DE OPERACIÓN DE ELIMINACIÓN	
TIPO	TOTAL (T)
Incineración (sin recuperación de energía)	0,45
Confinamiento en vertederos	0,03
PESO TOTAL EN TONELADAS MÉTRICAS DE RESIDUOS NO PELIGROSOS DESTINADOS A LA ELIMINACIÓN Y UN DESGLOSE DE ESTE TOTAL POR LAS SIGUIENTES OPERACIONES DE ELIMINACIÓN	
TIPO	TOTAL (T)
Incineración (sin recuperación de energía)	9,83
Confinamiento en vertederos	1.866,25

GRI 306-1

Los posibles impactos causados por la generación de residuos son: la contaminación de los cuerpos hídricos, la contaminación del suelo y el agotamiento de los recursos naturales. Los impactos se minimizan a partir de los programas implementados, como el Plan de Gestión de Residuos Sólidos, el Programa de Recolección Selectiva y los controles y procedimientos que organizan y dirigen las acciones para reducir o eliminar el impacto, ya descritos anteriormente. Invertimos en innovación y tecnología en nuestros procesos para hacerlos más eficientes y, en consecuencia, con menos generación de residuos.

## Indicadores Sociales

### NÚMERO DE COLABORADORES

GRI 2-7

NÚMERO TOTAL DE COLABORADORES, DESGLOSANDO ESTE TOTAL POR GÉNERO Y POR REGIÓN.		
REGIÓN	FEMENINO	MASCULINO
Nordeste	6.060	9.021
Sureste	28	9
Sur	903	1.068
Total General	6.991	10.098



# CUADERNO DE INDICADORES GRI | SASB

## LICENCIA POR MATERNIDAD Y PATERNIDAD

GRI 401-3

	2022	2023
Mujeres		
Número total de colaboradores con derecho a licencia	6.743	6.991
Número total de colaboradores que tomaron licencia	257	272
Número total de colaboradores que deberían volver a trabajar en el año	302	195
Número total de colaboradores que regresaron al trabajo después de la licencia de maternidad	302	195
Tasa de retorno	100%	100%
Colaboradores que regresaron al trabajo después de la licencia y permanecieron empleados 12 meses después de regresar al trabajo	162	178
Tasa de retención	55%	76,19%

	2022	2023
Hombres		
Número total de colaboradores con derecho a licencia	9.992	10.098
Número total de colaboradores que tomaron licencia	197	125
Número total de colaboradores que deberían volver a trabajar en el año	196	125
Número total de colaboradores que regresaron al trabajo después de la licencia de paternidad	196	125
Tasa de retorno	100%	100%
Colaboradores que regresaron al trabajo después de la licencia y permanecieron empleados 12 meses después de regresar al trabajo	263	149
Tasa de retención	71%	94,44%



## NUEVAS CONTRATACIONES Y ROTACIÓN DE COLABORADORES POR GÉNERO Y REGIÓN

GRI 401-1

CONTRATACIONES			
	CEARÁ	RIO GRANDE DO SUL	SURESTE São Paulo y Río de Janeiro
Nº Total colaboradores empresa	15.081	1.971	37
Femenino (nº total y tasa)	1.518 (3,99%)	236 (3,83%)	17 (1,65%)
Masculino (nº total y tasa)	1.900 (4,75%)	183 (5,84%)	08 (1,13%)
Total (nº total y tasa)	3.418 (4,41%)	419 (4,70%)	25 (1,48%)
DESPIDOS			
	CEARÁ	RIO GRANDE DO SUL	SURESTE São Paulo y Río de Janeiro
Nº Total colaboradores empresa	15.081	1.971	37
Femenino (nº total y tasa)	1.262 (23,97%)	264 (26,94%)	04 (210%)
Masculino (nº total y tasa)	1.744 (20,57%)	244 (18,93%)	04 (40%)
Total (nº total y tasa)	3.006 (43,82%)	508 (22,54%)	08 (82,50%)



# CUADERNO DE INDICADORES GRI | SASB

## NUEVAS CONTRATACIONES DE COLABORADORES POR GRUPO DE EDAD

GRI 401-1

TOTAL DE LA EMPRESA	
Menores de 30 años (n° total y tasa)	3.087 (2,44%)
Entre 30 y 50 años (n° total y tasa)	750 (11,13%)
Más de 50 años (n° total y tasa)	25 (48,68%)

## DESPIDOS DE COLABORADORES POR GRUPO DE EDAD

GRI 401-1

TOTAL DE LA EMPRESA	
Menores de 30 años (n° total y tasa)	2.198 (36,93%)
Entre 30 y 50 años (n° total y tasa)	1.193 (11,50%)
Más de 50 años (n° total y tasa)	131 (6,87%)

## PROMEDIO DE HORAS DE CAPACITACIÓN POR AÑO POR COLABORADOR

GRI 404-1

Género	Masculino: 05h 13 min Femenino: 05h 08 min
Categoría funcional	Estratégico: 03h 50 min Táctico: 04h 32 min Operativo: 05h 24 min

## ACCIDENTES DE TRABAJO

GRI 403-9

2023		
	NÚMERO ABSOLUTO	FRECUENCIA <sup>1</sup>
Total de accidentes	99	3,95
Total de accidentes de notificación requeridos	99	3,95
Total accidentes con consecuencias graves <sup>2</sup>	14	0,56
Muertes relacionadas con el trabajo	0	0
Número de horas trabajadas	25.074.569,45	

<sup>1</sup>Frecuencia calculada en base a 1.000.000 de horas trabajadas, según los lineamientos de la NBR 14.280 – Registro de Accidentes de Trabajo.  
<sup>2</sup> Los accidentes con consecuencias graves son considerados accidentes con baja por el Instituto Nacional de la Seguridad Social (INSS). Los accidentes clasificados como graves ocurrieron en gran parte en el sector de mantenimiento y están relacionados principalmente con desviaciones de comportamiento e incumplimiento de los estándares establecidos, de esta manera se realizaron acciones de sensibilización y adopción de medidas disciplinarias con los involucrados.  
<sup>3</sup>No hubo accidentes en el trabajo con colaboradores que no son empleados (terceros).

## IDENTIFICACIÓN DE PELIGROS, EVALUACIÓN DE RIESGOS E INVESTIGACIÓN DE INCIDENTES

GRI 403-1, 403-2, GRI 3-3

Grendene mantiene Servicios Especializados en Seguridad y Medicina del Trabajo, coordinados corporativamente y responsables de salvaguardar el cumplimiento de la **Política de Salud y Seguridad** y las rutinas de prevención establecidas en el Sistema Interno de Gestión (SIG). Periódicamente se realizan evaluaciones e inspecciones para la identificación, evaluación y control de peligros y riesgos, siendo parte de estas inspecciones las investigaciones aplicables a posibles incidentes y accidentes. Los indicadores de Gestión de la Seguridad y Salud en el Trabajo (SST), las tasas de frecuencia y gravedad de los accidentes, así como el Índice de Comportamiento Seguro (indicador de prevención desarrollado por la empresa), sirven de referencia para evaluar el desempeño de cada área de la empresa en relación con la prevención. Los indicadores se presentan y discuten en el núcleo corporativo de SST y con los gestores de las áreas, para que se verifiquen oportunidades de mejora continua. Dejamos claro en nuestra Guía para un Comportamiento Seguro y Saludable que, en casos eventuales en los que los colaboradores identifican una situación de riesgo, detienen la actividad y activan la supervisión. Contamos en nuestro cuadro de colaboradores con una comisión interna de prevención de accidentes y acoso, conformada por representantes de los colaboradores y del empleador. El Canal de Ética también está disponible para los colaboradores si desean informar algo que pueda ponerlos en peligro, garantizando el secreto absoluto sobre el origen de los informes y dirigiendo las situaciones señaladas a las áreas competentes para el tratamiento de la afección señalada.

Grendene no permite que existan situaciones de riesgo grave e inminente en sus actividades. Cualquier eventual situación de trabajo que pueda identificarse y que se ajuste a esta condición debe detenerse inmediatamente hasta que se

# CUADERNO DE INDICADORES GRI | SASB

mitigue el riesgo. El deber de negarse a realizar actividades que a su juicio puedan poner en riesgo a cualquier colaborador se difunde a través de la Guía para un Comportamiento Seguro y Saludable, a disposición de todos los colaboradores de Grendene.

Contamos con un área especializada en Ingeniería de Seguridad y Medicina del Trabajo encargada de salvaguardar el cumplimiento de la Política de SST y las rutinas de prevención establecidas en el SIG, así como de investigar los accidentes, tomando como referencia el Manual de Investigación de Accidentes de Trabajo, NBR 14.280 y la Ley 8.213/91, para asegurar altos estándares de atención en relación con la prevención de accidentes de trabajo. Ante cualquier accidente, se investiga y los factores que contribuyeron a la ocurrencia son identificados y presentados por los especialistas de SESMT al gestor del área, para que se definan e implementen las medidas de control, evitando así la recurrencia. El dimensionamiento de los profesionales de SESMT sigue lo establecido por la ley brasileña y está de acuerdo con la NR 4, en total, en las unidades de Grendene, contamos con siete Ingenieros de Trabajo, diez Médicos del Trabajo, treinta Técnicos de Seguridad del Trabajo, por un coordinador de salud y seguridad, un ingeniero de seguridad ocupacional, un ergonomista, dos analistas de ergonomía, cuatro fisioterapeutas, tres analistas psicosociales y cinco fonoaudiólogos.

### PARTICIPACIÓN DE LOS TRABAJADORES, CONSULTA, COMUNICACIÓN Y CAPACITACIÓN DE LOS COLABORADORES EN MATERIA DE SALUD Y SEGURIDAD EN EL TRABAJO

GRI 403-2, 403-5, GRI 403-4

Llevamos a cabo la integración de salud y seguridad para todos los colaboradores, cuando se unen a Grendene, participan en rutinas de capacitación periódicas, incluida la participación en los Conversaciones Seguras, que son aplicados por

el liderazgo o por el equipo de salud y seguridad. De acuerdo a la actividad que realizarán, participan en capacitaciones específicas para que sus rutinas de trabajo sean claras y seguras. Durante las actividades de evaluación de riesgos realizadas por los profesionales de SESMT, se escucha a los trabajadores sobre los peligros y riesgos percibidos por ellos y también contribuyen al proceso de evaluación cuantitativa mediante el uso de los equipos de medición que se utilizarán para verificar la intensidad y/o concentración de los agentes de riesgo que se compararán con los parámetros establecidos por la legislación vigente y las normas de higiene ocupacional. A través de la Comisión Interna de Prevención de Accidentes y Acoso (CIPA), los colaboradores participan en el proceso de mapeo de riesgos e identifican acciones para mejorar y controlar los peligros y riesgos.

Grendene mantiene comités de salud y seguridad compuestos por representantes de los trabajadores, a saber: CIPA, el Comité de Ergonomía y la Brigada de Incendios.

### PROPORCIÓN ENTRE EL SALARIO BASE Y LA REMUNERACIÓN PERCIBIDA POR LAS MUJERES Y LAS PERCIBIDAS POR LOS HOMBRES

GRI 405-2

CATEGORÍA	SOBRAL	CRATO	FORTALEZA	FARROUPILHA
Gerente de División	-	-	-	1,01
Gerente de Departamento	-	-	-	0,93
Coordinador	0,73	-	-	0,86
Especialista	0,93	-	-	0,90
Supervisor	0,87	1,09	0,85	0,98
Analista	0,96	1,17	0,75	0,92
Técnico	0,97	0,99	0,96	0,87
Asistente	1,02	1,07	1,06	1,06
Preparador	1,02	0,98	1,01	1,15
Operativo	1,00	0,99	1,02	0,93
PROMEDIO GENERAL	0,94	1,05	0,94	0,96

La tabla proporciona información sobre todas las unidades operativas de Grendene S.A. La información se presenta para todos los niveles de trabajo que tienen más de dos ocupantes masculinos y más de dos ocupantes femeninos. Acceda aquí al Informe de Transparencia e Igualdad Salarial referente al 1º semestre de 2024 - [Sobral](#), [Farroupilha](#), [Fortaleza](#) y [Crato](#).



# RESUMEN GRI

GRI STANDARDS	CONTENIDO	PÁGINA, RESPUESTA DIRECTA O MOTIVO DE OMISIÓN				
CONTENIDOS GENERALES						
GRI 1: FUNDAMENTOS 2021						
DECLARACIÓN DE USO GRENDENE S.A. reportó de acuerdo con los Estándares GRI para el período comprendido entre el 1 de enero y el 31 de diciembre de 2023.						
GRI 2: Contenidos generales 2021	2-1 Detalles de la organización	Páginas 24 y 82				
	2-2 Entidades incluidas en los informes de sostenibilidad de la organización	Grendene S.A.: MHL Calçados Ltda. Grendene USA Corp. Grendene UK Limited Grendene Shangai Trading Co. Ltd Grendene Global Brands Limited Grendene New York, L.L.C. Grendene Italy S.R.L. No existe diferencia entre las entidades incluidas en este Informe de Sostenibilidad y las entidades incluidas en los estados financieros.				
	2-3 Período de notificación, frecuencia y punto de contacto	Anual. Páginas 9 y 83				
	2-4 Reexpresiones de la información	No hubo reexpresiones de información realizadas en informes de ejercicios anteriores.				
	2-5 Verificación externa	Este Informe no ha sido verificado externamente.				
	2-6 Actividades, cadena de valor y otras relaciones comerciales	Páginas 23, 24 y 31				
	2-7 Empleados	Página 41 - Cuaderno de Indicadores   página 66				
	2-8 Trabajadores que no son empleados	Página 41				
	2-9 Estructura de gobernanza y su composición	Página 47				
	2-10 Nombramiento y selección para el máximo órgano de gobernanza	Cuaderno de Indicadores   Página 56				
	2-11 Presidente del máximo órgano de gobernanza	Página 49				
	2-12 Papel desempeñado por el máximo órgano de gobernanza en la supervisión de la gestión de los impactos	Página 49				
INFORME 2023	GRENDENE S.A.	PRODUCCIÓN LIMPIA Y RESPONSABLE	CAPITAL HUMANO Y ENTREGA DE VALOR	GOBERNANZA	ANEXOS	70

# RESUMEN GRI

GRI STANDARDS	CONTENIDO	PÁGINA, RESPUESTA DIRECTA O MOTIVO DE OMISIÓN
GRI 2: Contenidos generales 2021	2-13 Delegación de responsabilidad en la gestión de impactos	Página 48
	2-14 Papel desempeñado por el máximo órgano de gobernanza en los informes de sostenibilidad	El Consejo de Administración es el órgano colegiado de deliberación, responsable de establecer las políticas generales del negocio, incluida la estrategia a largo plazo. El Consejo de Administración delegó en la Dirección Ejecutiva la responsabilidad de la creación, ejecución y evaluación de los resultados y acciones de la Compañía , incluyendo la revisión y aprobación del Informe de Sostenibilidad.
	2-15 Conflictos de intereses	Cuaderno de Indicadores   Página 57
	2-16 Comunicación de preocupaciones cruciales	Página 51
	2-17 Conocimiento colectivo del máximo órgano de gobernanza	Con el fin de aumentar el conocimiento del Consejo de Administración sobre los aspectos de sostenibilidad relacionados con nuestras operaciones, publicamos constantemente comunicaciones internas sobre el tema, incluida la divulgación del Estudio de Materialidad, el Inventario de Gases de Efecto Invernadero, las puntuaciones del índice y el Informe de Sostenibilidad.
	2-18 Evaluación del desempeño del máximo órgano de gobernanza	Actualmente, la institución no cuenta con un proceso formal para evaluar el desempeño del Consejo de Administración y Fiscal.
	2-19 Políticas de remuneración	Cuaderno de Indicadores   Página 57
	2-20 Proceso para determinar la remuneración	Cuaderno de Indicadores   Página 57
	2-21 Proporción de la remuneración anual total	Información confidencial debido a la postura estratégica de la institución.
	2-22 Declaración sobre la Estrategia de Desarrollo Sostenible	Página 6
	2-23 Compromisos de políticas	Página 51 – Cuaderno de Indicadores   Página 56
	2-24 Incorporación de compromisos de políticas	Página 51
	2-25 Procesos para reparar impactos negativos	Página 51
	2-26 Mecanismos para asesorar y plantear preocupaciones	Página 51
	2-27 Cumplimiento de las leyes y reglamentos	No hemos recibido notificaciones/evaluaciones significativas, monetarias o de otro tipo en el último año. Grendene considera significativa la valoración que afecta a la imagen de la empresa ante la sociedad, sus consumidores y las comunidades en las que opera. Así como cualquier evaluación financiera que exceda la cantidad de R\$ 50.000,00 (cincuenta mil reales).



# RESUMEN GRI

GRI STANDARDS	CONTENIDO	PÁGINA, RESPUESTA DIRECTA O MOTIVO DE OMISIÓN
GRI 2: Contenidos generales 2021	2-28 Participación en asociaciones	Instituto Brasileño del PVC (IBPVC), en el que nuestro Gerente de la División de Desarrollo Sostenible, Carlos André Carvalho, se desempeñó como fundador y actualmente es Director de Sostenibilidad
		Amcham Brasil ( <i>American Chamber of Commerce for Brazil</i> ); en la que nuestro Gerente de la División de Desarrollo Sostenible, Carlos André Carvalho se desempeña como Presidente del Comité Estratégico y como miembro del Consejo
		Asociación Brasileña de las Industrias de Calzados (Abicalçados); donde Claudio Chies (Gerente del Departamento Regional de Ventas de Grendene) – es Vicepresidente
		Asociación Brasileña de Empresas de Componentes para Cuero, Calzados y Artefactos (Assintencal); donde Claudio Chies (Gerente del Departamento Regional de Ventas de Grendene) es Vicepresidente
		Asociación del Parque Estatal Sítio Fundão en Crato (CE); en la que Allan Bruno Cruz de Souza (Analista de Desarrollo Sostenible de Grendene) es Consejero
		Instituto Brasileño de Tecnología de Cuero, Calzado y Artefactos (IBTeC)
		Sindicato de la Industria del Calzado, Bolsas, Cinturones, Guantes y Material de Seguridad y Medicina del Trabajo (Sincal) de Sobral (CE)
		Sindicato de las Industrias de Calzados y Artefactos de Farroupilha
		Servicio Social de la Industria (SESI)
		Servicio Nacional de Aprendizaje (SENAI) de Rio Grande do Sul
	2-29 Enfoque para la participación de <i>stakeholders</i>	Páginas 12, 13, 25, 31, 41, 44, 54
	2-30 Acuerdos de negociación colectiva	El 100% de los colaboradores contratados de acuerdo con la consolidación de las leyes laborales brasileñas (CLT) están cubiertos por acuerdos de negociación colectiva.

## TEMAS MATERIALES

GRI 3: Temas Materiales 2021	3-1 Proceso de definición de temas materiales	Página 12
	3-2 Lista de temas materiales	Páginas 12 y 14

# RESUMEN GRI

GRI STANDARDS	CONTENIDO	PÁGINA, RESPUESTA DIRECTA O MOTIVO DE OMISIÓN				
GESTIÓN DE RIESGOS CORPORATIVOS						
GRI 3: Temas Materiales 2021	3-3 Gestión de temas materiales	Página 50				
GRI 201: Desempeño económico 2016	201-1 Valor económico directo generado y distribuido	Cuaderno de Indicadores   Página 56				
	201-4 Apoyo financiero recibido del gobierno	En 2023, el apoyo financiero recibido del gobierno fue a través de subvenciones de investigación y desarrollo, por un total de R\$ 305.416 millones. En 2022, el monto fue de R\$ 269.993 millones.				
GRI 202: Presencia en el mercado 2016	202 – 1 Proporción entre el salario más bajo y el salario mínimo local, con discriminación por género	Rio Grande do Sul: 1,145 (proporción idéntica para hombres y mujeres) Ceará: 1,021 (proporción idéntica para hombres y mujeres) Se han incluido todas las unidades operativas.				
	202-2 Proporción de miembros de la dirección contratados en la comunidad local	Ceará: 0% Rio Grande do Sul: 25% de los directores CLT (de acuerdo con la consolidación de las leyes laborales) y 33,33% de los directores estatutarios. Definición de dirección: directores CLT y estatutarios. Definición de ubicación: nacimiento en el municipio en el que se encuentra la unidad.				
GRI 204: Prácticas de Compras 2016	204-1 Proporción del gasto con proveedores locales	El 93,80% de los gastos se realizan con proveedores locales. Consideramos proveedores locales a los proveedores nacionales de todas nuestras operaciones.				
GRI 207: Impuestos 2019	207-1 Enfoque tributario	Página 53				
	207-2 Gobernanza, control y gestión del riesgo fiscal	Página 53				
	207-3 Compromiso de <i>stakeholders</i> y gestión de sus preocupaciones fiscales	Página 54				
ÉTICA Y TRANSPARENCIA						
GRI 3: Temas Materiales 2021	3-3 Gestión de temas materiales	Página 51				
GRI 205: Combate a la Corrupción 2016	205-1 Operaciones evaluadas para riesgos relacionados con la corrupción	Página 50				
	205-2 Comunicación y capacitación sobre políticas y procedimientos de combate a la corrupción	Página 50				
	205-3 Casos confirmados de corrupción y acciones tomadas	La Compañía no identificó casos de corrupción.				
INFORME 2023	GRENDENE S.A.	PRODUCCIÓN LIMPIA Y RESPONSABLE	CAPITAL HUMANO Y ENTREGA DE VALOR	GOBERNANZA	ANEXOS	73



# RESUMEN GRI

GRI STANDARDS	CONTENIDO	PÁGINA, RESPUESTA DIRECTA O MOTIVO DE OMISIÓN
GRI 206: Competencia Desleal 2016	206-1 Demandas por competencia desleal, prácticas de truste y monopolio	No hubo acciones relacionadas con la competencia desleal y las violaciones de las leyes antitruste y antimonopolio.
GRI 415: Políticas Públicas 2016	415-1 Contribuciones políticas	Grendene S.A. no realiza ningún tipo de contribución política.

## GESTIÓN DE AGUAS Y EFLUENTES

GRI 3: Temas Materiales 2021	3-3 Gestión de temas materiales	Página 39
GRI 303: Agua y Efluentes 2018	303-1 Interacciones con el agua como recurso compartido	Página 39 - Cuaderno de Indicadores   Página 59
	303-2 Gestión de impactos relacionados con la eliminación de agua	Cuaderno de Indicadores   Página 59
	303-3 Captación de agua	Cuaderno de Indicadores   Página 59
	303-4 Descarga de agua	Cuaderno de Indicadores   Página 59
	303-5 Consumo de agua	Cuaderno de Indicadores   Página 59

## EMISIONES, RIESGOS Y OPORTUNIDADES CLIMÁTICAS

GRI 3: Temas Materiales 2021	3-3 Gestión de temas materiales	Página 38
GRI 302: Energía 2016	302-1 Consumo de energía dentro de la organización	Cuaderno de Indicadores   Página 61
	302-3 Intensidad energética	Cuaderno de Indicadores   Página 61
	302-4 Reducción del consumo de energía	Cuaderno de Indicadores   Página 61

# RESUMEN GRI

GRI STANDARDS	CONTENIDO	PÁGINA, RESPUESTA DIRECTA O MOTIVO DE OMISIÓN
GRI 305: Emisiones 2016	305-1 Emisiones directas (Alcance 1) de gases de efecto invernadero (GEI)	Cuaderno de Indicadores   Página 61
	305-2 Emisiones indirectas (Alcance 2) de gases de efecto invernadero (GEI)	Cuaderno de Indicadores   Página 61
	305-3 Otras emisiones indirectas (Alcance 3) de gases de efecto invernadero (GEI)	Cuaderno de Indicadores   Página 61
	305-4 Intensidad de las emisiones de gases de efecto invernadero (GEI)	Cuaderno de Indicadores   Página 62
	305-5 Reducción de las emisiones de gases de efecto invernadero (GEI)	Cuaderno de Indicadores   Páginas 38 y 62
	305-6 Emisiones de sustancias que destruyen la capa de ozono (SDO)	HCFC-22: 1.219,680 tCO <sub>2</sub> e HCFC-141b: 21,270 tCO <sub>2</sub> e HCFC: hidroclorofluorocarbono

## MATERIA PRIMA SOSTENIBLE

GRI 3: Temas Materiales 2021	3-3 Gestión de temas materiales	Página 34
GRI 301: Materiales 2016	301-1 Materiales utilizados, desglosados por peso o volumen	Cuaderno de Indicadores   Página 58
	301-2 Materias primas o materiales reciclados utilizados	Cuaderno de Indicadores   Página 58
	301-3 Productos y sus embalajes reutilizados	La cantidad de embalajes recuperados se obtiene a través de la relación de ventas de pares por estado brasileño con el peso de cada embalaje, totalizando el volumen. Actualmente el 22% del volumen total de embalajes se recupera para su reciclaje.

## CIRCULARIDAD Y CICLO DE VIDA DEL PRODUCTO

GRI 3: Temas Materiales 2021	3-3 Gestión de temas materiales	Página 36
GRI 306: Residuos 2020	306 – 1 Generación de residuos e impactos significativos relacionados con los residuos	Cuaderno de Indicadores   Página 66
	306-2 Gestión de impactos significativos relacionados con los residuos	Cuadernos de Indicadores   Página 62
	306-3 Residuos generados	Cuaderno de Indicadores   Página 63
	306-4 Residuos no destinados a disposición final	Cuaderno de Indicadores   Página 64
	306-5 Residuos destinados a disposición final	Cuaderno de Indicadores   Página 66



# RESUMEN GRI

GRI STANDARDS	CONTENIDO	PÁGINA, RESPUESTA DIRECTA O MOTIVO DE OMISIÓN				
CADENA DE SUMINISTRO SOSTENIBLE						
GRI 3: Temas Materiales 2021	3-3 Gestión de temas materiales	Página 31				
GRI 308: Evaluación Ambiental de Proveedores 2016	308-1 Nuevos proveedores seleccionados en base a criterios ambientales	Página 33				
	308-2 Impactos ambientales negativos de la cadena de suministro y medidas adoptadas	Durante el proceso de aprobación del proveedor, identificamos el riesgo de impactos reales y/o potenciales. En el escenario que hemos mapeado, no tenemos ningún riesgo identificado. Más información en la página 33.				
GRI 414: Evaluación Social de Proveedores 2016	414-1 Nuevos proveedores seleccionados en base a criterios sociales	Página 33				
	414-2 Impactos sociales negativos de la cadena de suministro y medidas adoptadas	Durante el proceso de aprobación del proveedor, identificamos el riesgo de impactos reales y/o potenciales. En el escenario que hemos mapeado, no tenemos ningún riesgo identificado. Más información en la página 33.				
GESTIÓN DE PERSONAS						
GRI 3: Temas Materiales 2021	3-3 Gestión de temas materiales	Página 41				
GRI 401: Empleo 2016	401-1 Nuevas contrataciones y rotación de empleados	Cuaderno de Indicadores   Páginas 67 y 68				
	401-2 Beneficios ofrecidos a empleados a tiempo completo que no se ofrecen a empleados temporales o a tiempo parcial	Cafeterías, atención médica y odontológica, acuerdos con empresas asociadas y el Club Grendene, un programa de descuentos para la compra de calzado de nuestras marcas, con una plataforma de e-commerce exclusiva para atender a nuestros colaboradores. Para los colaboradores de la unidad en Farroupilha (RS), además de los beneficios antes mencionados, ofrecemos seguro de salud, seguro de vida y transporte fletado. Para todas las unidades ofrecemos la cesta básica.				
	401-3 Licencia maternidad paternidad	Cuaderno de Indicadores   Página 67				
GRI 402: Relaciones de Trabajo 2016	402-1 Plazo mínimo de aviso para cambios operativos	No existe una política que defina el período mínimo de preaviso para los cambios operativos. Cualquier cambio operacional que pueda afectar la rutina de trabajo de los colaboradores es comunicado previamente por la compañía.				
GRI 404: Capacitación y educación 2016	404-1 Promedio de horas de capacitación por año, por empleado	Cuaderno de Indicadores   Página 68				
	404-2 Programas para la mejora de las competencias de los empleados y asistencia para la transición profesional	Página 42				
	404-3 Porcentaje de empleados que reciben evaluaciones periódicas de desempeño y desarrollo profesional	La Compañía no tiene un programa formal de evaluación de desempeño para sus colaboradores.				
INFORME 2023	GRENDENE S.A.	PRODUCCIÓN LIMPIA Y RESPONSABLE	CAPITAL HUMANO Y ENTREGA DE VALOR	GOBERNANZA	ANEXOS	76

# RESUMEN GRI

GRI STANDARDS	CONTENIDO	PÁGINA, RESPUESTA DIRECTA O MOTIVO DE OMISIÓN
SALUD, SEGURIDAD Y BIENESTAR DE LOS COLABORADORES		
GRI 3: Temas Materiales 2021	3-3 Gestión de temas materiales	Página 41 - Cuaderno de Indicadores   Páginas 68 y 69
GRI 403: Salud y seguridad del trabajo 2019	403-1 Sistema de gestión de salud y seguridad del trabajo	Página 42 - Cuaderno de Indicadores   página 68
	403-2 Identificación de peligros, evaluación de riesgos e investigación de incidentes	Cuaderno de Indicadores   Páginas 68 y 69
	403-3 Servicios de salud del trabajo	El sistema de gestión computarizado controla el cronograma de exámenes ocupacionales que es monitoreado diariamente por el área de enfermería y semanalmente por el Médico Líder. El área corporativa de Salud y Seguridad del Trabajo (SST) coordina y monitorea la ejecución de las rutinas establecidas en el calendario de acciones con los responsables de los Servicios Especializados en Seguridad y Medicina en el Trabajo (SESMT) en cada Unidad de la compañía. La descripción completa de todos los servicios se puede encontrar en nuestro Informe de Sostenibilidad 2022, <a href="#">haga clic aquí</a> .
	403-4 Participación de los trabajadores, consulta y comunicación a los trabajadores sobre salud y seguridad del trabajo	Cuaderno de Indicadores   Página 69
	403-5 Capacitación de trabajadores de salud y seguridad ocupacional	Cuaderno de Indicadores   Página 69
	403-6 Promoción de la salud de los trabajadores	Página 41
	403-7 Prevención y mitigación de impactos en la salud y seguridad del trabajo directamente vinculados con relaciones de negocio	Página 42
	403-8 Trabajadores cubiertos por un sistema de gestión de salud y seguridad del trabajo	El 100% de los colaboradores (17.089) y trabajadores subcontratados (1.856) que trabajan en las operaciones de Grendene están cubiertos por un sistema de gestión de salud y seguridad ocupacional auditado internamente. Las auditorías externas se realizan en las operaciones de Ceará, que concentran nuestra producción, más específicamente en los Municipios de Sobral, Crato y Fortaleza, que corresponde al 88,25% de los colaboradores.
	403-9 Accidentes de trabajo	Página 42 - Cuaderno de Indicadores   Página 68
	403-10 Enfermedades profesionales	No se identificaron enfermedades relacionadas con el trabajo.



# RESUMEN GRI

GRI STANDARDS	CONTENIDO	PÁGINA, RESPUESTA DIRECTA O MOTIVO DE OMISIÓN
DIVERSIDAD, INCLUSIÓN Y COMBATE A LA DISCRIMINACIÓN		
GRI 3: Temas Materiales 2021	3-3 Gestión de temas materiales	Página 43
GRI 405: Diversidad e Igualdad de Oportunidades 2016	405-1 Diversidad en los órganos de gobernanza y empleados	Página 43
GRI 406: No discriminación 2016	406-1 Casos de discriminación y medidas correctivas adoptadas	En 2023 se confirmaron 04 casos de discriminación en la Compañía, el 100% de ellos analizados y con un plan de reparación ya implementados y finalizados.
GRI 407: Libertad Sindical y Negociación Colectiva 2016	407-1 Operaciones y proveedores donde el derecho a la libertad sindical y negociación colectiva puede estar en riesgo	Nuestras operaciones se evalúan a través de auditorías (Programas SMETA y ABVTEX) que incluyen este requisito, y no existe ningún riesgo relacionado con el derecho y la libertad sindical y negociación colectiva. Nuestros proveedores de materias primas, insumos y servicios se someten a la evaluación de la documentación. En el último año, para los proveedores de materias primas, hemos iniciado auditorías presenciales, hasta el momento, no se han identificado riesgos.
PROTECCIÓN DE LOS DERECHOS HUMANOS		
GRI 3: Temas Materiales 2021	3-3 Gestión de temas materiales	Páginas 32, 33 y 43 – Cuaderno de Indicadores   Página 56
GRI 408: Trabajo Infantil 2016	408-1 Operaciones y proveedores con riesgo significativo de casos de trabajo infantil	La producción de Grendene S.A. es 100% interna, lo que garantiza un control total de las etapas de producción y cero riesgos de trabajo infantil o casos de trabajo forzoso o esclavo. En cuanto a las operaciones de los proveedores, debido a las auditorías que se realizan y el monitoreo constante de la documentación, también entendemos que no hay riesgos. Además de estas medidas, abordamos en nuestro Código de Ética y tenemos en todos nuestros contratos cláusulas sobre la abolición del trabajo infantil y el trabajo forzoso o esclavo, sujeto a la terminación del suministro. <u>En nuestros capítulos sobre ética y transparencia (página 51) y sobre cadena de suministro y materias primas sostenibles (página 31) puede leer más sobre nuestras acciones para proteger los derechos humanos.</u>
GRI 409: Trabajo Forzoso o Análogo al Esclavo 2016	409-1 Operaciones y proveedores con riesgo significativo de trabajo forzado o análogo al esclavo	

# RESUMEN GRI

GRI STANDARDS	CONTENIDO	PÁGINA, RESPUESTA DIRECTA O MOTIVO DE OMISIÓN
INNOVACIÓN EN MATERIALES, PRODUCTOS Y PROCESOS		
GRI 3: Temas Materiales 2021	3-3 Gestión de temas materiales	Páginas 26 y 29
GRI 416: Salud y seguridad del consumidor 2016	416-1 Evaluación de los impactos en la salud y la seguridad causados por las categorías de productos y servicios	Se evalúa y monitorea el 100% de los productos. En la etapa de desarrollo, se someten a evaluaciones específicas para garantizar la calidad, centrándose en la comodidad, la resistencia y la funcionalidad. Los productos clasificados como juguetes y útiles escolares, así como los zapatos de seguridad producidos por Grendene se someten a evaluaciones de seguridad de conformidad con la legislación específica para este fin. Todos los grandes grupos de materiales que utilizamos en nuestros productos se someten a pruebas de irritabilidad dérmica.
	416-2 Casos de incumplimiento en relación con los impactos en la salud y la seguridad causados por productos y servicios	En 2023 no hubo casos de incumplimiento en cuanto a los impactos en la salud y seguridad de nuestros productos.
GRI 417: Marketing y Etiquetado 2016	417-1 Requisitos de información y etiquetado de productos y servicios	Página 52
	417-2 Casos de incumplimiento en relación con la información y el etiquetado de productos y servicios	En 2023 tuvimos 01 caso de incumplimiento de las leyes que resultó en una multa o sanción en relación con el etiquetado del producto.
CIBERSEGURIDAD, PRIVACIDAD Y PROTECCIÓN DE DATOS		
GRI 3: Temas Materiales 2021	3-3 Gestión de temas materiales	Página 29
GRI 418: Privacidad del cliente 2016	418-1 Quejas comprobadas con respecto a la violación de la privacidad y la pérdida de datos de clientes	Hasta la fecha, no hemos recibido ninguna queja con respecto a la violación de la privacidad y la pérdida de datos del cliente. En 2023, pasamos por un proceso de reevaluación de todas las operaciones de procesamiento de datos personales, con el fin de cubrir y ajustar cualquier cambio que ocurriera en el proceso.



# RESUMEN SASB

## GESTIÓN DE SUSTANCIAS QUÍMICAS CONTENIDAS EN LOS PRODUCTOS

CG-AA-250a.1

PROCESOS PARA MANTENER EL CUMPLIMIENTO DE LA NORMATIVA SOBRE SUSTANCIAS RESTRINGIDAS  
PÁGINA 35

CG-AA-250a.2

PROCESOS PARA EVALUAR Y GESTIONAR LOS RIESGOS O PELIGROS ASOCIADOS CON LAS SUSTANCIAS QUÍMICAS EN LOS PRODUCTOS  
PÁGINA 35



## CONDICIONES DE TRABAJO EN LA CADENA DE SUMINISTRO

CG-AA-430b.1

PORCENTAJE DE INSTALACIONES DE PROVEEDORES QUE HAN SIDO AUDITADAS DE ACUERDO CON UN CÓDIGO DE CONDUCTA LABORAL Y PORCENTAJE DEL NÚMERO TOTAL DE AUDITORÍAS REALIZADAS POR UN AUDITOR EXTERNO.  
PÁGINA 32

CG-AA-430b.2

TASA DE INCUMPLIMIENTO Y TASA DE ACCIONES CORRECTIVAS ASOCIADAS A LAS AUDITORÍAS DEL CÓDIGO DE CONDUCTA LABORAL DE LOS PROVEEDORES.

No se han verificado no conformidades hasta el momento en auditorías presenciales.

CG-AA-430b.3

DESCRIPCIÓN DE LOS RIESGOS RELACIONADOS CON EL TRABAJO Y EL MEDIO AMBIENTE.

Grendene está en el proceso de mapear los posibles riesgos e impactos sociales y ambientales en la cadena de suministro.

## IMPACTOS AMBIENTALES EN LA CADENA DE SUMINISTRO

CG-AA-430a.1

PORCENTAJE DE INSTALACIONES PROVEEDORAS EN CUMPLIMIENTO DE PERMISOS DE DESCARGA DE AGUAS RESIDUALES Y/O ACUERDOS CONTRACTUALES.

Todas las instalaciones del proveedor están de acuerdo con la legislación aplicable de acuerdo con las declaraciones y la documentación proporcionada por ellos. Las evaluaciones y auditorías in situ comenzaron a finales de 2023.  
PÁGINA 81

CG-AA-430a.2

PORCENTAJE DE PROVEEDORES QUE HAN COMPLETADO LA EVALUACIÓN MÓDULO AMBIENTAL DE INSTALACIONES *HIGG FACILITY (HIGG FEM)* DE LA *SUSTAINABLE APPAREL COALITION* O UNA EVALUACIÓN DE DATOS AMBIENTALES EQUIVALENTE.

No realizamos este tipo de encuestas y evaluaciones.

# RESUMEN SASB

## SUMINISTRO DE MATERIA PRIMA

CG-AA-440a.3

Lista de materias primas prioritarias; para cada materia prima prioritaria: ambiental (es) y/o factor(es) social(es) con mayor probabilidad de plantear amenazas, discusión de riesgos y/u oportunidades comerciales asociados con factores ambientales y/o sociales, y estrategias de gestión para abordar los riesgos y oportunidades comerciales.

LISTA DE MATERIAS PRIMAS PRIORITARIAS	FACTORES AMBIENTALES Y/O SOCIALES	RIESGOS Y/O OPORTUNIDADES	ESTRATEGIA DE GESTIÓN
Resinas (PVC   EVA   PU) (27%)	Los factores son inherentes a los procesos productivos de cada uno de los proveedores y a la obtención de sus materias primas. Para todos ellos tenemos control de la presencia de sustancias restringidas. Las resinas, plastificantes, pinturas y pigmentos, en su mayor parte, provienen de fuentes no renovables. El PVC es nuestra materia prima más consumida y el 100% reciclable es un factor de impacto ambiental, además de que el 100% de nuestras materias primas son veganas.	Grendene S.A. se encuentra en proceso de mapeo de posibles riesgos e impactos sociales y ambientales en la cadena de suministro, trabajo iniciado en 2023 a través de auditorías a sus proveedores. Hasta la fecha, no se han identificado impactos sociales o ambientales negativos. En cuanto a las oportunidades, Grendene busca constantemente nuevas materias primas y formas de producir con ganancias sostenibles. Obtenga más información en las páginas 27 y 34 del Informe.	Entre las estrategias de gestión, todas ellas construidas en conjunto con el área de Gobernanza, Riesgos y Compliance de Grendene, tenemos la Implementación del Manual de Proveedores a través del cual se realiza la aprobación y se evalúan/controlan los principales factores de riesgo, incluidos los sociales, ambientales y también los relacionados con los materiales, como el control de sustancias restringidas. En 2023 iniciamos un proceso de auditoría presencial a proveedores de materias primas. Obtenga más información sobre nuestra gestión en las páginas 27 y 34 del Informe.
Plastificantes (20,55%)			
Materiales de embalaje (13,92%)			
Pinturas (5,63%)			
Pigmentos (5,48)			

CG-AA-440a.4

Cantidad de materias primas prioritarias compradas, por material y cantidad de cada materia prima prioritaria certificada por estándares ambientales y/o sociales de terceros.

LISTA DE MATERIAS PRIMAS PRIORITARIAS	CANTIDAD ADQUIRIDA (TONELADAS MÉTRICAS)	CERTIFICACIÓN/ ESTÁNDAR	CANTIDAD CERTIFICADA (%)
Resinas (PVC, EVA y PU) (27%)	25.300	Biobased	0,14% EVA biobased
Plastificantes (20,55%)	11.550	Biobased	0,30% plastificante biobased
Materiales de embalaje (13,92%)	18.400	Las cajas (individuales y colectivas) están certificadas FSC	13,03% del total de materias primas suministradas
Pinturas (5,63%)	1.600	No están certificados	N/A
Pigmentos (5,48%)	2.500	No están certificados	N/A

N/A: no aplica



# CRÉDITOS

## GRENDENE S.A.

GRI 2-1

### *Coordinación*

División de Desarrollo Sostenible de Grendene

### *Estudio de materialidad*

Tamires Barboza

### *Proyecto editorial y redacción de contenidos*

Keep Estratégia ESG

### *Proyecto gráfico, ilustraciones y diagramación*

Locomotiva Comunicación+Design

## PARA OBTENER MÁS INFORMACIÓN

### *Resultados detallados, comentados por la administración*

Estados Financieros

### *Descripción general de los aspectos relevantes del negocio*

Informe Anual de Administración

Para hacer preguntas y/o expresar cualquier comunicación relacionada con este Informe de Sostenibilidad, envíe un e-mail a [desenvolvimento.sustentavel@grendene.com.br](mailto:desenvolvimento.sustentavel@grendene.com.br)

GRI 2-3



[www.grendene.com.br](http://www.grendene.com.br)



[facebook.com/GrendeneOficial](https://facebook.com/GrendeneOficial)



[instagram.com/grendene.oficial](https://instagram.com/grendene.oficial)



[linkedin.com/company/grendene-sa](https://linkedin.com/company/grendene-sa)

**Grendene®**

VERDADERAMENTE COMPROMETIDA CON EL FUTURO

***Grendene***<sup>®</sup>